

Heilbrigðisstofnanirnar Sauðárkróki og Blönduósi

Starfsemisgreining



*Heilbrigðisráðuneytið
2010*

Heilbrigðisráðuneytið : skýrslur og álitserðir

September 2010

Útgefandi: Heilbrigðisráðuneytið
Vegmúla 3
150 Reykjavík
Sími: 545 8700
Bréfasími: 551 9165
Netfang: postur@hbr.stjr.is
Veffang: www.heilbrigdisraduneyti.is

Umbrot og
textavinnsla: Heilbrigðisráðuneytið

Kápuhönnun:
Prentun:

© 2010 Heilbrigðisráðuneytið

ISBN 9979-

Efnisyfirlit

	Bls.
Inngangur	4
Framlög og rekstur	5
Heilbrigðisstofnunin Blönduósi	11
Heilbrigðisstofnunin Sauðárkróki	16

Myndir

Mynd 1. Fjárheimildir HSB 2007-2010 á verðlagi ársins 2010.	5
Mynd 2. Fjárheimildir HS 2007-2010 á verðlagi ársins 2010.	5
Mynd 3. Fjárheimildir HSB og HS 2007-2010 á verðlagi ársins 2010.	6
Mynd 4. Íbúapróun á þjónustusvæði HS.	8
Mynd 5. Íbúapróun á þjónustusvæði HSB.	8
Mynd 6. Aldursdreifing.	9
Mynd 7. Meðalfjöldi viðtala lækna á íbúa.	13
Mynd 8. Meðalfjöldi viðtala hjúkrunarfræðinga á íbúa.	13
Mynd 9. Meðalfjöldi viðtala á einstakling.	13
Mynd 10. Meðalfjöldi viðtala lækna á íbúa.	18
Mynd 11. Meðalfjöldi viðtala hjúkrunarfræðinga á íbúa.	18
Mynd 12. Meðalfjöldi viðtala á einstakling.	18

Töflur

Tafla 1. Rekstur HSB.	6
Tafla 2. Rekstur HS.	7
Tafla 3. Samanlagður rekstur HSB og HS.	7
Tafla 4. Starfsfólk og stöðugildi.	8
Tafla 5. Vegalengdir.	9
Tafla 6. Ófærðardagar 2005-2009.	10
Tafla 7. Stöðugildi og launakostnaður.	11
Tafla 8. Stöðugildi eftir sviðum.	12
Tafla 9. Gæsluvaktir HSB utan launatengdra gjalda.	14
Tafla 10. Fjöldi sjúkraflutninga.	15
Tafla 11. Kostnaður vegna sjúkraflutninga í þús.kr.	15
Tafla 12. Stöðugildi og launakostnaður.	16
Tafla 13. Stöðugildi eftir sviðum skv. bókhaldi	17
Tafla 14. Skipting stöðugilda á Heilbrigðisstofnuninni Sauðárkróki.	17
Tafla 15. Fjöldi viðtala sérfræðilækna á árunum 2008 og 2009.	19
Tafla 16. Speglanir.	20
Tafla 17. Gæsluvaktir HS	22
Tafla 18. Sjúkraflutningar.	21
Tafla 19. Kostnaður vegna sjúkraflutninga í þús.kr.	21

1. Inngangur

Í samstarfsyfirlýsingu ríkisstjórnar Samfylkingar og Vinstrihreyfingarinnar – græns framboðs segir í kaflanum um Varanlega velferð: „Heilbrigðisþjónustan verður tekin til endurskoðunar með heildstæðri stefnumörkun. Markmiðið er að draga úr kostnaði við heilbrigðisþjónustuna og nýta fé skynsamlega. Í endurskoðuninni er nauðsynlegt að leiða saman heilbrigðisstarfsmenn, sjúklingasamtök og sérfræðinga til að skipuleggja og ná sátt um örugga heilbrigðisþjónustu um allt land.“ Þar segir jafnframt um markmið endurbóta að í heilbrigðisþjónustunni og almannatryggingakerfinu eigi að vera jöfnuður, gott aðgengi, gæði, öryggi og hagkvæmni.

Vorið 2010 var settur á laggirnar vinnuhópur innan heilbrigðisráðuneytisins undir stjórn Ingimars Einarssonar skrifstofustjóra. Hópnum var ætlað að skoða möguleika á nánari samvinnu eða sameiningu heilbrigðisstofnananna á Blönduósi og Sauðárkróki í kjölfar fundar sem heilbrigðisráðherra átti með forstjórum þessara heilbrigðisstofnana og þingmönnum Norðurlands vestra. Afrakstur þessa fundar var m.a. skýrsla forstjóra beggja stofnananna um sýn þeirra á mögulegri samvinnu. Þar er því haldið fram að ekki liggi mikil samlegð í nánari samvinnu stofnananna.

Vinnuhópurinn hafði minnisblað frá forsætis- og fjármálaráðherra frá 16. febrúar 2010 um sameiningu ráðuneyta og stofnana til hliðsjónar við vinnu sína. Fundir hafa verið haldnir með forstjórunum og þingmönnum kjördæmisins. Í vinnuhópnum áttu sæti Ingimar Einarsson, Einar Jón Ólafsson, Gunnar Alexander Ólafsson, Margrét Björk Svavarsdóttir, Gísli Aðalsteinsson, Ólafur Gunnarsson og Guðrún Auður Harðardóttir.

Á árinu 2008 var hafist handa við að undirbúa sameiningu heilbrigðisstofnananna á Blönduósi (HSB) og Sauðárkróki (HS). Var það í samræmi við þá þróun, sem átt hefur sér stað víða um land á undanförunum árum, og ákvæði um heilbrigðisumdæmi í 5. gr. laga um heilbrigðisþjónustu frá árinu 2007 (l. nr. 40/2007). Rökin fyrir þessari sameiningu eru einkum tvenns konar. Annars vegar að styrkja heilbrigðisþjónustu á landsbyggðinni og tryggja öflugna grunnþjónustu um allt land. Hins vegar að ná fram fjárhagslegum samlegðaráhrifum með sameiningu heilbrigðisstofnana í ákveðnum landshlutum. Af öðrum þáttum, sem mæla með breytingum, má nefna að bættar samgöngur og framfarir á sviði upplýsingatækni og fjarskipta bjóða nú upp á aukna möguleika á samþættingu innan heilbrigðisþjónustunnar og sameiningu stofnana.

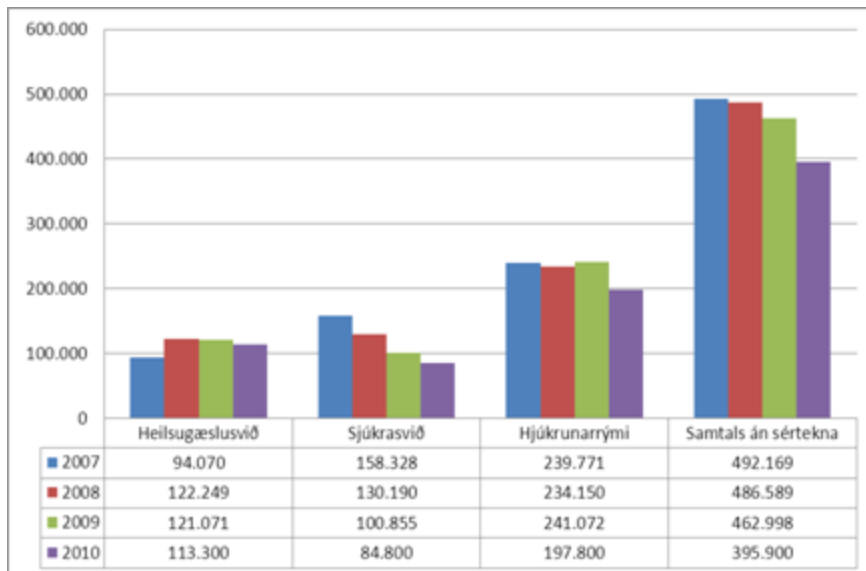
Í framhaldi af tilkynningu um fyrirhugaða sameiningu heilbrigðisstofnananna á Blönduósi og Sauðárkróki frá 7. janúar 2008 voru haldnir fundir með heimamönnum. Þar kom fram að heimamenn höfðu verulegar áhyggjur af áformum um sameiningu og töldu hana hafa í för með sér minni þjónustu og fækkun starfa. Sveitarstjórnarmenn á Sauðárkróki töldu þó að sameiningin gæti falið í sér ákveðin tækifæri innan heilbrigðisþjónustunnar. Fallið var frá þessari sameiningu í febrúar 2009 með ákvörðun þáverandi heilbrigðisráðherra, Ögmundar Jónassonar, sem óskaði jafnframt eftir því að forstjórar beggja stofnananna hefðu meiri samvinnu sín á milli til að ná fram hagræðingu.

2. Framlög og rekstur

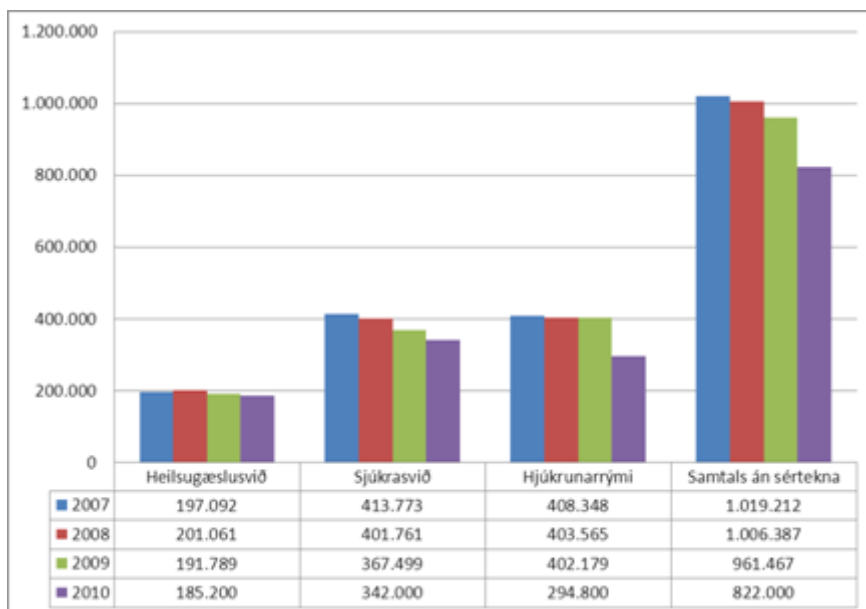
Í þessum kafla er fjallað um hvernig fjárframlög og rekstrarútgjöld hafa þróast undanfarnir fjögur ár. Á árinu 2010 var dregið úr fjárframlögum sem nema 10,5 % af fjárlögum fyrra árs á Blönduósi og 10,8 % á Sauðárkróki. Áframhaldandi niðurskurður er fyrisjáanlegur á næsta ári.

Myndir 1 og 2 sýna þróun fjárheimilda til heilbrigðisstofnananna á Blönduósi og Sauðárkróki 2007-2010 á verðlagi hvers árs.

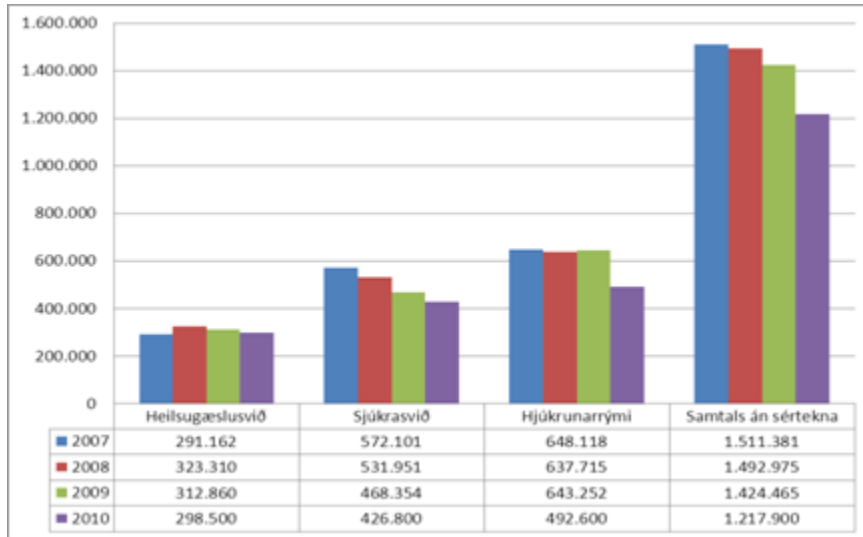
Mynd 1. Fjárheimildir HSB 2007-2010 á verðlagi ársins 2010.



Mynd 2. Fjárheimildir HS 2007-2010 á verðlagi ársins 2010.



Mynd 3. Fjárheimildir HSB og HS 2007-2010 á verðlagi ársins 2010.



Myndir 1-3 sýna fjárheimildir á verðlagi ársins 2010. Á árunum 2009 og 2010 voru fjárheimildir lækkaðar í samræmi við ákvörðun ríkisstjórnar um samdrátt í kjölfar efnahagshrunsins. Auk þess hafa fjárheimildir HSB verið lækkaðar á árunum 2009 og 2010 í samræmi við reiknilíkan ráðuneytisins en fjárheimildir til stofnunarinnar voru mun hærrí en fjárheimildir sambærilegra stofnana. Mesta skerðingin varð á rekstri hjúkrunarrýma en hjúkrunarrýmum á HSB fækkaði um 5, eða úr 32 í 27 rými árið 2010. Á HS fækkaði rýmum um 15, úr 56 í 41 rými. Samanlagðar fjárheimildir til heilsugæslu hafa þó hækkað lítillega frá árinu 2007.

Á árinu 2009 skiluðu stofnanirnar afgangi af rekstri upp á samtals tæpar 50 m.kr. sbr. töflu 2. Heilbrigðisstofnunin Blönduósi skilaði 12 m.kr. rekstrarafgangi sem er 2,5% af rekstrarkostnaði. Rekstrarafgangur hjá Heilbrigðisstofnuninni Sauðárkróki var 37,4 m.kr. sem jafngildir 3,9% af rekstrarkostnaði.

Tafla 1. Rekstur HSB.

HSB	2007	2008	2009
Framlag ríkisjóðs	368.330	404.400	433.090
Sértekjur	45.987	49.178	61.803
Samtals	414.317	453.578	494.893
Laun	321.962	350.917	329.089
Önnur gjöld	88.139	94.701	153.726
Samtals	410.101	445.619	482.815
Rekstrarniðurstaða	4.216	7.959	12.077

Tafla 2. Rekstur HS.

HS	2007	2008	2009
Framlag ríkisjóðs	762.760	836.400	899.360
Sértekjur	62.642	72.431	97.468
Samtals	825.402	908.831	996.828
Laun	644.716	702.502	687.650
Önnur gjöld	187.583	193.141	271.792
Samtals	832.298	895.643	959.442
Rekstrarniðurstaða	-6.896	13.188	37.386

Tafla 3. Samanlagður rekstur HSB og HS.

Samtals HSB & HS	2007	2008	2009	Hlutfall
Framlag ríkisjóðs	1.131.090	1.240.800	1.332.450	89,3%
Sértekjur	108.629	121.609	159.270	10,7%
Samtals	1.239.719	1.362.409	1.491.720	100%
Laun	966.678	1.053.419	1.016.739	70,5%
Önnur gjöld	275.722	287.842	425.518	29,5%
Samtals	1.242.399	1.341.261	1.442.257	100,0%
Rekstrarniðurstaða	-2.681	21.147	49.463	

Eins og fram kemur í töflum 1 og 2 námu framlög og sértekjur stofnananna á árinu 2009 tæpum einum og hálfum milljarði. Í fjárlögum ársins 2010 er gert ráð fyrir lækkun heildartekna í rúman 1,3 milljarð króna sem er 9% lækkun og þarf að draga saman kostnað sem því nemur.

Launakostnaður stofnananna er rúmur einn milljarður króna og er það stærsti kostnaðarliðurinn, u.þ.b. 71% af heildarkostnaði.

Brugðist hefur verið við niðurskurðarkröfum á HSB með ýmsum aðgerðum, s.s. minni bakvaktarþjónustu á myndgreiningar- og rannsóknardeild, minni yfirvinnu og hagræðingu í innkaupum og starfsmannahaldi.

Helstu aðgerðir HS til lækkunar útgjalda hafa verið að lækka yfirvinnugreiðslur. En einnig hefur verið dregið úr ráðningu afleysingarstarfsfólks og hagrætt í eldhúsi og ræstingu. Dregið hefur verið úr bakvöktum á rannsóknar- og röntgendeildum, vaktir stytta og þeim fækkað. Bakvaktir ljósmæðra hafa verið lagðar af en þess í stað er greitt fyrir útköll. Þar með er gert ráð fyrir að fæðingar leggist af á staðnum en þær voru samtals 15 á árinu 2009. Einnig var dregið úr þjónustu sérfræðilækna og hagrætt með ýmsum öðrum hætti sem m.a. leiddi til lækkunar launakostnaðar. Þá var dregið úr húsnæðis-, viðhalds- og verktakakostnaði. Einnig var heil staða geðlæknis lögð niður.

Starfsfólk og stöðugildi

Í töflu 3 sést samanburður á stöðugildum og starfsmannafjölda á Blönduósi og Sauðárkróki¹. Hjá stofnununum starfa samanlagt að jafnaði um 240 einstaklingar sem skipta með sér 17 stöðugildum².

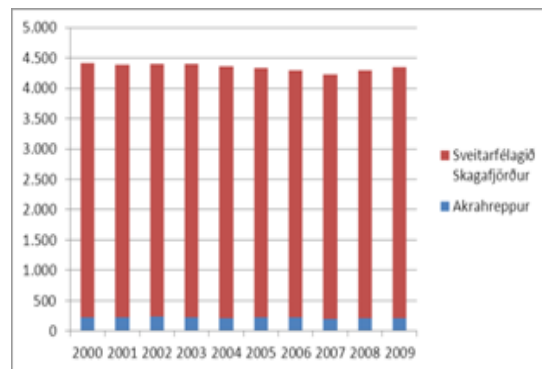
Tafla 4. Starfsfólk og stöðugildi.

	Blönduós		Sauðárkrókur		Samtals	
	Fjöldi stöðugilda	Meðalfjöldi starfsmanna	Fjöldi stöðugilda	Meðalfjöldi starfsmanna	Fjöldi stöðugilda	Meðalfjöldi starfsmanna
Forstjóri	1,0	1,0	1,0	1,0	2,0	2,0
Læknafélag Ísl.	1,6	3,4	7,7	16,6	9,3	20,0
Félag Ísl. hjúkrunarfræðinga	8,2	11,2	21,4	26,5	29,6	37,7
Ljósmeðrafélag Ísl.	0		1,49	2	1,49	2
Sjúkraliðafélag Ísl.	10,5	14,8	17,1	25,6	27,6	40,4
Félag geislafræðinga	0	0	1,5	2,3	1,5	2,3
Félag lífeindafræðinga	0,0	0,0	2,5	3,0	2,5	3,0
Stéttarfélag sjúkrabjálfa	0,5	1,1	2,0	5,0	2,5	6,1
Landssamband slökkviliðs- & sjúkraflutningamanna	2,2	6,1	0,0	0,0	2,2	6,1
Annað starfsfólk	33,8	45,8	59,1	80,0	92,9	125,8
Samtals:	57,8	81,8	113,9	157,8	171,7	239,6

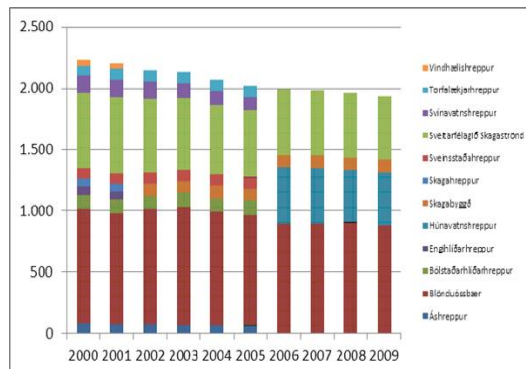
Íbúápróun 2006-2009

Íbúar þjónustuvæðis Heilbrigðisstofnunarinnar Blönduósi eru 1.938 þann 1. janúar 2010. Á þjónustuvæði Heilbrigðisstofnunarinnar Sauðárkróki er 4.340 íbúar þann 1. Janúar 2010. Íbúar á sameiginlegu þjónustuvæði eru því samtals 6.278. Á árinu 1999 voru íbúarnir samtals 6.792 en á árinu 2006 hafði þeim fækkað í 6.377.

Mynd 4. Íbúápróun á þjónustuvæði HS.



Mynd 5. Íbúápróun á þjónustuvæði HSB.



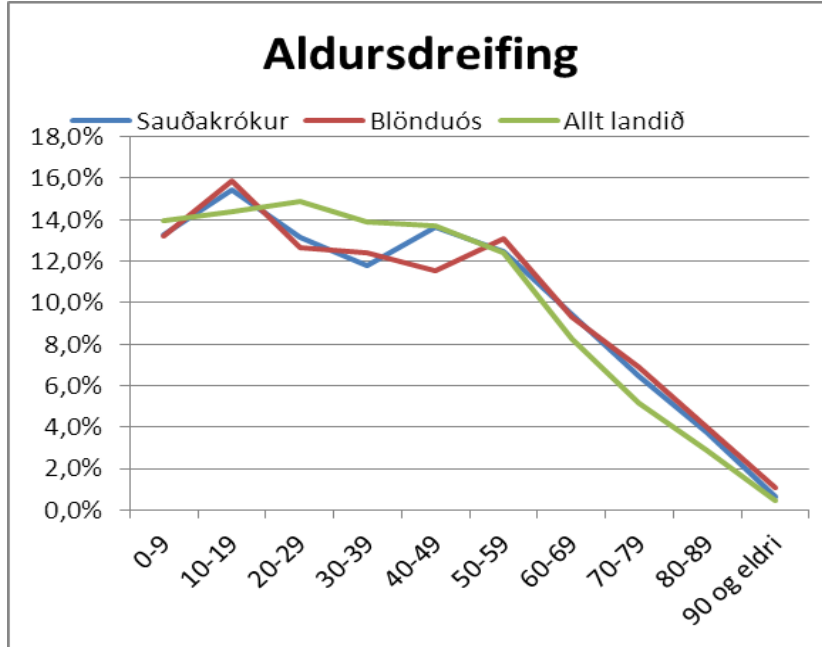
Þegar aldursdreifingin á svæðinu er skoðuð, sbr. mynd 6, sést að aldurshópurinn frá tvítugu til rúmlega fertugs er fámennari en landsmeðaltalið segir til um. Að öðru leyti er aldursamsetning á þjónustuvæðinum svipuð og landsmeðaltal. Þjónustuþörf ætti því að vera svipuð því sem almennt

¹ Hugtakið „stöðugildi“ stendur fyrir hið sama og oft er nefnt ársverk í dagvinnu. Með stöðugildum er fundinn sammælanlegur mælikvarði á vinnuframlag í dagvinnu og er því mælikvarði á starfshlutfall starfsmanna.

² Inni í meðalfjölda starfsmanna eru starfsmenn sem koma til afleysinga. Þar eru t.d. meðtaldir sérfræðilæknar sem fá laun hjá stofnuninni líkt og aðrir launamenn en í lágu starfshlutfalli. Önnur aðkeypt sérfræðiþjónusta er ekki meðtalin og ruglar hugsanlega myndina.

gerist á landinu, þó má gera ráð fyrir að hlutfallslega minni þörf sé fyrir þjónustu við fólk á barneignaraldri.

Mynd 6. Aldursdreifing.



Vegalengdir

Hægt er að fara tvær leiðir á milli Blönduóss og Sauðárkróks. Annars vegar yfir Þverárfjall³ (47 km) og hins vegar um Vatnsskarð (76 km). Til samanburðar má nefna að fjarlægðin frá Vík í Mýrdal til Selfoss er 129 km. og frá Djúpavogi til Hafnar í Hornafirði eru rúmir 100 km⁴. Leitast er við að halda báðum leiðum opnum allt árið um kring þó svo að þjóðvegur 1, sem liggur um Vatnsskarð, sé í forgangi⁵. Vegurinn um Vatnsskarð var einungis ófær einn dag á síðastliðnum þremur árum, sbr. töflu 5.

Tafla 5. Vegalengdir.

	Reykjavík	Akureyri	Blönduós	Skagaströnd	Sauðárkrúkur	Hofsós
Reykjavík	0					
Akureyri	388	0				
Blönduós	244	145	0			
Skagaströnd	267	163	23	0		
Sauðárkrúkur	291	120	47	52	0	
Hofsós	327	132	83	138	36	0

³ Vetrarþjónusta, skv. vef Vegagerðar, 6 daga þjónusta

⁴ Vetrarþjónusta, skv. vef Vegagerðar, 6 daga þjónusta.

⁵ Hámarks vetrarþjónusta, skv. vef Vegagerðarinnar, 7 daga þjónusta.

Tafla 6. Ófærðardagar 2005-2009.

Ár	Vatnsskarð	Þverárfjall
2005	1	5
2006	1	10
2007	0	1
2008	1	2
2009	0	3

Þjónustusvæði HSB er 4.542 ferkílómetrar að stærð og nær til Húnavatnshrepps, Blönduósbæjar, Sveitarfélagsins Skagastrandar og Skagabyggðar. Þjónustusvæði HS er rúmlega 5.500 ferkílómetrar og nær til sveitarfélagsins Skagafjörður og Akrahrepp.

3. Heilbrigðisstofnunin Blönduósi (HSB)

Sögubrot

Á Blönduósi var um árabíll aðsetur héraðslæknis sem þjónaði staðnum og nágrennasveitum. Sjúkraskýli var byggt árið 1932 og árið 1956 var nýtt sjúkrahús tekið í notkun. Stofnunin hét þá Héraðshæli Austur-Húnavetninga. Öll almenn læknisþjónusta var í boði, t.d. bæði skurð- og fæðingarþjónusta. Árið 1993 var byggt við sjúkrahúsið. Starfsemi skurðstofu var síðan lögð af árið 1998 og fæðingar fáum árum síðar.

Starfsmenn

Árið 2009 störfuðu hjá stofnuninni að meðaltali 82 einstaklingar⁶ í um 58 stöðugildum.⁷ Þar af voru 8,2 stöðugildi hjúkrunarfræðinga, 10,5 stöðugildi sjúkraliða og 1,6 stöðugildi lækna. Stöðugildi annars starfsfólks voru 37,5. Auk þess voru lækna í verktöku, sem leystu af hjá stofnuninni, um 0,6 stöðugildi. Erfiðlega hefur gengið að fá lækna til fastra starfa við stofnunina en það hefur m.a. leitt til þess að Skagstrendingar og nærsveitarmenn hafa sótt þjónustu til Sauðárkróks.

Tafla 7. Stöðugildi og launakostnaður.

Stéttarfélag	Fjöldi		Meðalfjöldi starfsmanna	Launaupphæð*	
	stöðugilda	Hlutfall		þús.kr.	Hlutfall
Læknafélag Íslands	1,6	3%	3,4	49.636	15%
Félag íslenskra hjúkrunarfræðinga	8,2	14%	11,2	72.074	21%
Sjúkraliðafélag Íslands	10,5	18%	14,8	58.093	17%
Stéttarfélag sjúkraþjálfara	0,5	1%	1,1	2.173	1%
Landssamband slökkviliðs- & sjúkraflutningamanna	2,2	4%	6,1	12.802	4%
Annað starfsfólk	34,8	60%	46,8	140.496	42%
	57,8	100%	81,8	335.275	100%

*Launaupphæð samanstendur af launum og launatengdum gjöldum.

Í töflu 6 koma fram stöðugildi, meðalstarfsmannafjöldi og launaútgjöld eftir starfsstéttum. Starfsfólk er samnýtt milli heilsugæslu, sjúkrasviðs og hjúkrunarrýma en launakostnaði hefur ekki verið skipt milli sviða. Þannig eru laun forstjóra skráð að fullu á hjúkrunarrými þó að starfa hans njóti einnig við á öðrum sviðum stofnunarinnar. Þetta leiðir til þess að kostnaður skv. bókhaldi gefur ekki raunhæfa mynd af kostnaði við hvert svið. Samanburður á kostnaði við svið annarra stofnana er því ekki raunhæfur.

⁶ Meðaltal einstaklinga sem fengu greidd laun hjá stofnuninni á árinu 2009 samkvæmt launakerfi Fjársýslu ríkisins.

⁷ Hugtakið „stöðugildi“ stendur fyrir hið sama og oft er nefnt ársverk í dagvinnu skv. launakerfi Fjársýslu ríkisins. Með stöðugildum er fundinn sammælanlegur mælikvarði á vinnuframlag sem unnið er í dagvinnu og er því mælikvarði á starfshlutfall starfsmanna.

Í töflu 7 sést hvernig stöðugildum hefur verið skipt niður á þau þrjú svið sem eru á stofnunni.

Tafla 8. Stöðugildi eftir sviðum.*

	Heilsu- gælsusvið	Sjúkrasvið	Hjúkrunar- og dvalarsvið	Samtals
Forstjóri			1,0	1,0
Læknafélag Ísl.	1,6			1,6
Félag Ísl. hjúkrunarfræðinga	2,0	0,9	5,3	8,2
Sjúkraliðafélag Ísl.		1,9	8,6	10,5
Stéttarfélag sjúkráþjálfara			0,5	0,5
Landsamband slökkviliðs- og sjúkraflutningamanna	2,2			2,2
Annað starfsfólk	3,1	3,5	27,1	33,7
Samtals:	8,9	6,3	42,5	57,7

*Verktakagreiðslur, m.a. vegna afleysinga, eru ekki meðtaldar.

Heilsugæslusvið

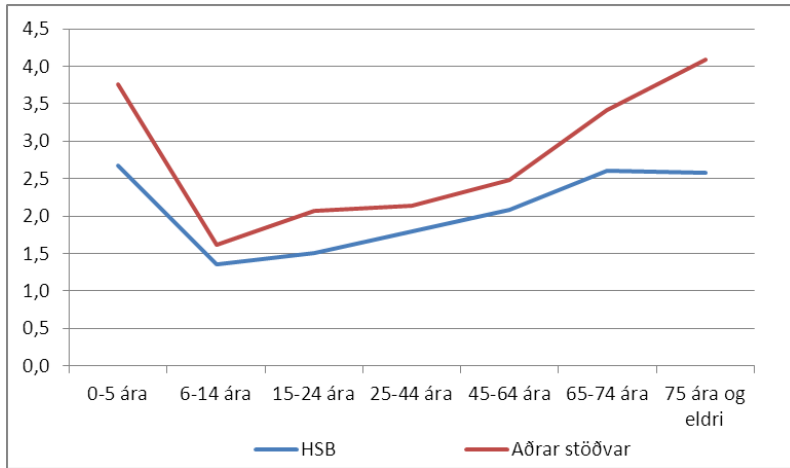
Öll starfsemi fer fram í sömu byggingu á Blönduósi en heilsugæslusel er á Skagaströnd. Þangað fer læknir og er tvo hálfra daga í viku en hjúkrunarfræðingur starfar þar alla virka daga. Helstu verkefni heilsugæslunnar eru almenn móttaka lækna og hjúkrunarfræðinga auk þess er skyndi- og slysamóttaka, smáaðgerðir, mæðra- og ungbarnavernd, heimahjúkrun, skólaheilsugæsla í þremur skólum, krabbameinsleit og ýmis þjónusta sérfræðilækna.

Fjárveitingar skv. reiknilíkani ráðuneytisins miðast við 2,5 stöðugildi lækna, að meðtöldum afleysingum, og 2,5 stöðugildi hjúkrunarfræðinga.

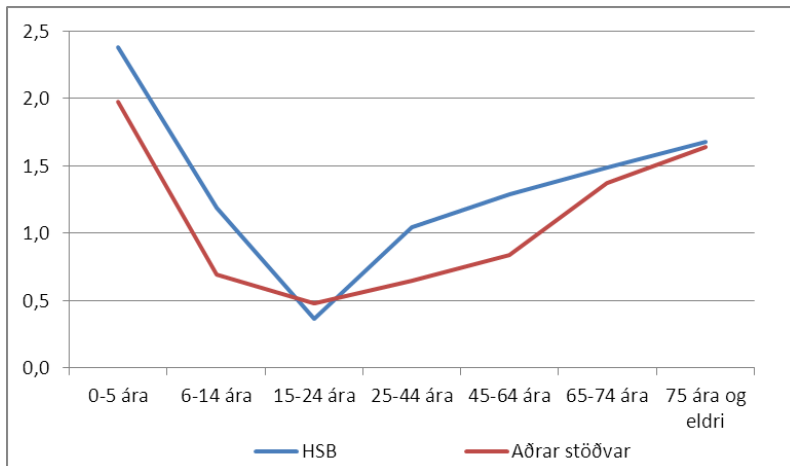
Heildarfjöldi viðtala lækna og hjúkrunarfræðinga á heilsugæslu var 6.116, þar af voru 3.776 (62%) viðtöl lækna. Heildarfjöldi vitjana var 1.511⁸. Á myndum 7-9 má sjá fjölda viðtala lækna og hjúkrunarfræðinga á HSB og fjölda viðtala lækna og hjúkrunarfræðinga á öllu landinu, að undanskildu höfuðborgarsvæðinu.

⁸ Heimild: Samskiptaskrá Landkælnisembættisins.

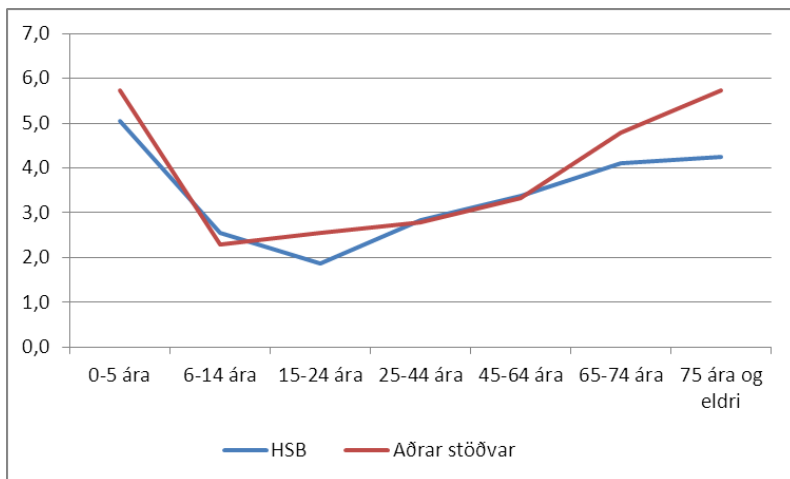
Mynd 7. Meðalfjöldi viðtala lækna á íbúa.



Mynd 8. Meðalfjöldi viðtala hjúkrunarfræðinga á íbúa.



Mynd 9. Meðalfjöldi viðtala á einstakling.



Heimahjúkrun er veitt á þjónustuvæðinu á dagvinnutíma en engin skipulögð kvöld-, helgar- eða næturþjónusta er til staðar. Fjöldi einstaklinga, sem fékk heimahjúkrun á árinu 2009, var 28. Flestir (18) fengu eina heimsókn í viku en átta fengu heimsókn tvisvar í viku. Engin heimahjúkrun er veitt utan dagvinnu.

Mæðravernd er sinnt af ljósmóður frá Sauðárkróki og kemur hún tvisvar í mánuði á heilsugæsluna.

Sjúkrasvið

Á sjúkrasviði HSB eru 4 rými. Fjöldi innlagna á árinu 2009 var 144 og fjöldi legudaga var 2.187. Þar af voru post-acute (eftir aðgerð) innlagnir frá LSH og FSA sjö talsins og legudagar 225. Sjúklingar, sem fá göngudeildar-/dagdeildarþjónustu á sjúkrahúsi, eru í einhverjum tilfellum skráðir sem legusjúklingar og teljast því með í innlögnum og legudögum. Því er um oftalningu á legudögum og legum að ræða sem gerir samanburð og kostnaðarmat erfitt.

Sérfræðilækningar

Dæmi um sérfræðilækna, sem eru með móttöku á stofnuninni, eru háls-, nef- og eyrnalæknar, bæklunarlæknar og kvensjúkdómalæknar en þeir fá greitt skv. samningi við Sjúkratryggingar Íslands (SÍ). Einnig tíðkast að sjúklingar af svæðinu sækji þjónustu sérgreinalækna til Sauðárkróks.

Hjúkrunar- og dvalarrými

Fjöldi rýma á árinu 2009 var 32 en rýmum var fækkað í 27 fyrir árið 2010.

Fjöldi legudaga á árinu 2009 var 7.940 en það samsvarar fullri nýtingu 22 hjúkrunarrýma eða sem nemur 68,8%. Á stofnuninni er einnig rekið 9 rúma dvalarheimili fyrir aldraða en sú deild er rekin með daggjöldum frá Tryggingastofnun ríkisins samkvæmt ákvörðun Félags- og tryggingamálaráðuneytisins. Nýtingin á dvalarrýmum hefur verið um 97% fyrir árið 2009.

Vaktir, starfsemi utan dagvinnu og aðkeypt þjónusta

Á heilbrigðisstofnuninni voru gæsluvakt 1 og gæsluvakt 2⁹ sameiginlegar fyrir öll svið stofnunarinnar. Gæsluvakt 2 var lögð af í byrjun árs 2010 og má gera ráð fyrir um átta milljóna króna sparnaði vegna þess. Kostnaður af gæsluvöktum lækna á árinu 2009 nam 20,4 milljónum króna að viðbættum launatengdum gjöldum. Þó má gera ráð fyrir hærri kostnaði vegna gæsluvakta lækna þar sem nokkuð var um að lækna fengju greidd laun í verktöku.

Tafla 9. Gæsluvaktir HSB utan launatengdra gjalda.

Heilsugæslusvið

<u>Tegund vakta</u>	<u>Kostnaður</u>
Gæsluvakt 1	13.331
Gæsluvakt 2	6.810
Samtals	20.141

⁹ Gæsluvakt 1. Lækni á gæsluvakt 1 er ekki skylt að dvelja á stofnun þeirri sem hann stendur vaktina fyrir en hann skal koma á vettvang án tafar í útkalli. Gæsluvakt 2 (ferilvakt). Lækni með sérfræðileyfi á gæsluvakt 2 er ekki skylt að dveljast á stofnun þeirri sem hann stendur vaktina fyrir og má hann vera allt að tvær klukkustundir að komast á vettvang í útkalli.

Aðkeypt þjónusta heilbrigðisstarfsfólks, þ.e. lækna, hjúkrunarfræðinga og sjúkraþjálfara, nam 21,2 milljónum króna á árinu. Aðkeypt þjónusta sérfræðilækna er ekki meðtalin en þeir fá greitt skv. samningum við Sjúkratryggingar Íslands (SÍ).

Stoðþjónusta

Undir stoðþjónustu eru m.a. rannsóknir og myndgreining, endurhæfing, iðjuþjálfun, rekstur sjúkrabíla, auk mötuneytis, þvottahúss og skrifstofu.

Rannsóknir og myndgreining

Á stofnuninni eru framkvæmdar einfaldar blóðrannsóknir sem tækjabúnaður stofnunarinnar getur ráðið við. Sérhæfðari rannsóknarsýni, s.s. fyrir ræktanir og hormónarannsóknir, eru send til Sjúkrahússins á Akureyri eða Landspítala. Myndgreiningartæki er á stofnuninni og sjá sérfræðingar á Sjúkrahúsinu á Akureyri um rafrænan úrlestur. Læknar stofnunarinnar hafa aðgang að myndunum auk þess að fá niðurstöður sendar rafrænt. Ef um flóknar röntgenmyndatökur er að ræða eru sjúklingarnir sendir á Sjúkrahúsið á Akureyri. Starfsmaður, sem sinnir rannsóknum og myndgreiningu, hefur ekki sérmenntun á því sviði (er sjúkraliði).

Sjúkra- og iðjuþjálfun

Einn sjúkraþjálfari starfar við stofnunina í 50% starfshlutfalli.

Sjúkraflutningar

Við stofnunina störfuðu sex sjúkraflutningamenn á árinu í 2,2 stöðugildum. Ávallt eru minnst tveir sjúkraflutningamenn á staðnum. Sjúkrabílar stofnunarinnar eru þrír, tveir staðsettir á Blönduósi og einn á Skagaströnd. Sjúkrabíllinn á Skagaströnd er mannaður af sjálfboðaliðum en stofnunin greiðir fyrir menntun þeirra.

Tafla 10. Fjöldi sjúkraflutninga.

Tegund forgangs	Fjöldi flutninga
Forgangsflutningur 1	33
Forgangsflutningur 2	53
Forgangsflutningur 3	75
Forgangsflutningur 4	12
	173

Fjöldi sjúkraflutninga á árinu var 173, þar af 86, eða 49,7%, í forgangi 1 (F1) og 2(F2).

Tafla 11. Kostnaður vegna sjúkraflutninga í þús.kr.

HSB	2006	2007	2008	2009
Kostnaður sjúkrabíla	8.233,1	10.319,3	11,355,2	14.302,5
HSB - samtals	8.233,1	10.319,3	11.355,2	14.302,5

4. Heilbrigðisstofnunin Sauðárkróki (HS)

Sögubrot.

Starfsemi sjúkrahúss á Sauðárkróki hófst í ársbyrjun 1907, við Aðalgötu 1, þar sem nú er Safnaðarheimili Sauðárkróks. Sjúkrahús Skagafjarðar var flutt árið 1961 í núverandi húsnæði á Sauðárhæðum.

Heilsugæslustöð var tekin í notkun við sjúkrahúsið árið 1985. Fyrsti áfangi hjúkrunar- og dvalarheimilis var tekinn í notkun árið 1986.

Starfsmenn

Á árinu 2009 störfuðu að meðaltali 157,8¹⁰ starfsmenn hjá stofnuninni í 113,9 stöðugildum¹¹. Þar af voru 21,4 stöðugildi hjúkrunarfræðinga, 17,1 stöðugildi sjúkraliða og 7,7 stöðugildi lækna. Stöðugildi sérfræðilækna, sem störfuðu í verktöku hjá stofnuninni og afleysingalækna, voru u.þ.b. 1,57.

Tafla 12. Stöðugildi og launakostnaður.

Stéttarfélag	Fjöldi		Meðalfjöldi starfsmanna	Launaupphæð*	
	stöðugilda	Hlutfall		þús.kr.	Hlutfall
Læknafélag Íslands	5,1	4%	11,3	62.841	9%
Félag íslenskra heimilislækna	2,6	2%	5,3	67.621	10%
Félag íslenskra hjúkrunarfræðinga	21,4	19%	26,5	155.768	22%
Ljósmeðrafélag Íslands	1,5	1%	2,0	18.357	3%
Sjúkraliðafélag Íslands	17,1	15%	25,6	87.566	13%
Félag geislafræðinga	1,5	1%	2,3	15.484	2%
Félag lífeindafræðinga	2,5	2%	3,0	20.668	3%
Stéttarfélag sjúkrahjálfa	2,0	2%	5,0	10.713	2%
Annað starfsfólk	60,1	53%	81,0	254.603	37%
	113,9	100%	157,8	693.621	100%

*Launaupphæð samanstendur af launum og launatengdum gjöldum.

Í töflu 11 koma fram stöðugildi, meðalstarfsmannafjöldi og launaútgjöld eftir starfsstéttum. Starfsfólk er samnýtt milli þriggja sviða stofnunarinnar en launakostnaði hefur ekki verið skipt að öllu leyti milli sviða en öll laun stofnunarinnar eru bókuð á heilsugæslu- og sjúkrasvið, sbr. töflu 12. Þetta leiðir til þess að kostnaður skv. bókhaldi gefur ekki raunhæfa mynd af kostnaði við hvert svið. Samanburður á kostnaði við svið annarra stofnana er því ekki raunhæfur. Tafla 13 sýnir hins vegar raunverulega skiptingu starfsfólks milli sviða.

¹⁰ Meðaltal einstaklinga sem fengu greidd laun hjá stofnuninni á árinu 2009 skv. launakerfi Fjársýslu ríkisins.

¹¹ Hugtakið „stöðugildi“ stendur fyrir hið sama og oft er nefnt ársverk í dagvinnu skv. launakerfi Fjársýslu ríkisins. Með stöðugildum er fundinn sammælanlegur mælikvarði á vinnuframlag í dagvinnu og er því mælikvarði á starfshlutfall starfsmanna.

Tafla 13. Stöðugildi eftir sviðum skv. bókhaldi.

	Heilsu- gælsusvið	Sjúkrasvið	Hjúkrunar- og dvalarsvið	Samtals
Forstjóri		1,0		1,0
Læknafélag Ísl.	2,5	4,0	0,7	7,2
Félag ísl. hjúkrunarfræðinga	4,9	8,1	8,5	21,4
Ljósmeðrafélag Ísl.		1,5		1,5
Sjúkraliðafélag Ísl.	0,6	9,8	6,8	17,2
Stéttarfélag sjúkraþjálfara			2,0	2,0
Félag geislafræðinga		1,5	0,5	2,0
Félag lífeindafræðinga		2,5		2,5
Annað starfsfólk	4,0	28,1	27,0	59,1
Samtals:	12,0	56,5	45,5	113,9

*Verktakagreiðslur, m.a. vegna afleysinga, eru ekki meðtaldar.

Tafla 14. Skipting stöðugilda á Heilbrigðisstofnuninni Sauðárkróki.

	Heilsu- gælsusvið	Sjúkrasvið	Hjúkrunar- og dvalarsvið	Samtals
Forstjóri	0,3	0,3	0,3	1,0
Læknafélag Ísl.	4,0	3,0	0,7	7,7
Félag ísl. hjúkrunarfræðinga	4,9	8,1	8,5	21,4
Ljósmeðrafélag Ísl.		1,5		1,5
Sjúkraliðafélag Ísl.	0,6	9,8	6,8	17,2
Félag geislafræðinga		1,5		1,5
Félag lífeindafræðinga		2,5		2,5
Stéttarfélag sjúkraþjálfara			2,0	2,0
Annað starfsfólk	4,0	28,1	27,0	59,1
Samtals:	13,8	54,8	45,4	113,9

Heilsugæslusvið

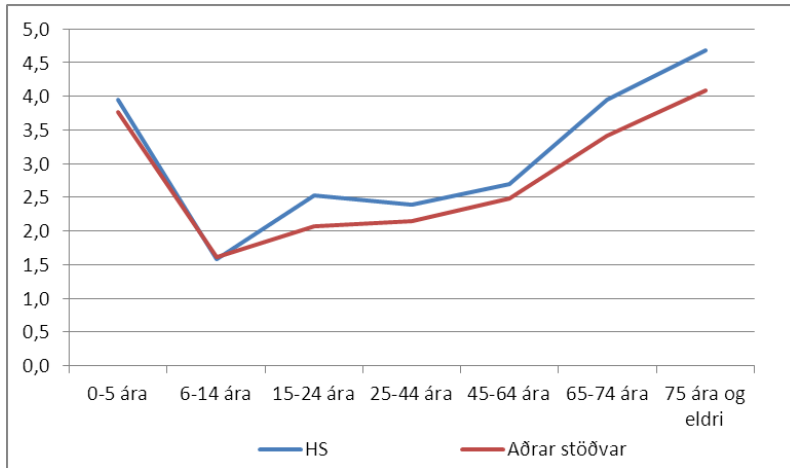
Öll starfsemi stofnunarinnar fer fram á Sauðárkróki en heilsugæslusel er á Hofsósi. Þangað fer læknir einu sinni í viku en hjúkrunarfræðingur starfar þar alla virka daga í 50% starfi. Helstu verkefni heilsugæslunnar eru almenn móttaka lækna og hjúkrunarfræðinga, auk þess er skyndi- og slysamóttaka, smáaðgerðir, mæðra- og ungbarnavernd, heimahjúkrun, skólaheilsugæsla í þremur skólum, krabbameinsleit og ýmis þjónusta sérfræðilækna.

Fjárveitingarnar skv. reiknilíkani ráðuneytisins miðast við fjögur stöðugildi lækna, að meðtöldum afleysingum, og fimm stöðugildi hjúkrunarfræðinga.

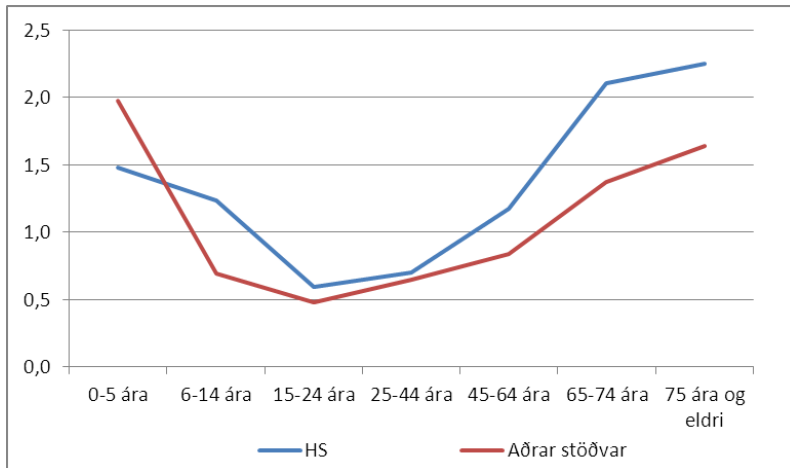
Samskipti

Heildarfjöldi viðtala lækna og hjúkrunarfræðinga á heilsugæslu var 17.153 á árinu 2009, þar af voru 12.144 (70,8%) viðtöl lækna. Heildarfjöldi vitjana var 4.219. Á myndum 10-12 má sjá fjölda viðtala lækna og hjúkrunarfræðinga á HS og fjölda viðtala lækna og hjúkrunarfræðinga á öllu landinu, að undanskildu höfuðborgarsvæðinu.

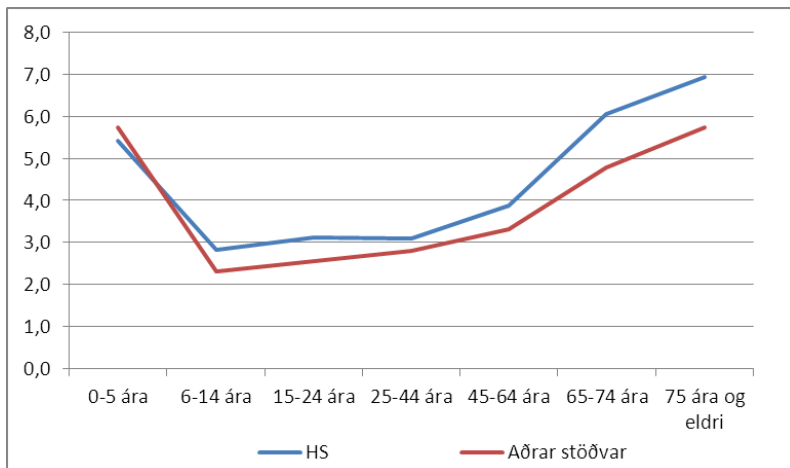
Mynd 10. Meðalfjöldi viðtala lækna á íbúa.



Mynd 11. Meðalfjöldi viðtala hjúkrunarfræðinga á íbúa.



Mynd 12. Meðalfjöldi viðtala á einstakling.



Heimahjúkrun er veitt á þjónustusvæðinu á dagvinnutíma en engin skipulögð kvöld-, helgar- eða næturþjónusta er til staðar. Fjöldi einstaklinga, sem fékk heimahjúkrun á árinu 2009, var 57. Flestir (32) fengu eina heimsókn í viku en fimm fengu daglega heimsókn. Heimahjúkrun er veitt alla daga vikunnar en ekki er boðið upp á kvöld- eða næturþjónustu.

Sjúkrasvið

Á sjúkrasviðinu eru 15 legrými. Fjöldi innlagna á árinu 2009 var 411 og fjöldi legudaga var 9.118. Innlagnir post-acut sjúklinga frá LSH voru þrjár. Sjúklingar, sem fá göngudeildar-/dagdeildarþjónustu á sjúkrahúsi, eru í einhverjum tilvikum skráðir sem legusjúklingar og teljast því með í innlögnum og legudögum. Því er um oftalningu á legudögum og legum að ræða sem gerir samanburð og kostnaðarmat erfitt.

Legurýmum á sjúkrasviði er fækkað um sjö í 12 vikur yfir sumartímam. Auk þess er skurðstofu lokað í alls 16 vikur á ári.

Sérfræðilækningar

Komur sjúklinga á göngudeild til sérgreinalækna voru á árinu 2009 um 2.688. Flestir sjúklingar komu til augnlækna (25%) og geðlæknis (18%). Geðlæknir starfaði í fullu starfi við stofnunina fram til 1. júní 2010 en þá var staðan lögð niður. Komur til þvaggfæralækna og bæklunarskurðlækna voru jafnmargar, eða 10,6%. Á stofnuninni starfa tveir lyf- og lungnasérfræðingar, annar þeirra sér um svæfingar.

Skurð-, þvaggfæra-, kvensjúkdóma- og bæklunarskurðlæknar frá Sjúkrahúsinu á Akureyri eru með reglulega móttöku frá september til maí. Meltingarfæralæknir, háls-, nef og eyrnalæknir, húðsjúkdómalæknir, taugasjúkdómalæknir og öldrunarlæknir koma einnig reglulega. Sérfræðilæknar, sem koma til stofnunarinnar, fá greitt skv. samningi við Sjúkratryggingar Íslands sem verktakar eða launþegar.

Tafla 15. Fjöldi viðtala sérfræðilækna á árunum 2008 og 2009.

Sérgreinar	2009	2008
Augnlæknir	660	573
Geðlæknir	500	508
Kvensjúkd.læknir	151	191
HNE-læknir	244	219
Bæklunarlæknir	313	324
Alm. Skurðlæknir	177	147
Þvaggfæraskurðlæknir	219	135
Húðsjúkdómalæknir	104	112
Taugalæknir	66	56
Meltingarfæralæknir	36	42
Öldrunarlæknir	10	16
Barnalæknir	176	133
Lýtalæknir	20	28
Endurhæfingalæknir	12	44
Samtals:	2.688	2.528

Skurðstofa

Á stofnuninni er ein skurðstofa og ein speglunarstofa. Skurðstofan er opin tvo til þrjá daga í viku. Skurðlæknar koma frá öðrum heilbrigðisstofnunum og einkastofum. Flestir læknanna koma frá Sjúkrahúsinu á Akureyri. Fjöldi skurðdaga á árinu 2009 var 77, fjöldi skurðaðgerða var 103 á árinu og fjöldi einstaklinga í skurðaðgerð var 73.

Starfsfólk skurðstofu sinnir einnig öðrum störfum á stofnuninni þegar stofan er lokuð. Skurðstofan er lokuð að sumarlagi og um jól og páska í samtals 16 vikur á ári.

Fjöldi speglana var 128 og voru flestar vegna maga-, ristils- og blöðruspeglana, sbr. töflu 16.

Tafla 15. Speglanir.

	Fjöldi	Hlutfall
Magaspeglun	66	51,6%
Ristilspeglun	37	28,9%
Endaþarmsspeglun	1	0,8%
Blöðruspeglun	24	18,8%
	128	100,0%

Hjúkrunar- og dvalarrými

Fjöldi rýma á árinu 2009 var 56 en þeim var fækkað í 41 fyrir árið 2010.

Fjöldi legudaga á árinu 2009 var 14.272 eða 69,6% nýting en það samsvarar fullri nýtingu 39 rýma. Á stofnuninni er einnig dvalarheimili með níu rýmum en þau eru fjármögnuð með daggjöldum frá Tryggingastofnun ríkisins samkvæmt ákvörðun Félags- og tryggingamálaráðuneytisins.

Gera má ráð fyrir aukningu í aldurshópnum 65 ára og eldri og getur það haft áhrif á þörf fyrir hjúkrunarrými. Þörfin fer einnig eftir heilsufari, virkni og framboði heimahjúkrunar.

Vaktir, starfsemi utan dagvinnu og aðkeypt þjónusta

Á heilbrigðisstofnuninni er sameiginleg gæsluvakt 1 og gæsluvakt 2 fyrir öll svið stofnunarinnar. Við bætist gæsluvakt sérfræðilækna þegar þeir eru á staðnum. Kostnaður vegna gæsluvakta lækna á árinu 2009 var um 38 milljónir króna, að viðbættum launatengdum gjöldum. Af þessari upphæð er kostnaður vegna gæsluvakta lækna á sjúkrasviði um 7,8 milljónir króna.

Tafla 16. Gæsluvaktir HS .

	Heilsugæslu	Sjúkrasvið	Samtals
Gæsluvakt 1	23.200	7.784	30.984
Gæsluvakt 2	7.057		7.057
Samtals:	30.257	7.784	38.041

Stoðþjónusta

Undir stoðþjónustu eru m.a. rannsóknir og myndgreining, endurhæfing, iðjuþjálfun, auk mótuneytis og skrifstofu. Þvottþjónusta er aðkeypt. Sjúkraflutningum á landi er sinnt af Brunavörnum Sveitarfélagsins Skagafjarðar skv. samningi við stofnunina.

Rannsóknir og myndgreining

Rannsóknarstofa er til staðar á stofnuninni og starfa þar þrír lífeindafræðingar í 2,5 stöðugildum.

Á stofnuninni er ágætis aðstaða til myndgreiningar auk ómskoðunar. Þar starfa tveir geislafræðingar í einu og hálfu stöðugildi. Á árinu 2009 voru framkvæmdar rúmlega 2.000 myndgreiningar sem flestar voru vegna ferlisjúklinga (1.728). Heildarfjöldi ómskoðana var 357 en þar af voru 204 vegna meðgöngu. Flestar myndgreiningar voru vegna neðri útlíma, lungna, efri útlíma og hryggja. Sérfræðingar á Sjúkrahúsinu á Akureyri sjá um rafrænan úrlestur. Læknar stofnunarinnar hafa aðgang að myndunum auk þess að fá niðurstöður sendar rafrænt.

Sjúkra- og iðjuþjálfun

Fimm sjúkraþjálfarar starfa við stofnunina í tveimur starfshlutföllum.

Sjúkraflutningar

Sjúkraflutningar voru 155 talsins á árinu 2009, þar af voru 70, eða 45,2%, í forgangi 1 og forgangi 2.

Tafla 18. Sjúkraflutningar.

Tegund forgangs	Fjöldi flutninga
Forgangsflutningur 1	41
Forgangsflutningur 2	29
Forgangsflutningur 3	63
Forgangsflutningur 4	22
	<hr/> 155

Sjúkraflug frá HS voru þrjú talsins og var kostnaður vegna þeirra 545,9 þúsund krónur. Samtals var kostnaður vegna sjúkraflutninga 16,9 milljónir króna á árinu 2009.

Tafla 19. Kostnaður vegna sjúkraflutninga í þús.kr.

HS	2006	2007	2008	2009
Kostnaður sjúkrabíla	20.426,6	14.257,4	15.018,8	16.352,1
Kostnaður sjúkraflug	347,1	267,2	510,2	545,9
HS - samtals	20.773,7	14.524,6	15.529,0	16.898,0