



Innanríkisráðuneytið

Fréttabréf um húsaleigubætur

Jöfnunarsjóður sveitarfélaga

1. tbl. 13. árg. 2015

Framkvæmd húsaleigubótakerfisins er verkefni sveitarfélaga og fjármagnað af þeim og Jöfnunarsjóði sveitarfélaga, sbr. lög um húsaleigubætur, nr. 148/1997, með síðari breytingum og reglugerð velferðarráðuneytisins um húsaleigubætur, nr. 118/2003 með síðari breytingum. Þann 1. janúar 2013 tók gildi ný reglugerð um framlög Jöfnunarsjóðs sveitarfélaga vegna húsaleigubóta og er hún nr. 150/2013.

Samkomulag um húsaleigubætur

Með samkomulagi ríkis og sveitarfélaga um húsaleigubætur er tók gildi 1. apríl 2008 er kveðið á um hækkun grunnfjárhæða almennra húsaleigubóta og 60% kostnaðarþátttöku ríkisins í þeim viðbótarkostnaði sem sú hækkun hefur í för með sér. Á grundvelli samkomulagsins greiðir ríkissjóður jafnframt 60% hlutdeild í greiðslum sveitarfélaga á sérstökum húsaleigubótum.

Aðlögun að nýju húsnæðisbótakerfi

Þann 1. janúar 2013 tók gildi reglugerð nr. 1205/2012 um breytingu á reglugerð velferðarráðuneytisins um húsaleigubætur, nr. 118/2003 með síðari breytingum.

Með breytingunni á reglugerðinni, sem einkum nær til tekjuskerðingarmarka, tekjuskerðingarhlutfalls og grunnfjárhæðar bótanna, voru stigin fyrstu skrefin í átt að nýju húsnæðisbótakerfi sem innleitt verður í áföngum. Grunnfjárhæð almennra húsaleigubóta var hækkuð í tvígang á árinu 2013. Frá 1. júlí 2013 nemur grunnfjárhæðin 17.500 kr. Frá sama tíma nemur hámarksgreiðsla almennra húsaleigubóta 50.000 kr.

Sá kostnaðarauki sem af aðlögun að nýju húsnæðisbótakerfi hlýst er alfarið borinn af ríkissjóði.

Engin breyting var gerð á greiðslum framlaga úr Jöfnunarsjóði vegna sérstakra húsaleigubóta en með framangreindri breytingu á reglugerð, nr. 118/2003 með síðari breytingum, nemur hámarksgreiðsla almennra og sérstakra húsaleigubóta 74.000 kr. frá 1. júlí 2013.

Greiðslufyrirkomulag framlaga vegna almennra húsaleigubóta

Á grundvelli heimildar í 1. mgr. reglugerðar um framlög Jöfnunarsjóðs sveitarfélaga vegna húsaleigubóta, nr. 150/2013, fara fram tvær mánaðarlegar innborganir inn á áætlað framlag viðkomandi ársfjórðungs að teknu tilliti til áætlunar um greiðslur almennra húsaleigubóta á árinu 2015 sem barst Jöfnunarsjóði fyrir 1. október 2014.

Sveitarfélög senda inn umsóknir sínar um greiðslur vegna almennra húsaleigubóta eigi síðar en 10. apríl vegna I. ársfjórðungs. Eigi síðar en 20. apríl mun fara fram uppgjör vegna ársfjórðungsins að teknu tilliti til þeirra innborgana sem hafa farið fram. Sami háttur er hafður á hvað II., III. og IV. ársfjórðung varðar.

Greiðslur sveitarfélaga á almennum húsaleigubótum 2015

Sveitarfélögin skiluðu fyrir 1. október 2014 með rafrænum hætti í Smalann áætlunum sínum um heildargreiðslur almennra húsaleigubóta á árinu 2015. Sveitarfélögin áætla að heildargreiðslur þeirra á almennum húsaleigubótum á árinu 2015 nemi 4.982,2 m.kr. Á árinu 2014 námu heildargreiðslur sveitarfélaga á almennum húsaleigubótum 4.617,9 m.kr. Hækkun milli ára nemur því um 8%.

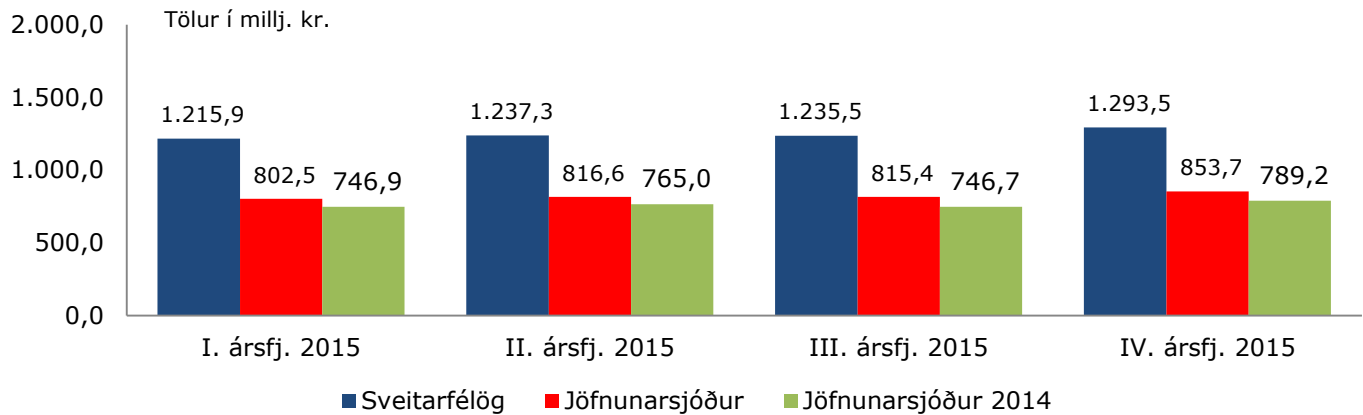
Greiðslur sveitarfélaga á sérstökum húsaleigubótum 2015

Sveitarfélögin skiluðu fyrir 1. október 2014 áætlunum sínum um heildargreiðslur sérstakra húsaleigubóta á árinu 2015. Sveitarfélögin áætla að heildargreiðslur þeirra á sérstökum húsaleigubótum á árinu 2015 nemi 1.438,5 m.kr. Á árinu 2014 námu heildargreiðslur sveitarfélaga á sérstökum húsaleigubótum 1.345,8 m.kr. Hækkun milli ára nemur því um 7%.

Almennar húsaleigubætur 2015

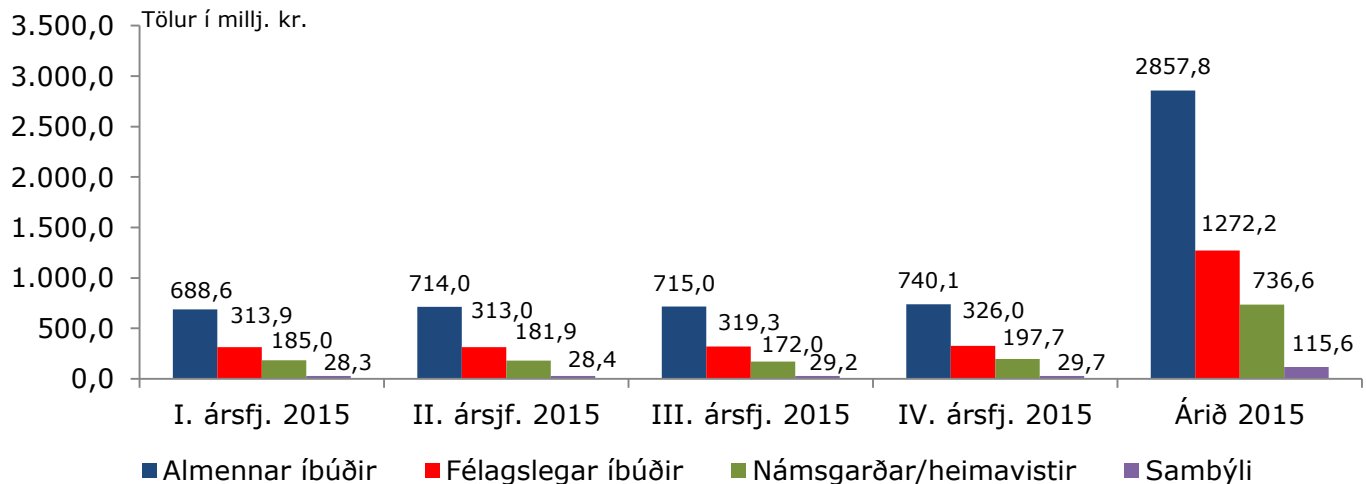
Áætlað greiðsluhlutfall Jöfnunarsjóðs sveitarfélaga á árinu 2015 vegna greiðslu sveitarfélaga á almennum húsaleigubótum er 66%. Við uppgjör hvers ársfjórðungs er haldið eftir 5% geymslufé til að mæta því ef heildargreiðslur sveitarfélaga fara fram úr áætlunum þeirra, sbr. 3. mgr. 3. gr. reglugerðar nr. 150/2013. Áætlað greiðsluhlutfall sjóðsins verður tekið til endurskoðunar þegar fyrir liggja upplýsingar um raungreiðslur sveitarfélaga á árinu og endanlegt fjármagn sem Jöfnunarsjóður hefur til ráðstöfunar í verkefnið.

Mynd 1: Áætlanir sveitarfélaga um heildargreiðslur almennra húsaleigubóta á árinu 2015 í samanburði við greiðslur ársins 2014.

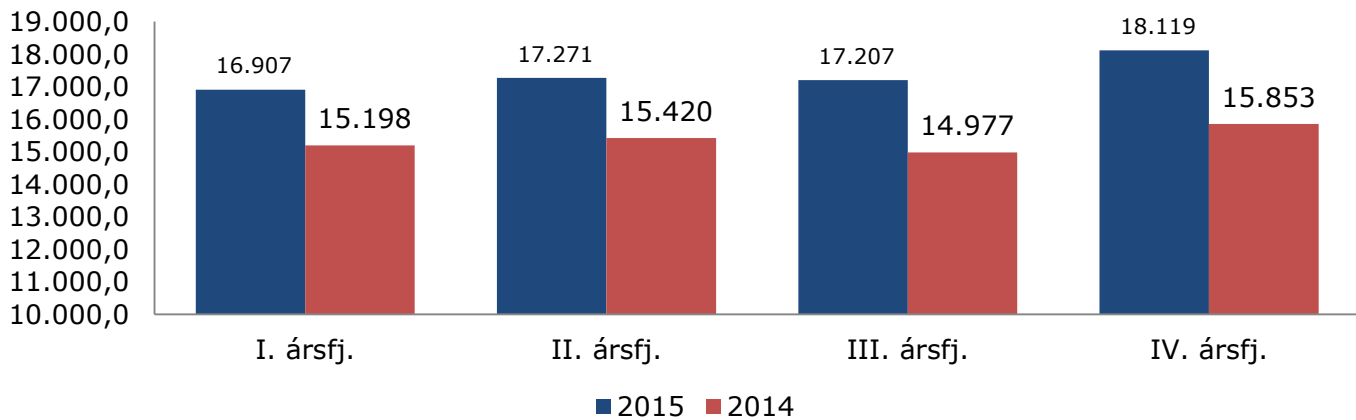


Mynd 2: Áætlaðar greiðslur sveitarfélaga á almennum húsaleigubótum eftir tegund húsnæðis

Á I. ársfjórðungi 2015 áætla sveitarfélögin að greiða 688,6 m.kr. til einstaklinga í almennum íbúðum, 313,9 m.kr. til einstaklinga í félagslegum íbúðum, 185,0 m.kr. til einstaklinga á námsgörðum/heimavistum og 28,3 m.kr. til einstaklinga á sambýlum, eða samtals 1.215,9 m.kr. í samanburði við 1.195,9 m.kr. á IV. ársfj. 2014. Áætlaðar greiðslur ársins í heildina eru 2.857,8 m.kr. vegna almennra íbúða, 1.272,2 m.kr. vegna félagslegra íbúða, 736,6 m.kr. fara á námsgarða/heimavistir og 115,6 m.kr. á sambýli.



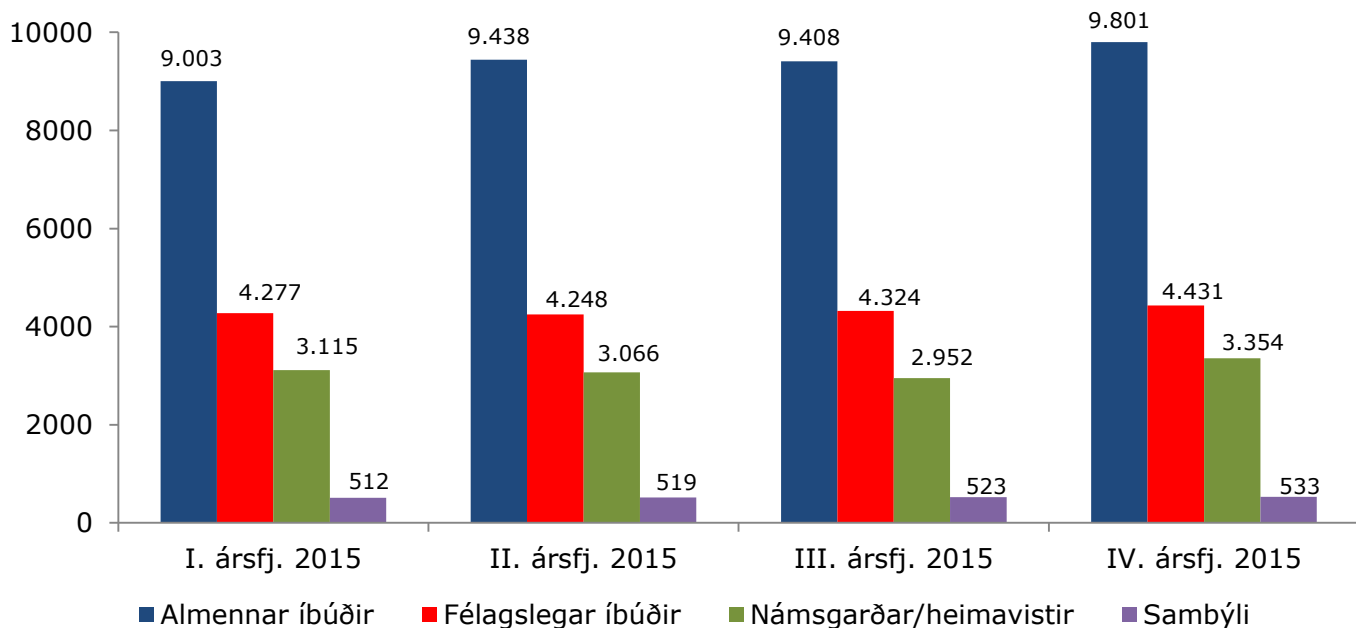
Mynd 3: Áætlaður fjöldi einstaklinga er nýtur almennra húsaleigubóta á árinu 2015 í samanburði við fjölda ársins 2014



Áætlaður meðaltalsfjöldi þeirra sem nýtur almennra húsaleigubóta á árinu 2015 eru 17.376 einstaklingar í samanburði við 15.362 einstaklinga á árinu 2014.

Mynd 4: Áætlaður fjöldi einstaklinga að meðaltali er nýtur almennra húsaleigubóta eftir tegund leiguhúsnæðis

Áætlaður fjöldi einstaklinga sem njóta mun almennra húsaleigubóta á árinu sveiflast eftir ársfjórðungum eins og síðustu ár. Á myndinni hér að neðan má sjá áætlanir sveitarfélaga um fjölda þeirra einstaklinga sem njóta almennra húsaleigubóta skipt eftir tegund húsnæðis. Almennar íbúðir eru sem fyrr í meirihluta en næst á eftir koma félagslegar íbúðir.

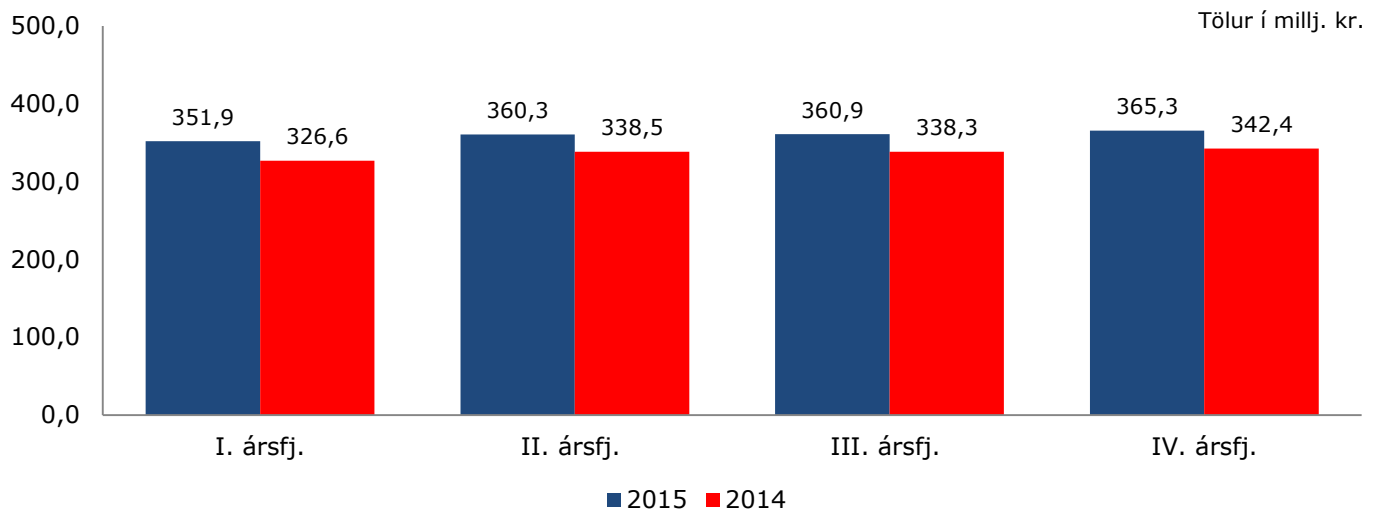


Sérstakar húsaleigubætur

Með samkomulagi ríkis og sveitarfélaga um húsaleigubætur, er tók gildi 1. apríl 2008, kemur ríkið að greiðslu sérstakra húsaleigubóta með 60% þátttöku.

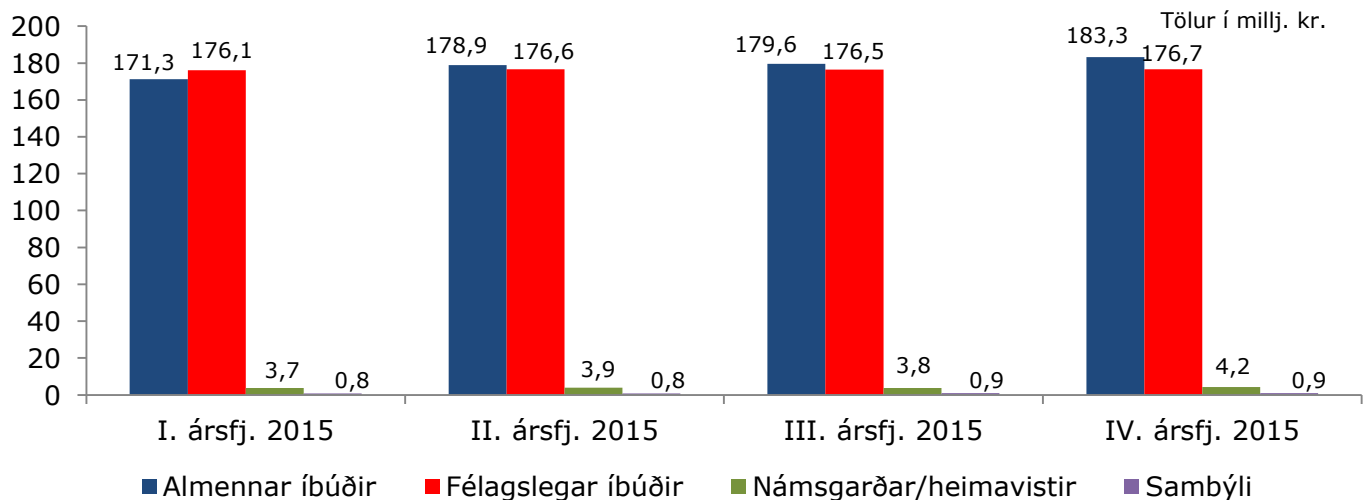
Mynd 5: Áætlanir sveitarfélaga um heildargreiðslur sérstakra húsaleigubóta á árinu 2015 í samanburði við greiðslur ársins 2014.

Sveitarfélögin áætla að greiða samtals 351,9 m.kr. í sérstakar húsaleigubætur á I. ársfjórðungi 2015. Á árinu 2014 námu greiðslur sérstakra húsaleigubóta á I. ársfjórðungi 326,6 m.kr. Hækkun á greiðslum milli ára nemur því 25,3 m.kr. Einungis er um að ræða 9,5 m.kr. hækkun á greiðslum bótanna milli IV. ársfjórðungs 2014 og I. ársfjórðungs 2015.



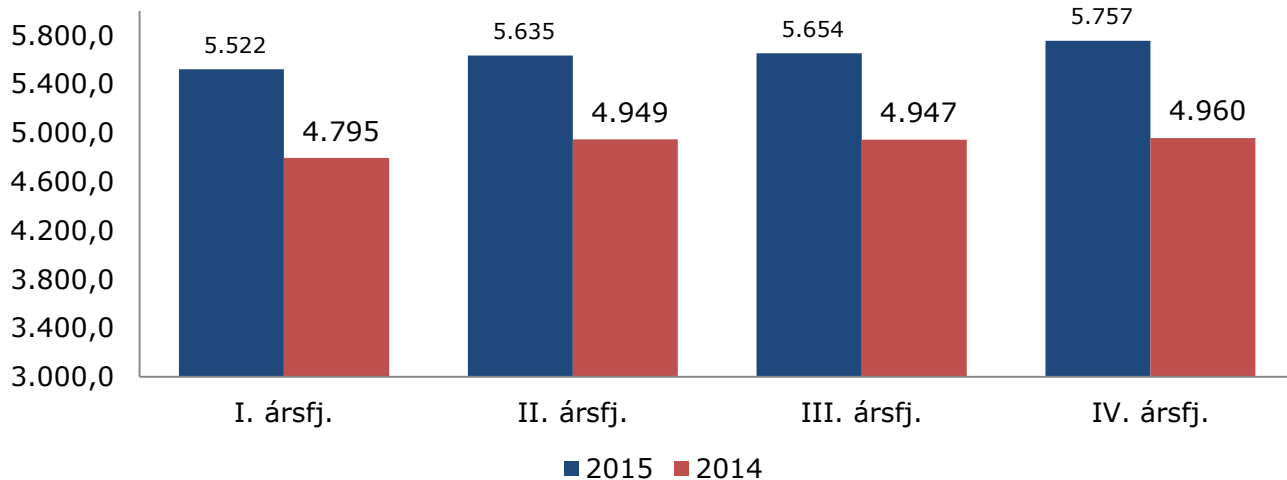
Mynd 6: Áætlaðar greiðslur sveitarfélaga á sérstökum húsaleigubótum eftir tegund leiguhúsnæðis

Á I. ársfjórðungi 2015 áætla sveitarfélögin að greiða 171,3 m.kr. í sérstakar húsaleigubætur til einstaklinga í almennum íbúðum, 176,1 m.kr. til einstaklinga í félagslegum íbúðum, 3,7 m.kr. til einstaklinga á námsgörðum/heimavistum og 0,8 m.kr. til einstaklinga á sambýlum.



Mynd 7: Áætlaður fjöldi einstaklinga er nýtur sérstakra húsaleigubóta á árinu 2015 í samanburði við fjölda ársins 2014

Þrátt fyrir áætlun um litla hækkun á greiðslum sérstakra húsaleigubóta milli ára í krónum talið áætla sveitarfélögin að fjöldi einstaklinga er nýtur sérstakra húsaleigubóta muni vaxa töluvert á árinu 2015 samanborið við árið 2014 úr 4.913 einstaklingum að meðaltali á árinu 2014 í 5.642 á árinu 2015 eða um 15%.



Mynd 8: Áætlaður fjöldi einstaklinga sem nýtir sérstakar húsaleigubætur á árinu 2015 eftir tegund húsnæðis.

Á I. ársfjórðungi 2015 er áætlað að 2.759 einstaklingar muni njóta sérstakra húsaleigubóta í almennum íbúðum, 2.599 einstaklingar í félagslegum íbúðum, 133 einstaklingar á námsgörðum/heimavistum og 31 einstaklingur á sambýlum.

