

## Tillaga til þingsályktunar

um stefnumótandi byggðaáætlun fyrir árin 2022–2036.

Frá samgöngu- og sveitarstjórnarráðherra.

Alþingi ályktar að fela ríkisstjórninni að vinna að framkvæmd eftirfarandi stefnu í byggðamálum til 15 ára og aðgerðaáætlun til fimm ára, sbr. lög um byggðaáætlun og sóknaráætlanir, og að gert verði ráð fyrir framkvæmdinni við gerð fjárlaga hvers árs og í fimm ára fjármálaáætlun.

Niðurbrot á ramma fjármálaáætlunar 2022–2026	2022	2023	2024	2025	2026	Samtals
<b>Byggðamál samtals</b>	<b>1.987</b>	<b>1.924</b>	<b>1.850</b>	<b>1.831</b>	<b>1.810</b>	<b>9.402</b>
<b>Byggðaáætlun</b>	978	923	857	846	834	4.438
<i>– þar af til aðgerðaáætlunarinnar</i>	<i>647</i>	<i>661</i>	<i>663</i>	<i>655</i>	<i>644</i>	<i>3.270</i>
<b>Sóknaráætlanir landshluta</b>	469	465	460	456	451	2.301
<b>Byggðastofnun</b>	170	168	167	165	163	833
<b>Atvinnuráðgjafar á landsbyggðinni</b>	203	201	199	197	195	995
<b>Jöfnun flutningskostnaðar</b>	167	167	167	167	167	835

Verðlag fjárlagafrumvarps 2021. Fjárhæðir í millj. kr.

### I. FRAMTÍÐARSÝN OG MEGINMARKMIÐ

Ísland verði í fremstu röð með trausta og örugga innviði, öflug sveitarfélög, verðmætasköpun og framsækna þjónustu. Tækni tengi byggðir landsins og Ísland við umheiminn í jafnvægi við umhverfið.

Meginmarkmið eru tvenns konar:

- Þjónusta samgöngu- og fjarskiptakerfa mæti þörfum samfélagsins.
- Byggðir og sveitarfélög um land allt verði sjálfbær.

Í öllum landshlutum verði blómlegar byggðir og öflugir byggðakjarnar þar sem stuðlað verði að bættum lífskjörum landsmanna með sem jöfnustu aðgengi að grunnþjónustu og atvinnutækifærum óháð efnahag og búsetu. Grunnþjónusta verði veitt íbúum sem mest í nærsamfélagi. Á höfuðborgarsvæðinu verði miðstöð opinberrar stjórnsýslu og miðlægrar þjónustu sem allir landsmenn hafi gott aðgengi að.

Byggðamál verði samþætt við aðra málaflokka eftir því sem við á. Í allri stefnumörkun og áætlanagerð hins opinbera verði áhrif á þróun einstakra byggða og búsetu skoðuð og metin.

## II. LYKILVIÐFANGSEFNI

Til að takast á við þær áskoranir sem blasa við á sviði byggðaðróunar verði unnið að eftirfarandi fimm lykilverfangsefnum:

1. Lýðfræðilegri þróun og grunnþjónustu.
2. Fjölbreyttu atvinnulífi.
3. Innviðum.
4. Umhverfis- og loftslagsmálum.
5. Alþjóðlegri samkeppnisstöðu og sjálfbærum byggðum.

Efling sveitarstjórnarstigsins og jafnréttissjónarmið verði tengd við úrlausn þessara áskorana.

## III. MARKMIÐ, ÁHERSLUR OG MÆLIKVARÐAR

Markmið stjórnvalda í byggðamálum samkvæmt lögum um byggðaaætlun og sóknaráætlanir eru að:

- A. Jafna aðgengi að þjónustu.
- B. Jafna tækifæri til atvinnu.
- C. Stuðla að sjálfbærri þróun byggða um land allt.

Við útfærslu á öllum markmiðum verði leitast við að beita aðferðafræði altæktrar hönnunar þar sem tekið verði mið af ólíkri stöðu og þörfum allra íbúa landsins.

Eftirfarandi áherslur leiði til beinna og skilgreindra aðgerða eða til samhæfingar við aðgerðir í öðrum opinberum áætlunum til að framangreindum markmiðum verði náð.

### A. Jafna aðgengi að þjónustu.

- a. Opinber grunnþjónusta verði skilgreind í lögum sem og hvernig réttur íbúa landsins til hennar verði tryggður óháð búsetu.
- b. Opinber stefnumörkun verði samhæfð eins og kostur er og áhrif hennar á þróun búsetu í landinu metin.
- c. Stutt verði við nýsköpun og tækniþróun í félags- og heilbrigðisþjónustu um land allt.
- d. Öll lögheimili og vinnustaðir á landinu eigi kost á háhraðanettengingu með ljósleiðara eða annarri sambærilegri tækni.
- e. Mótun verði opinber viðmið um útbreiðslu og gæði farsíma- og farneta á vegakerfi landsins og viðeigandi úrbætur gerðar.
- f. Orkukostnaður heimila verði jafnaður.
- g. Stuðlað verði að því að verslun á dreifbýlum svæðum, fjarri stórum þjónustukjörnum, verði viðhaldið.
- h. Almenningsamgöngur í lofti, láði og á legi styrki tengingar innan vinnu- og þjónustusóknarsvæða og auki þannig aðgengi og jafnræði íbúa, m.a. innan landfræðilega víðfeðmra sveitarfélaga en einnig með því að tengja fámennari byggðarlög stærri þjónustukjörnum.
- i. Með aukinni samhæfingu áætlana verði við forgangsöröðun framkvæmda í samgönguáætlun horft sérstaklega til stækkunar vinnu- og þjónustusóknarsvæða.
- j. Aðgengi að innviðum fyrir vistvæn farartæki verði til staðar um allt land.
- k. Tækifæri til hagnýtingar upplýsingatækni til náms, kennslu og eflingar heildstæðrar skólaþjónustu verði nýtt.
- l. Þjónusta við innflytjendur verði aukin og skilyrði þeirra til aðlögunar bætt, m.a. með áherslu á íslenskukennslu.

- m. Íbúar landsins, ekki síst börn og ungmenni, hafi aðgang að menningu, listum, íþróttum og öðrum tómstundum óháð búsetu og efnahag.
- n. Starfs-, iðn- og tækninám verði eflt.
- o. Háskólar leggi áherslu á aukið framboð náms í fjar- og dreifnámi og efli samstarf sín á milli, m.a. um sameiginlegar prófgráður og svæðisbundnar lausnir.
- p. Öryggi og gæði neyðar- og öryggisþjónustu verði aukin.

*Mælikvarðar sem styðjast ber við til að meta framgang markmiðs:*

1. Hlutfall lögheimila sem eru tengd eða auðtengjanleg með ljósleiðara eða annarri sam-bærilegri tækni.
2. Hlutfall þeirra sem búa í innan við 30 kílómetra fjarlægð frá heilsugæslustöð, leik-, grunn- og framhaldsskóla og dagvöruverslun.
3. Hlutfallsleg skólasókn á framhaldsstigi (16–19 ára) og háskólastigi (19–24 ára).

## **B. Jafna tækifæri til atvinnu.**

- a. Lögð verði áhersla á mikilvægi áframhaldandi uppbyggingar innviða, bæði efnislegra og félagslegra, sem taki mið af ólíkri stöðu og þörfum mismunandi hópa samfélagsins á grundvelli hugmyndafræði altækrar hönnunar.
- b. Tækifæri fjórðu iðnbyltingarinnar verði nýtt með sjálfbærni að leiðarljósi.
- c. Nýsköpun, stafrænni þróun, frumkvöðlastarfi og skapandi greinum verði gert hátt undir höfði í öllum landshlutum með styrkingu stoðkerfisins og betra aðgengi að fjármagni til nýsköpunar.
- d. Sköpuð verði fjölbreytt og verðmæt störf um land allt. Öll störf sem ekki eru staðbundin í eðli sínu verði skilgreind án staðsetningar og stuðlað verði að sem jafnastri dreifingu ríkisstarfa.
- e. Nýttar verði ívilnanaheimildir laga um Menntasjóð námsmanna til endurgreiðslu námslána vegna tiltekinna námsgreina og svæða.
- f. Tryggðir verði fjármunir til uppbyggingar og viðhalds ferðamannastaða um land allt þar sem jafnvægi ríki á milli hagnýtingar og verndunar náttúru.
- g. Stutt verði við uppbyggingu nýrra fluggátta til landsins um Akureyrar- og Egilsstaða-flugvelli og þannig stuðlað að jafnari dreifingu ferðamanna um landið ásamt því að mæta þörfum fyrir varaflugvelli í landinu.
- h. Staðinn verði vörður um byggðatengdar aflaheimildir smærri sjávarbyggða.
- i. Nýliðun og búháttabreytingar í landbúnaði verði auðveldaðar og brugðist verði við kröfum um bættan aðbúnað bústofns með aðgengi að lánnum á sem hagstæðustum kjörum.
- j. Áhersla verði lögð á nýsköpun til að vinna að kolefnishlutleysi og uppbyggingu hring-rásarhagkerfis, m.a. með aukinni fullvinnslu afurða í héraði og eflingu landgræðslu og skógræktar sem atvinnugreinar.
- k. Áfram verði unnið að því að efla skapandi greinar sem vaxandi atvinnuveg og ríki og sveitarfélög skapi skilyrði til atvinnustarfsemi á sviði lista og menningar um land allt.
  - l. Uppbygging þekkingarstarfsemi og annarrar þjónustu á sviði norðurslóðamála styðji við byggðapróun og þátttöku Íslands í alþjóðasamstarfi.
- m. Í samstarfi stjórnvalda, stoðkerfis atvinnulífsins og landshlutasamtaka sveitarfélaga verði lokið greiningu á styrkleikum einstakra svæða með tilliti til atvinnuuppbyggingar og fjárfestingaráherslur skilgreindar og á þeim grunni hvatt til grænna fjárfestinga um land allt.
- n. Afhendingaröryggi raforku verði aukið og stutt verði við orkuskipti á landsvísu. Áhersla verði lögð á að kanna orkutengd verkefni sem njóta samlegðaráhrifa við önnur markmið

og áætlanir, svo sem um nýsköpun, frumkvöðlastarfsemi og sjálfbær samfélög til að ná markmiði um að Ísland verði óháð jarðefnaeldsneyti fyrir 2050.

*Mælikvarðar sem styðjast ber við til að meta framgang markmiðs:*

1. Atvinnuþátttaka og meðalatvinnutekjur.
2. Hlutfall ríkisstarfa af íbúafjölda/heildarfjölda stöðugilda.
3. Menntunarstig (25–64 ára).

### **C. Að stuðla að sjálfbærri þróun byggða um land allt.**

- a. Unnið verði með fjölbreytileikann og lýðfræðilega þætti á borð við kyn, aldur og uppruna og þau tækifæri nýtt sem felast í mannauðnum í hverju byggðarlagi.
- b. Tækifæri sem felast í umhverfis- og loftslagsmálum verði greind og nýtt með stefnumótun sem m.a. feli í sér skilgreiningu á nauðsynlegum mótvægisáðgerðum og aðlögun vegna áhrifa loftslagsbreytinga, greiði fyrir grænum umskiptum og vinni að kolefnishlutleysi, líffræðilegri fjölbreytni og stuðningi við hringrásarhagkerfið.
- c. Tryggt verði skilvirkt laga- og reglugerðarumhverfi til að bregðast megi við harðnandi alþjóðlegri samkeppni um fólk og fyrirtæki.
- d. Greindir verði styrkleikar einstakra svæða og unnið með þá og gætt að samspili þéttbýlis og dreifbýlis í þeim tilgangi að byggja upp fjölbreytt sjálfbær byggðarlög. Í því felst m.a. að móta stefnu sem skilgreini annars vegar hlutverk Reykjavíkur og höfuðborgarsvæðisins og hins vegar hlutverk Akureyrarsvæðisins í byggðaþróun í landinu.
- e. Aðferðafræði sóknaráætlana landshluta og brothættra byggða verði eflað og þróuð.
- f. Fjölgað verði íbúðum á svæðum þar sem skortur á hentugu íbúðarhúsnæði hamlar eðlilegri framþróun og uppbyggingu byggðalaga og atvinnulífs.
- g. Rekstrarskilyrði fjölmiðla utan höfuðborgarsvæðisins verði bætt.
- h. Rannsóknir á sviði byggðamála verði eflaðar og virk þátttaka í alþjóðlegu samstarfi á sviði byggðamála og rannsókna tryggð.
- i. Skipan í opinberar stjórnir, ráð, nefndir og starfshópa endurspegli búsetudreifingu í landinu.
- j. Í samstarfi ríkis og sveitarfélaga verði unnið að innleiðingu Barnasáttmála Sameinuðu þjóðanna, samnings Sameinuðu þjóðanna um réttindi fatlaðs fólks og verkefnis Alþjóðaheilbrigðismálastofnunarinnar um aldursvæn samfélög.
- k. Sveitarfélög hafi fjárhagslega og faglega getu til að standa til lengri tíma undir lögbundnum verkefnum, innviðauppbyggingu og öðrum brýnum viðfangsefnum nærsamfélagsins og að fjármögnun þeirra stuðli að hagkvæmu skipulagi sveitarstjórnarstígsins og góðri nýtingu opinberra fjármuna.
- l. Stutt verði við klasasamstarf sem tæki í byggðaþróun en þar hefur hið opinbera hlutverki að gegna við að bregðast við markaðsbresti og styrkja innviði nýsköpunar um allt land.
- m. Skoðaðir verði möguleikar á beitingu hagrænna hvata sem tækis í byggðaþróun.
- n. Ríki og sveitarfélög verði færari um að bregðast við áskorunum sem felast í miklum og skyndilegum vexti á einstökum svæðum.
- o. Stutt verði við hin ýmsu form samfélags- og nýsköpunarmiðstöðva í minni byggðakjörnum.
- p. Rannsóknir á hagrænum og samfélagslegum áhrifum menningar og lista verði eflaðar, ekki hvað síst á landsbyggðinni.

*Mælikvarðar sem styðjast ber við til að meta framgang markmiðs:*

1. Framfærsluhlutfall.
2. Lýðfræðilegir veikleikar.
3. Loftslagsstefna – fjöldi sveitarfélaga/hlutfall íbúa.

#### IV. SAMHÆFING VIÐ AÐRAR STEFNUR OG ÁÆTLANIR

Alþingi ályktar að náið samráð milli ráðuneyta, stofnana ríkisins, sveitarfélaga, atvinnulífs, félagasamtaka og almennings sé mikilvægt við framkvæmd byggðastefnu. Með því móti verði tryggð samhæfing við aðra stefnumótun og áætlanagerð hins opinbera. Meðal þess sem horft verði til í því sambandi er eftirfarandi:

- a. Regluleg umræða fari fram á vettvangi ríkisstjórnarinnar um stöðu og framkvæmd byggðaáætlunar og tækifæri til samhæfingar.
- b. Stýrihópur Stjórnarráðsins um byggðamál verði eflur.
- c. Tryggð verði fagleg aðkoma Byggðastofnunar að framkvæmd og eftirfylgni byggðaáætlunar og unnið verði mat á samfélagslegum áhrifum og arðsemi.
- d. Þjónustukort sýni aðgengi landsmanna að opinberri þjónustu og útbúið verði mælaborð sem varpi ljósi á stöðu og framvindu byggðamála.
- e. Samráð við Samband íslenskra sveitarfélaga og landshlutasamtök sveitarfélaga sé virkt.
- f. Tryggð verði regluleg upplýsingagjöf til Alþingis.
- g. Fram fari kerfisbundin miðlun upplýsinga, rannsóknir, fræðsla og alþjóðlegur samannburður.

Við framkvæmd laga um opinber fjármál verði fjallað sérstaklega um byggðasjónarmið í tengslum við mótun og framlagningu fjármálaáætlunar og fjárlaga hvers árs.

#### V. AÐGERÐAÁÆTLUN 2022–2026

Alþingi ályktar að unnið skuli í samræmi við eftirfarandi aðgerðaáætlun til að tryggja framgang markmiða byggðaáætlunar.

Einstök ráðuneyti fjármagni aðgerðir eftir því sem við á. Fjárheimildir byggðaáætlunar verði nýttar til fjármögnunar aðgerða, ýmist til samfjármögnunar með ábyrgðar- og framkvæmdaraðilum eða að öllu leyti, eftir því sem fjárheimildir leyfa.

#### A. Jafna aðgengi að þjónustu.

##### A.1. Ísland fulltengt.

- *Markmið:* Að öll lögheimili og vinnustaðir eigi kost á háhraðanettengingu um ljósleiðara.
- *Stutt lýsing:* Staða háhraðanettenginga á landsvísi verði greind og sú greining lögð til grundvallar samkeppnishvetjandi aðgerða og aðkomu opinberra aðila að verkefninu, reynist þess þörf. Fyrir liggur að um 50 minni byggðakjarnar hafa takmarkað aðgengi að nútíma háhraðanettengingum og því forgangsmál að koma þeim tengingum á um ljósleiðara. Í þeim tilfellum þar sem ekki er talið ákjósanlegt að tengja með ljósleiðara verði gripið til annarra ásættanlegra lausna.
- *Ábyrgðarráðuneyti:* Samgöngu- og sveitarstjórnarráðuneyti.
- *Framkvæmdaraðili:* Fjarskiptafyrirtæki, sveitarfélög.
- *Dæmi um samstarfsaðila:* Póst- og fjarskiptastofnun, fjarskiptasjóður.
- *Tímabil:* 2022–2025.
- *Tenging við aðrar stefnur/áætlanir:* Fjarskiptaáætlun.
- *Tenging við heimsmarkmið Sameinuðu þjóðanna:* Styður markmið 9, einkum undirmarkmið 9.1 og 9.4.
- *Tillaga að fjármögnun:* 178 millj. kr. af byggðaáætlun.

#### A.2. Jöfnun orkukostnaðar.

- *Markmið:* Að orkukostnaður í dreifbýli og þéttbýli verði jafnaður, bæði hvað varðar dreifingu á raforku og húshitunarkostnað.
- *Stutt lýsing:* Þar sem dreifikostnaður raforku er meiri í dreifbýli en þéttbýli og kostnaður við húshitun hærri á stöðum sem ekki búa við möguleika á hitaveitu með jarðvarma þarf að grípa til jöfnunaraðgerða. Með jöfnunarframlagi og niðurgreiðslum úr ríkissjóði yrðu tryggð markmið um jöfnun orkukostnaðar á landsvísu en það er einn þáttur í jöfnun búsetuskilyrða og atvinnutækifæra. Sérstaklega þarf að skoða skilgreiningar dreifi-veitnanna á dreif- og þéttbýli og miða þar við skilgreiningar í aðalskipulagi.
- *Ábyrgðarráðuneyti:* Atvinnuvega- og nýsköpunarráðuneyti.
- *Framkvæmdaaðili:* Orkustofnun.
- *Dæmi um samstarfsaðila:* Byggðastofnun.
- *Tímabil:* 2022–2026.
- *Tenging við aðrar stefnur/áætlanir:* Orkustefna.
- *Tenging við heimsmarkmið Sameinuðu þjóðanna:* Styður markmið 7, einkum undir-  
markmið 7.1.
- *Tillaga að fjármögnun:* Atvinnuvega- og nýsköpunarráðuneyti.

#### A.3. Bráðaviðbragð neyðarþjónustu.

- *Markmið:* Að neyðarþjónusta verði bætt og öryggi aukið um land allt.
- *Stutt lýsing:* Aðgerðin er tvíþætt. Annars vegar verði viðbragðstími neyðarþjónustu greindur og staðan kortlögð til að unnt verði að stytta tímann og auka öryggi um land allt. Um væri að ræða samræmda mælingu á viðbragðstíma lögreglu og annarra viðbragðsaðila út um landið. Með mælingunum væri hægt að greina gögnin og áætla hvort þjónustu- og öryggisstig sé sambærilegt um allt land. Þar sem í ljós kæmi að viðbragðstíminn væri óásættanlegur yrði mögulegt að meta hvaða breytinga væri þörf og hvernig mætti bæta þjónustuna og öryggið. Hins vegar snerist aðgerðin um að virkja nærsamfélagið til að auka líkur á góðri útkomu í bráðaaðstæðum fyrir bráðaþjónustu og sjúkraflutninga. Aðgerðinni er ætlað að styðja við umgjörð um samræmda skipulagða þjónustu vettvangsliða um landið, svo sem björgunarsveita, RKÍ og annarra í nærumhverfi, með því að fjölga námskeiðum fyrir vettvangsliða.
- *Ábyrgðarráðuneyti:* Dómsmálaráðuneyti og heilbrigðisráðuneyti.
- *Framkvæmdaaðili:* Ríkislögreglustjóri, heilbrigðisstofnanir og heilsugæslur.
- *Dæmi um samstarfsaðila:* Lögreglustjórar, sveitarfélög, slökkvilið, Rauði kross Íslands, björgunarsveitir, félagasamtök, Sjúkraflutningaskólinn og Neyðarlínan.
- *Tímabil:* 2022–2025.
- *Tenging við aðrar stefnur/áætlanir:* Löggæsluáætlun, aðgerðaáætlun fyrir bráðaþjónustu og sjúkraflutninga.
- *Tenging við heimsmarkmið Sameinuðu þjóðanna:* Styður markmið 1, 3, 11 og 16, einkum undir-  
markmið 1.5, 3.6, 11.5, 11.a og 16.6.
- *Tillaga að fjármögnun:* 30 millj. kr. af byggðaáætlun.

#### A.4. Þverfagleg landshlutateymi.

- *Markmið:* Að heildstæð þjónusta á sviði félags-, heilbrigðis- og menntamála verði styrkt og aukin og ávinningur notenda af þjónustu ríkis og sveitarfélaga þannig aukinn.

- *Stutt lýsing:* Haldið verði áfram með þróun tilraunaverkefna í þverfaglegum landshlutateyimum sem sinna samhæfingu, ráðgjöf, gæðamálum og fleiru á sviði félags-, heilbrigðis- og menntamála. Settar verði á lagginnar miðstöðvar sem mynda heildstæða og samræmda þjónustukeðju sveitarfélaga og ríkis á umræddum sviðum. Þar gæti t.d. byggst upp kunnátta til að veita starfsfólki sveitarfélaga og foreldrum sérhæfða stað- og fjarbundna ráðgjöf sem miðaði m.a. að því að fyrir mætti beita snemmtæku og fyrirbyggjandi inngripi. Þá verði hægt að vinna að verkefnum sem miði að því að styðja notendur og fjölskyldur þeirra í dreifðum byggðum til sjálfshjálpar þar sem ekki er auðveldur aðgangur að sérfræðingum. Áhersla verði lögð á þróun stafrænna lausna á sviði velferðartækni. Árangur aðgerðarinnar verður m.a. mældur í fjölda landshlutateyma.
- *Ábyrgðarráðuneyti:* Félagsmálaráðuneyti í samstarfi við heilbrigðisráðuneyti og mennta- og menningarmálaráðuneyti.
- *Framkvæmdaaðili:* Stofnanir ríkis og sveitarfélaga á sviði félags-, heilbrigðis- og menntamála á viðkomandi svæði.
- *Dæmi um samstarfsaðila:* Ráðuneyti, landshlutasamtök sveitarfélaga, Samband íslenskra sveitarfélaga, Öryrkjabandalag Íslands, almannaheillasamtök.
- *Tímabil:* 2022–2026.
- *Tenging við aðrar stefnur/áætlanir:* Menntastefna, heilbrigðisstefna, stefna í nýsköpun og tækni á sviði félagsþjónustu, (frumvarp til laga um samhæfingu þjónustu í þágu farsældar barna).
- *Tenging við heimsmarkmið Sameinuðu þjóðanna:* Styður markmið 1, 3, 4 og 16, einkum undirmarkmið 1.3, 3.5, 3.8, 4.a og 16.1.
- *Tillaga að fjármögnun:* 25 millj. kr. af byggðaáætlun.

#### A.5. Fjarheilbrigðisþjónusta.

- *Markmið:* Að heilbrigðisþjónusta verði bætt og aðgengi að henni aukið með því að nýta velferðartækni og fjarskipti við framkvæmd þjónustu.
- *Stutt lýsing:* Með innleiðingu á fjarheilbrigðisþjónustu verði leitast við að jafna aðgengi almennings að almennri og sérhæfðri heilbrigðisþjónustu, svo sem læknum, hjúkrunarfræðingum, ljósmæðrum, sálfræðingum og talmeinafræðingum. Jafnframt verði rafræn miðlun heilbrigðisþjónustu nýtt til að auka aðgengi að sérfræðipækkingu, og þar með gagnkvæmri faglegru ráðgjöf, samráði og samstarfi, og með þeim hætti verði teymisvinna auðvelduð innan heilbrigðisþjónustunnar. Árangur aðgerðarinnar verður m.a. mældur í fjölda þeirra sem nýta sér sérfræðipjónustu í gegnum netið.
- *Ábyrgðarráðuneyti:* Heilbrigðisráðuneyti.
- *Framkvæmdaaðili:* Embætti landlæknis og veitendur heilbrigðisþjónustu.
- *Dæmi um samstarfsaðila:* Þróunarmiðstöð íslenskrar heilsugæslu, heilbrigðisstofnanir, heilsugæslustöðvar, sveitarfélög og aðrir veitendur heilbrigðisþjónustu.
- *Tímabil:* 2022–2026.
- *Tenging við aðrar stefnur/áætlanir:* Heilbrigðisstefna.
- *Tenging við heimsmarkmið Sameinuðu þjóðanna:* Styður markmið 3.
- *Tillaga að fjármögnun:* 100 millj. kr. af byggðaáætlun.

#### A.6. Aðgengi að sérfræðipjónustu á heilbrigðisviði.

- *Markmið:* Að aðgangur að ýmiss konar sérfræðipjónustu óháð búsetu verði jafnaður.

- *Stutt lýsing:* Skoðað verði hvort fjölga megi sérfræðingum á heilbrigðissviði á landsbyggðinni með því að nýta ákvæði í lögum um menntasjóð námsmanna, nr. 60/2020. Í 28. gr. laganna er kveðið á um sérstaka ívilnun vegna námsgreina sem og sérstaka ívilnun vegna námsgreina á sérstökum svæðum. Fram kemur að ráðherra sé heimilt að ákveða sérstaka tímabundna ívilnun við endurgreiðslu námslána til lánþega sem búsettir eru á svæðum skilgreindum í samráði við Byggðastofnun. Þetta væri gert með það fyrir augum að leggja áherslu á að mikilvægt sé að tryggja ýmiss konar sérfræðiþjónustu, t.a.m. geðhjúkrunarfræðinga, sálfræðinga, talmeinafræðinga og sérfræðilækna.
- *Ábyrgðarráðuneyti:* Heilbrigðisráðuneyti.
- *Framkvæmdaaðili:* Byggðastofnun.
- *Dæmi um samstarfsaðila:* Menntamálaráðuneytið, Samband íslenskra sveitarfélaga, landshlutasamtök sveitarfélaga, sveitarfélög.
- *Tímabil:* 2022–2023.
- *Tenging við aðrar stefnur/áætlanir:* Heilbrigðisstefna og menntastefna.
- *Tenging við heimsmarkmið Sameinuðu þjóðanna:* Styður markmið 3.
- *Tillaga að fjármögnun:* 2 millj. kr. af byggðaáætlun.

#### A.7. Þjónusta heilsugæslulækna á landsbyggðinni.

- *Markmið:* Að þjónusta heilsugæslulækna á landsbyggðinni verði tryggð.
- *Stutt lýsing:* Komið verði á tveggja ára námi sem býr heilsugæslulækna undir starf í dreifbýli. Unnið verði að kortlagningu, greiningu og þróun náms sem býr heilsugæslulækna undir starf í dreifbýli. Unnið verði með tillögur sem starfshópur skilaði inn um áramótin 2019/2020. Áætlað er að marklýsing námsins liggi fyrir árið 2022.
- *Ábyrgðarráðuneyti:* Heilbrigðisráðuneyti.
- *Framkvæmdaaðili:* Þróunarmiðstöð íslenskrar heilsugæslu.
- *Dæmi um samstarfsaðila:* Mennta- og menningarmálaráðuneyti, heilbrigðisstofnanir utan höfuðborgarsvæðisins, vinnuhópur Félags íslenskra heimilislækna um gerð marklýsingar, mats- og hæfnisnefnd um starfsnám til að öðlast almennt lækningaleyfi og um sérnám í læknisfræði og Háskólinn á Akureyri.
- *Tímabil:* 2022.
- *Tenging við aðrar stefnur/áætlanir:* Heilbrigðisstefna.
- *Tenging við heimsmarkmið Sameinuðu þjóðanna:* Styður markmið 3.
- *Tillaga að fjármögnun:* 2 millj. kr. af byggðaáætlun.

#### A.8. Stjórnsýslustöðvar ríkis í héraði.

- *Markmið:* Að opinber þjónusta í héraði verði efla, atvinnutækifærum fjölgað og ríkisrekstur bættur.
- *Stutt lýsing:* Starfsemi sýslumannsembætta um land allt og opinber þjónusta í héraði verði efla með betri nýtingu innviða, þ.m.t. stafrænnar tækni, húsnæðis og mannauðs. Árangur af aðgerðinni verður m.a. mældur í fjölda starfa á sýsluskrifstofum og fjölda sérfræðinga þar.
- *Ábyrgðarráðuneyti:* Dómsmálaráðuneyti.
- *Framkvæmdaaðili:* Dómsmálaráðuneyti og Sýslumannaráð.
- *Dæmi um samstarfsaðila:* Sýslumenn, Byggðastofnun, Samband íslenskra sveitarfélaga, sveitarfélögin, verkefnastofa um Stafrænt Ísland, önnur ráðuneyti og undirstofnanir.
- *Tímabil:* 2022–2026.



- *Tenging við aðrar stefnur/áætlanir*: Sýslumenn – Framtíðarsýn; umbætur á þjónustu og rekstri, skýrsla dómsmálaráðuneytisins (mars 2021).
- *Tenging við heimsmarkmið Sameinuðu þjóðanna*: Styður markmið 11, einkum undir-markmið 11.a og 11.b.
- *Tillaga að fjármögnun*: 50 millj. kr. af byggðaáætlun.

#### A.9. Verslun í dreifbýli.

- *Markmið*: Að stutt verði rekstur dagvöruverslunar í minni byggðarlögum til að viðhalda mikilvægri grunnþjónustu.
- *Stutt lýsing*: Komið verði til móts við vanda dreifbýlisverslana á fámennum markaðs-svæðum, sem búa við háan flutningskostnað, óhagkvæm innkaup og erfið rekstrarskilyrði, með fjárhagsstuðningi sem m.a. taki mið af flutningsvegalengd og veltu. Einnig verði boðið upp á fjárfestingarstuðning og metið hvernig best verði staðið að ráðgjöf.
- *Ábyrgðarráðuneyti*: Samgöngu- og sveitarstjórnarráðuneyti.
- *Framkvæmdaaðili*: Byggðastofnun.
- *Dæmi um samstarfsaðila*: Landshlutasamtök sveitarfélaga.
- *Tímabil*: 2022–2026.
- *Tenging við heimsmarkmið Sameinuðu þjóðanna*: Styður markmið 8, 9, 11 og 12, einkum undir-markmið 8.9, 9.1, 11.b, 12.3 og 12.b.
- *Tillaga að fjármögnun*: 75 millj. kr. af byggðaáætlun.

#### A.10. Almenningsamgöngur milli byggða.

- *Markmið*: Að stutt verði við áframhaldandi þróun almenningsamgangna milli byggða, þ.m.t. til að tengja ýmsa sérakstursþjónustu við almenningsamgöngur.
- *Stutt lýsing*: Haldið verði áfram að greina kerfi almenningsamgangna og þróa nýjar lausnir. Skoðað verði hvort þörf sé á að leggja til breytingar á gildandi laga- og reglugerðarumhverfi til að almenningsamgöngur nýtist sem best fólkinu í landinu og þannig staðinn vörður um hinar dreifðu byggðir þar sem alla jafna er erfiðast að reka reglubundnar almenningsamgöngur. Hugmyndir um samflutning farms og farþega og deiliakstur eru ekki síst hugsaðar til að tryggja og/eða styrkja lágmarksþjónustu í dreifðustu byggðunum.
- *Ábyrgðarráðuneyti*: Samgöngu- og sveitarstjórnarráðuneyti.
- *Framkvæmdaaðili*: Byggðastofnun.
- *Dæmi um samstarfsaðila*: Vegagerðin, landshlutasamtök sveitarfélaga, sveitarfélög, ráðgjafar, háskólar og fyrirtæki.
- *Tímabil*: 2022–2026.
- *Tenging við aðrar stefnur/áætlanir*: Samgönguáætlun, Ferðumst saman – heildarstefna í almenningsamgöngum milli byggða.
- *Tenging við heimsmarkmið Sameinuðu þjóðanna*: Styður markmið 9 og 11, einkum undir-markmið 9.1 og 11.2.
- *Tillaga að fjármögnun*: 65 millj. kr. af byggðaáætlun.

#### A.11. Heildstæð skólaþjónusta.

- *Markmið*: Að heildstæð skólaþjónusta á leik- og grunnskólastigi á landsbyggðinni verði eflað og þróuð og samhæft við félags- og heilbrigðisþjónustu.

- *Stutt lýsing:* Heildstæð skólaþjónusta snýst um ráðgjöf, leiðbeiningar og stuðning við starfsemi skóla og starfsfólk í þeim tilgangi að efla skóla sem faglegar stofnanir er geti leyst flest þau viðfangsefni sem upp koma í daglegu skólastarfi. Heildstæð skólaþjónusta veitir nemendum almennan og sértækan stuðning og foreldrum þeirra leiðbeiningar og ráðgjöf eftir því sem með þarf. Skilgreina þarf lágmarksviðmið um skólaþjónustu og tryggja sem best aðgengi að henni óháð landfræðilegri staðsetningu. Hagnýtt verði tækifæri sem felast í auknu samstarfi sveitarfélaga, samnýtingu og samhæfingu sérfræðiþekkingar, m.a. með hjálp upplýsingatækni. Um er að ræða þriggja ára tilraunaverkefni um uppbyggingu og þróun samhæfðrar skólaþjónustu í þeim landshluta, sveitarfélögum eða á því svæði þar sem þörfin er brýnust.
- *Ábyrgðarráðuneyti:* Mennta- og menningarmálaráðuneyti.
- *Framkvæmdaaðili:* Rekstraraðilar skóla, landshlutasamtök sveitarfélaga, Menntamálastofnun, Samband íslenskra sveitarfélaga, Grunnur, félag fræðslustjóra og stjórnenda á fræðsluskrifstofum.
- *Dæmi um samstarfsaðila:* Félagsmálaráðuneyti, heilbrigðisráðuneyti, háskólar, Fjölmenningarsetur, skólastjórnendur.
- *Tímabil:* 2022–2024.
- *Tenging við aðrar stefnur/áætlanir:* Menntastefna.
- *Tenging við heimsmarkmið Sameinuðu þjóðanna:* Styður markmið 4, einkum undir-markmið 4.1, 4.2, 4.7 og 4.a.
- *Tillaga að fjármögnun:* 26 millj. kr. af byggðaáætlun.

#### A.12. Stafræn kennsla og kennsluráðgjöf.

- *Markmið:* Að aðgengi verði aukið að kennurum með sérþekkingu í tilteknum faggreinum og námssviðum á grunn- og framhaldsskólastigi með hjálp upplýsingatækni.
- *Stutt lýsing:* Kennara með sérhæfingu í tilteknum faggreinum eða námssviðum er ekki að finna í öllum skólum landsins. Því er mikilvægt að geta boðið nemendum aðgengi að slíkri sérfræðiþekkingu, kennslu og kennsluráðgjöf með rafrænum hætti svo tryggja megi jafnræði þeirra til náms eins og kostur er óháð landfræðilegri staðsetningu. Kortlögð verði mönnun í tilteknum faggreinum og/eða námssviðum í grunn- og framhaldsskólum og þörf fyrir rafræna kennara og/eða kennsluráðgjöf metin. Á grundvelli slíkrar kortlagningar verði útfærð áætlun um að koma á kennsluráðgjöf/kennslu í tilraunaskyni í tilteknum námsgreinum og ráðnir til þess kennarar með viðeigandi sérþekkingu.
- *Ábyrgðarráðuneyti:* Mennta- og menningarmálaráðuneyti.
- *Framkvæmdaaðili:* Menntamálastofnun, Samband íslenskra sveitarfélaga og Grunnur, félag fræðslustjóra og stjórnenda á fræðsluskrifstofum.
- *Dæmi um samstarfsaðila:* Háskólar og fagfélög skólastjórnenda og kennara.
- *Tímabil:* 2022–2026.
- *Tenging við aðrar stefnur/áætlanir:* Menntastefna.
- *Tenging við heimsmarkmið Sameinuðu þjóðanna:* Styður markmið 4, einkum undir-markmið 4.1, 4.3, 4.4, 4.5 og 4.7.
- *Tillaga að fjármögnun:* Mennta- og menningarmálaráðuneyti.

*A.13. Starfsþróun starfsfólks leik- og grunnskóla.*

- *Markmið:* Að fagháskólanámi í leikskólafræðum verði komið á fót og það fest í sessi í öllum landshlutum og íslenskukunnátta starfsfólks leikskóla sem ekki hefur íslensku að móðurmáli verði eflað.
- *Stutt lýsing:* Aðgerðin er tvíþætt. Annars vegar verði starfsfólki leikskóla sem ekki uppfylla inntökuskilyrði til háskólanáms boðið tækifæri til aðfararnáms að háskólanámi í leikskólafræðum sem jafnframt teldist vera fyrstu skref í háskólanámi. Innleiðing fag-háskólanáms er mikilvæg aðgerð til að koma í veg fyrir kennaraskort og auka nýliðun. Lykilatriði er að sveitarfélögin veiti sínu starfsfólki stuðning við upphaf námsins. Skoðað verði að koma á fót raunfærnimati til inngöngu í leikskólafræði. Hins vegar að starfsfólk leik- og grunnskóla sem ekki hafa íslensku að móðurmáli fái tækifæri til að efla íslenskukunnáttu sína svo þeir nái færni b í Evrópska tungumálaráðuneyti. Námið verði sniðið að þörfum þeirra og hægt að stunda það jafnhliða starfi, m.a. með fjarnámi og stafrænu námsefni. Arangur aðgerðarinnar verður m.a. mældur í fjölda þeirra sem sækja námið.
- *Ábyrgðarráðuneyti:* Mennta- og menningarmálaráðuneyti.
- *Framkvæmdaaðili:* Háskólar, sveitarfélög, fræðsluaðilar.
- *Dæmi um samstarfsaðila:* Samband íslenskra sveitarfélaga, Kennarasamband Íslands og stéttarfélög ófaglærðra starfsmanna leik- og grunnskóla.
- *Tímabil:* 2022–2026.
- *Tenging við aðrar stefnur/áætlanir:* Menntastefna.
- *Tenging við heimsmarkmið Sameinuðu þjóðanna:* Styður markmið 4.
- *Tillaga að fjármögnun:* Mennta- og menningarmálaráðuneyti.

*A.14. Ráðstöfun fjármuna til grunnskóla.*

- *Markmið:* Að hæfni grunnskólastigsins á Íslandi til að starfa á grundvelli jöfnuðar, skilvirkni og hagkvæmni verði aukin.
- *Stutt lýsing:* Unnið verði með niðurstöður tilraunaverkefnis mennta- og menningarmálaráðuneytis, Sambands íslenskra sveitarfélaga og 12 sveitarfélaga sem fram fór 2019–2020. Verkefnið felst í því að endurskoða úthlutunarreglur sveitarfélaga til kennslu í grunnskólum og færa þær að þeim viðmiðunum sem Evrópumíðstöð um nám án aðgreiningar hefur lagt til. Gert er ráð fyrir að sveitarfélög sem tóku þátt í tilraunaverkefninu haldi áfram samstarfi og að samstarfsverkefnið nái jafnframt til sveitarfélaga um land allt.
- *Ábyrgðarráðuneyti:* Mennta- og menningarmálaráðuneyti.
- *Framkvæmdaaðili:* Forsvarsaðilar skóla og fræðslumála, Menntamálastofnun, Samband íslenskra sveitarfélaga.
- *Dæmi um samstarfsaðila:* Kennarasamband Íslands, Jöfnunarsjóður sveitarfélaga.
- *Tímabil:* 2022–2026.
- *Tenging við aðrar stefnur/áætlanir:* Menntastefna.
- *Tenging við heimsmarkmið Sameinuðu þjóðanna:* Styður markmið 4.
- *Tillaga að fjármögnun:* 2 millj. kr. af byggðaáætlun.

*A.15. Nærþjónusta við innflytjendur.*

- *Markmið:* Að aðgengi innflytjenda að opinberri þjónustu um land allt verði bætt.
- *Stutt lýsing:* Mótaðir verði samræmdir verkferlar/móttökuáætlanir og fjölmenningsstefnur á vettvangi sveitarfélaga. Upplýsingar um þjónustu sveitarfélaga verði aðgengilegar og hugað sérstaklega að nýjum innflytjendum. Kannaðar verði leiðir

til að gera úrræði og upplýsingar sýnilegar fyrir innflytjendur í atvinnuleit. Þróað verði rafrænt fræðsluefni fyrir fagstéttir og boðið upp á stutt fræðsluerindi á vegum Fjölmenningsseturs. Símenntunarstöðvar fái námsgögn til þess að halda ítarlegri námskeið fyrir starfsfólk. Árangur af aðgerðinni verður m.a. mældur í fjölda sveitarfélaga sem innleiða fjölmenningsstefnur og/eða móttökuáætlanir, fjölda sveitarfélaga sem þiggja boð um fræðsluerindi og fjölda námskeiða sem haldin eru á vegum símenntunarstöðva.

- *Ábyrgðarráðuneyti*: Félagsmálaráðuneyti.
- *Framkvæmdaaðili*: Fjölmenningssetur.
- *Dæmi um samstarfsaðila*: Mennta- og menningarmálaráðuneyti, Vinnumálastofnun, símenntunarstöðvar, Byggðastofnun, Samband íslenskra sveitarfélaga, landshlutasamtök sveitarfélaga og sveitarfélög.
- *Tímabil*: 2022–2024.
- *Tenging við aðrar stefnur/áætlanir*: Framkvæmdaáætlun í málefnum innflytjenda (í vinnslu, apríl 2021).
- *Tenging við heimsmarkmið Sameinuðu þjóðanna*: Styður markmið 10, einkum undirmarkmið 10.2, 10.3, 10.4, og 10.7.
- *Tillaga að fjármögnun*: 12 millj. kr. af byggðaáætlun.

#### A.16. Opinber grunnþjónusta og jöfnun aðgengis.

- *Markmið*: Að jafnað verði aðgengi og þjónustustig opinberrar grunnþjónustu með bættum aðstæðum og tæknilausnum.
- *Stutt lýsing*: Skilgreint verði aðgengi að opinberri grunnþjónustu. Einnig verði skilgreint lágmarksþjónustustig opinberrar grunnþjónustu fyrir dreifbýli þar sem of kostnaðarsamt getur þótt að veita þjónustuna. Jafnframt verði lagðar fram tillögur um tæknilega framkvæmd og jöfnun kostnaðar við að sækja einstaka þætti þjónustu á vegum ríkisins.
- *Ábyrgðarráðuneyti*: Samgöngu- og sveitarstjórnarráðuneyti.
- *Framkvæmdaaðili*: Byggðastofnun.
- *Dæmi um samstarfsaðila*: Ráðuneyti og stofnanir, Samband íslenskra sveitarfélaga, landshlutasamtök sveitarfélaga og sveitarfélög.
- *Tímabil*: 2022–2023.
- *Tenging við heimsmarkmið Sameinuðu þjóðanna*: Styður markmið 1, 10 og 11, einkum undirmarkmið 1.4, 10.2, 10.3, 10.4, 10.7, 11.1, 11.2, 11.3 og 11.a.
- *Tillaga að fjármögnun*: 2 millj. kr. af byggðaáætlun.

#### A.17. Kostnaðargreining vegna þjónustusóknar.

- *Markmið*: Að heildarkostnaður vegna þjónustusóknar verði greindur.
- *Stutt lýsing*: Greindur verði heildarkostnaður við þjónustusókn, þ.m.t. ferða- og uppihaldskostnaður, vinnutap og annar samfélagslegur kostnaður sem til fellur, hjá mismunandi samfélagshópum við að sækja tiltekna opinbera þjónustu um lengri veg, svo sem heilbrigðis-, mennta- og félagsþjónustu. Aðgerðir til jöfnunar aðgengis geta því byggst á samfélagslegum heildarkostnaði, óháð því hver ber hann.
- *Ábyrgðarráðuneyti*: Samgöngu- og sveitarstjórnarráðuneyti.
- *Framkvæmdaaðili*: Byggðastofnun og fleiri.
- *Dæmi um samstarfsaðila*: Ráðuneyti, stofnanir og háskólar.
- *Tímabil*: 2022–2023.

- *Tenging við heimsmarkmið Sameinuðu þjóðanna*: Styður markmið 9 og 11, einkum undirmarkmið 9.1., 11.2 og 11.a.
- *Tillaga að fjármögnun*: 5 millj. kr. af byggðaaáætlun.

## **B. Jafna tækifæri til atvinnu.**

### *B.1. Þrífðun og jarðstrengjavæðing.*

- *Markmið*: Að afhendingaröryggi raforku verði aukið, aðgengi að áreiðanlegri orku á landsvísu jafnað, búsetuskilyrði bætt og atvinnutækifæri eflað.
- *Stutt lýsing*: Haldið verði áfram jarðstrengjavæðingu dreifikerfis raforku og samhliða verði það þrífðað. Einnig verði unnið að einföldun regluverks varðandi framkvæmdir í flutnings- og dreifikerfi raforku. Í samræmi við tillögur áttakshóps ríkisstjórnar um úrbætur á innviðum, sem kynntar voru í febrúar 2020, er á fimm ára fjármálaáætlun 2021–2025 gert ráð fyrir 600 millj. kr. framlagi úr ríkissjóði í sérstakt átak til að ljúka þrífðun og jarðstrengjavæðingu þjóðhagslega mikilvægs hluta dreifikerfis raforku að mestu leyti fyrir 2025. Átakið hófst árið 2020 og snýr að framkvæmdum hjá Rarik og Orkubúi Vestfjarða.
- *Ábyrgðarráðuneyti*: Atvinnuvega- og nýsköpunarráðuneyti.
- *Framkvæmdaaðili*: Rarik og Orkubúi Vestfjarða.
- *Dæmi um samstarfsaðila*: Orkustofnun og landshlutasamtök sveitarfélaga.
- *Tímabil*: 2022–2025.
- *Tenging við aðrar stefnur/áætlanir*: Orkustefna.
- *Tenging við heimsmarkmið Sameinuðu þjóðanna*: Styður markmið 7 og 11, einkum undirmarkmið 7.1 og 11.a.
- *Tillaga að fjármögnun*: 295 millj. kr. af byggðaaáætlun.

### *B.2. Orkuskipti og betri orkunýting.*

- *Markmið*: Að orkuöryggi á landsvísu verði aukið og stutt verði við orkuskipti í samræmi við markmið Orkustefnu um að Ísland verði óháð jarðefnaeldsneyti fyrir 2050.
- *Stutt lýsing*: Stutt verði við orkuskipti, svo sem rafhleðslustöðvar, jarðhitaleit, innlenda eldsneytisframleiðslu, vetnisvæðingu, rafvæðingu hafna og uppbyggingu sjálfbærra smávirkjana og styrkir veittir til aukinnar einangrunar húsa og uppsetningu varmadæla þar sem þörf er á. Árangur af aðgerðinni verði m.a. mældur í fjölda nýorkuverkefna og rafvæðingarverkefna í höfnum, fjölgun og heildarafli varmadæla og smávirkjana og fjölda og árangri jarðhitaleitarverkefna.
- *Ábyrgðarráðuneyti*: Atvinnuvega- og nýsköpunarráðuneyti.
- *Framkvæmdaaðili*: Orkustofnun og Orkusjóður.
- *Dæmi um samstarfsaðila*: Landshlutasamtök sveitarfélaga.
- *Tímabil*: 2022–2026.
- *Tenging við aðrar stefnur/áætlanir*: Orkustefna, Aðgerðaaáætlun í loftslagsmálum.
- *Tenging við heimsmarkmið Sameinuðu þjóðanna*: Styður markmið 7 og 13, einkum undirmarkmið 7.1 og 13.2.
- *Tillaga að fjármögnun*: Atvinnuvega- og nýsköpunarráðuneyti.

### *B.3. Efling nýsköpunar í byggðum landsins.*

- *Markmið*: Að nýsköpun og frumkvöðlastarf á landsbyggðinni verði eflað með öflugri stuðningsumhverfi fyrir atvinnuskapandi hugmyndir frumkvöðla og fyrirtækja.

- *Stutt lýsing:* Aðgerðin er tvíþætt. Annars vegar snýr hún að því að efla stuðningsumhverfi fyrir frumkvöðla og atvinnuskapandi hugmyndir og efla fræðslu um stuðningsumhverfi nýsköpunar. Stefnt verði að því að nýsköpunarverkefnum verði fylgt úr hlaði þannig að fulltrúar þeirra séu betur í stakk búnir til að hefja rekstur og sækja í sjóði eða aðra fjármögnun. Unnið verði með heimafólki að sjálfbærri atvinnuuppbyggingu og þjónustu á sviði frumkvöðlamenntar og stefnt að því að bjóða upp á reglulega viðburði/námskeið í hverjum landshluta. Hins vegar snýr aðgerðin að nýsköpun í starfandi fyrirtækjum sem verða hvött til nýsköpunar og þróunar í þágu aukinnar framleiðni, sjálfbærni og bættrar samkeppnishæfni. Stjórnendur fyrirtækja á landsbyggðinni verða hvattir til þess að þróa leiðir til þess að nýsköpun verði sterkur þáttur í reglulegri starfsemi fyrirtækjanna.
- *Ábyrgðarráðuneyti:* Atvinnuvega- og nýsköpunarráðuneyti.
- *Framkvæmdaaðili:* Landshlutasamtök sveitarfélaga, Samtök atvinnulífsins.
- *Dæmi um samstarfsaðila:* Samgöngu- og sveitarstjórnarráðuneyti, Byggðastofnun, Samtök iðnaðarins, háskólar og aðrar þekkingarstofnanir.
- *Tímabil:* 2022–2024.
- *Tenging við aðrar stefnur/áætlanir:* Nýsköpunarstefna.
- *Tenging við heimsmarkmið Sameinuðu þjóðanna:* Styður markmið 8, 9 og 11, einkum undirmarkmið 8.3, 8.5, 8.9, 9.3, 9.5 og 11.a.
- *Tillaga að fjármögnun:* 15 millj. kr. af byggðaáætlun.

#### B.4. Stafrænt forskot.

- *Markmið:* Að geta fyrirtækja í byggðum landsins verði aukin til að nýta stafræna tækni til vaxtar.
- *Stutt lýsing:* Fyrirtæki verði hvött til að hagnýta tæknina til að sækja fram á sviði nýsköpunar og vöruþróunar. Stafrænt forskot lítur að því að bjóða fyrirtækjum upp á aðgang að hagnýtu námsefni um stafrænan rekstur og markaðssetningu. Tilkoma stafrænnar tækni hefur leitt af sér breytta viðskiptahætti sem fyrirtæki þurfa að tileinka sér til að auka arðsemi og samkeppnishæfni. Fyrirtæki verði undirbúin og aðstoðuð við að veita stafrænum möguleikum athygli, svo sem sjálfvirknivæðingu, blockchain-sýndarveruleika og gervigreind. Einnig má nefna gagnagnótt (big data) og hvernig hægt er að stýra betur ákvarðanatöku og stefnumótun í fyrirtækjum með þeim gögnum sem til eru og safnast saman í fyrirtækjum. Árangur af aðgerðinni verði m.a. mældur í fjölda fyrirtækja sem taka þátt.
- *Ábyrgðarráðuneyti:* Atvinnuvega- og nýsköpunarráðuneyti.
- *Framkvæmdaaðili:* Samtök verslunar og þjónustu.
- *Dæmi um samstarfsaðila:* Landshlutasamtök sveitarfélaga, áfangastaðastofur og símenntunarmiðstöðvar.
- *Tímabil:* 2022–2024.
- *Tenging við aðrar stefnur/áætlanir:* Nýsköpunarstefna og klasastefna.
- *Tenging við heimsmarkmið Sameinuðu þjóðanna:* Styður markmið 8 og 9, einkum undirmarkmið 8.3, 9.4 og 9.5.
- *Tillaga að fjármögnun:* 12 millj. kr. af byggðaáætlun.

#### B.5. Greining atvinnusóknar.

- *Markmið:* Að ferðaleiðir verði greindar vegna atvinnusóknar (heimili–vinnustaður).
- *Stutt lýsing:* Skilgreint verði staðfang vinnustaðar og tíðni ferða milli heimilis og vinnustaðar en slík greining er m.a. nauðsynleg forsenda þess að beita hagrænum hvötum

við þróun atvinnusóknarsvæða. Upplýsinga verði m.a. leitað um það hvernig þessum upplýsingum er safnað í Noregi.

- *Ábyrgðarráðuneyti*: Samgöngu- og sveitarstjórnarráðuneyti.
- *Framkvæmdaaðili*: Byggðastofnun.
- *Dæmi um samstarfsaðila*: Forsætisráðuneyti, fjármála- og efnahagsráðuneyti, Skatturinn.
- *Tímabil*: 2022–2023.
- *Tenging við heimsmarkmið Sameinuðu þjóðanna*: Styður markmið 9 og 11, einkum undirmarkmið 9.1, 11.2 og 11.a.
- *Tillaga að fjármögnun*: 2 millj. kr. af byggðaáætlun.

#### B.6. Staðarval ríkisstarfa.

- *Markmið*: Að dreifing starfa á vegum ríkisins verði jöfnuð og stuðlað að fjölbreyttu atvinnulífi sem víðast um landið.
- *Stutt lýsing*: Þegar ný starfsemi hefst eða breytingar verða á starfsmannahaldi á vegum ríkisins verði það metið með hlutlægum hætti hvort staðsetja megi störfin/starfsemina utan höfuðborgarsvæðisins.
- *Ábyrgðarráðuneyti*: Forsætisráðuneyti.
- *Framkvæmdaaðili*: Forsætisráðuneyti, önnur ráðuneyti og stofnanir þeirra.
- *Dæmi um samstarfsaðila*: Byggðastofnun.
- *Tímabil*: 2022–2026.
- *Tenging við aðrar stefnur/áætlanir*: Stefna í málefnum sveitarfélaga 2019–2033.
- *Tenging við heimsmarkmið Sameinuðu þjóðanna*: Styður markmið 9 og 11, einkum undirmarkmið 9.1, 9.4 og 11.a.
- *Tillaga að fjármögnun*: Forsætisráðuneyti.

#### B.7. Störf án staðsetningar.

- *Markmið*: Að búseta hafi ekki áhrif við val á starfsfólki og fjölga atvinnutækifærum um land allt.
- *Stutt lýsing*: Öll störf sem ekki eru staðbundin í eðli sínu verði skilgreind án tiltekinnar staðsetningar þannig að búseta hafi ekki áhrif á val starfsfólks. Gengið verði út frá því að störfín séu unnin utan veggja heimilis, enda standa fjölmargar starfsstöðvar til boða um land allt. Aðgerðin er byggðaaðgerð þar sem stuðlað verði að sem jafnastri dreifingu ríkisstarfa. Árangur af aðgerðinni verði m.a. mældur í hlutfalli auglýstra starfa í ráðuneytum og stofnunum þeirra á höfuðborgarsvæðinu sem auglýst eru og ráðið í án tiltekinnar staðsetningar.
- *Ábyrgðarráðuneyti*: Fjármála- og efnahagsráðuneyti í samstarfi við forsætisráðuneyti og samgöngu- og sveitarstjórnarráðuneyti.
- *Framkvæmdaaðili*: Ráðuneyti og stofnanir á höfuðborgarsvæðinu.
- *Dæmi um samstarfsaðila*: Byggðastofnun, fyrirtæki, landshlutasamtök sveitarfélaga, sveitarfélög.
- *Tímabil*: 2022–2026.
- *Tenging við aðrar stefnur/áætlanir*: Stefna í málefnum sveitarfélaga 2019–2033.
- *Tenging við heimsmarkmið Sameinuðu þjóðanna*: Styður markmið 9 og 11, einkum undirmarkmið 9.1, 9.4 og 11.a.
- *Tillaga að fjármögnun*: 46 millj. kr. af byggðaáætlun.

### B.8. Fjarvinnslustöðvar.

- *Markmið*: Að störfum og atvinnutækifærum verði fjölgað á landsbyggðinni.
- *Stutt lýsing*: Stuðlað verði að jafnari dreifingu ríkisstarfa með því að hvetja stofnanir til að ráðast í verkefni sem unnin verða utan vinnusóknarsvæðis höfuðborgarinnar. Stuðst verði við þá skilgreiningu að vinnusóknarsvæði höfuðborgarinnar nái yfir svokallað Hvítá–Hvítá-svæði. Stofnanir geti sótt um tímabundið framlag í samkeppnissjóð fyrir allt að 80% af kostnaði við hvert stöðugildi. Árangur af aðgerðinni verður m.a. mældur í fjölda stöðugilda og fjöldi stofnana sem fá stuðning úr samkeppnissjóði.
- *Ábyrgðarráðuneyti*: Samgöngu- og sveitarstjórnarráðuneyti.
- *Framkvæmdaaðili*: Byggðastofnun.
- *Dæmi um samstarfsaðila*: Ríkisstofnanir.
- *Tímabil*: 2022–2026.
- *Tenging við aðrar stefnur/áætlanir*: Stefna í málefnum sveitarfélaga 2019–2033.
- *Tenging við heimsmarkmið Sameinuðu þjóðanna*: Styður markmið 9 og 11, einkum undirmarkmið 9.1, 9.4 og 11.a.
- *Tillaga að fjármögnun*: 220 millj. kr. af byggðaáætlun.

### B.9. Miðstöð norðurslóðamála.

- *Markmið*: Að staða Akureyrar sem miðstöðvar norðurslóðamála á landsvísu verði styrkt og samstarf þeirra fjölmörgu aðila sem hafa aðkomu að málafloknum eft.
- *Stutt lýsing*: Stutt verði við starfsemi Norðurslóðanetsins varðandi stafræna sókn, uppbyggingu samstarfsnets og þátttöku í alþjóðlegum rannsóknarverkefnum.
- *Ábyrgðarráðuneyti*: Utanríkisráðuneyti.
- *Framkvæmdaaðili*: Norðurslóðanetið.
- *Dæmi um samstarfsaðila*: Önnur ráðuneyti, landshlutasamtök sveitarfélaga og sveitarfélög.
- *Tímabil*: 2022–2024.
- *Tenging við aðrar stefnur/áætlanir*: Tillögur nefndar um endurskoðun á stefnu Íslands í málefnum norðurslóða.
- *Tenging við heimsmarkmið Sameinuðu þjóðanna*: Styður markmið 9, 13 og 17, einkum undirmarkmið 9.5, 13.2 og 17.16.
- *Tillaga að fjármögnun*: 9 millj. kr. af byggðaáætlun.

### B.10. Stefnumótun og hlutverk menningarstofnana.

- *Markmið*: Að starfsemi menningarstofnana á landsbyggðinni verði efl.
- *Stutt lýsing*: Unnin verði stefnumótun og skilgreining á hlutverkum menningarmiðstöðva og sambærilegra stofnana á landsvísu líkt og gert er í nágrannalöndunum. Landshlutasamtökum sveitarfélaga verði falið að greina stöðu þeirra og leggja drög að stefnumörkun til framtíðar. Sérstaklega verði litið til samþættingar við sóknaráætlun viðkomandi landshluta.
- *Ábyrgðarráðuneyti*: Mennta- og menningarmálaráðuneyti.
- *Framkvæmdaaðili*: Landshlutasamtök sveitarfélaga.
- *Dæmi um samstarfsaðila*: Menningarstofnanir.
- *Tímabil*: 2022–2023.
- *Tenging við aðrar stefnur/áætlanir*: Menningarstefna, sóknaráætlanir landshluta.
- *Tenging við heimsmarkmið Sameinuðu þjóðanna*: Styður markmið 11, einkum undirmarkmið 11.4.



— *Tillaga að fjármögnun*: 10 millj. kr. af byggðaáætlun.

#### B.11. Nýting menningarminja.

- *Markmið*: Að menningarminjar til stuðnings byggðapróun verði nýttar, einkum á svæðum sem standa höllum fæti í byggðalegu tilliti.
- *Stutt lýsing*: Leitast verði við að fá heildarsýn yfir minjaarfinn til að greina nýtingarmöguleika og sóknartækifærin sem í honum felast. Menningarminjar (fornleifar, mannvirki og hús) verði kortlagðar á tilteknum svæðum og þau gögn notuð sem forsenda fyrir hönnun verkefna. Minjastofnun muni aðstoða byggðarlög við að leita fjármagns fyrir þau verkefni sem sett verða í gang í kjölfarið, svo sem með því að benda á viðeigandi sjóði, styðja umsóknir og veita faglega ráðgjöf.
- *Ábyrgðarráðuneyti*: Mennta- og menningarmálaráðuneyti.
- *Framkvæmdaaðili*: Minjastofnun Íslands.
- *Dæmi um samstarfsaðila*: Byggðastofnun, Þjóðminjasafn Íslands, sveitarfélög, áfangastaðastofur og ferðaþjónustuaðilar.
- *Tímabil*: 2022–2026.
- *Tenging við aðrar stefnur/áætlanir*: Menningarstefna.
- *Tenging við heimsmarkmið Sameinuðu þjóðanna*: Styður markmið 11, einkum undir- markmið 11.4.
- *Tillaga að fjármögnun*: 12,5 millj. kr. af byggðaáætlun.

#### B.12. Flughlid inn í landið.

- *Markmið*: Að ferðamenn dreifist jafnar um landið.
- *Stutt lýsing*: Flugþróunarsjóður styðji við uppbyggingu nýrra flugleiða til Íslands þannig að koma megi á reglulegu millilandaflugi um alþjóðaflugvellina á Akureyri og Egilsstöðum. Árangur verði mældur í fjölgun ferðamanna sem koma með flugi/fjölda landinga.
- *Ábyrgðarráðuneyti*: Atvinnuvega og nýsköpunarráðuneyti.
- *Framkvæmdaaðili*: Flugþróunarsjóður.
- *Dæmi um samstarfsaðila*: Samgöngu- og sveitarstjórnarráðuneyti, Isavia, landshlutasamtök sveitarfélaga og áfangastaðastofur.
- *Tímabil*: 2022–2026.
- *Tenging við aðrar stefnur/áætlanir*: Framtíðarsýn og leiðarljós íslenskrar ferðaþjónustu til 2030 og Flugstefna Íslands.
- *Tenging við heimsmarkmið Sameinuðu þjóðanna*: Styður markmið 8, 9 og 11, einkum undir- markmið 8.2, 9.1, 9.4 og 11.a.
- *Tillaga að fjármögnun*: Atvinnuvega- og nýsköpunarráðuneyti.

### C. Stuðla að sjálfbærni byggða um land allt.

#### C.1. Sértek verkefni sóknaráætlanasvæða.

- *Markmið*: Að heimafólki verði færð aukin ábyrgð á ráðstöfun fjármuna og sóknaráætlanir landshluta tengdar við byggðaáætlun.
- *Stutt lýsing*: Landshlutasamtök sveitarfélaga geti sótt um framlög í samkeppnissjóð vegna verkefna sem nýtast einstökum svæðum eða byggðarlögum innan landshlutans eða landshlutanum í heild. Verkefni sem talin eru hafa varanleg áhrif, eru atvinnuskapandi og hvetja til nýsköpunar verði í forgangi. Sérstök áhersla verði lögð á svæði sem búa við langvarandi fólksfækkun, atvinnuleysi og einhæft atvinnulíf með gerð viðaukasamninga

við sóknaráætlanir viðkomandi landshluta um tiltekin verkefni eftir forgangsröðun heimafólks.

- *Ábyrgðarráðuneyti*: Samgöngu- og sveitarstjórnarráðuneyti.
- *Framkvæmdaaðili*: Byggðastofnun og landshlutasamtök sveitarfélaga.
- *Dæmi um samstarfsaðila*: Stýrihópur Stjórnarráðsins um byggðamál, ráðuneyti, Samband íslenskra sveitarfélaga, sveitarfélög, stofnanir, fyrirtæki og einstaklingar.
- *Tímabil*: 2022–2026.
- *Tenging við aðrar stefnur/áætlanir*: Sóknaráætlanir landshluta, stefnur/áætlanir ríkisins sem hafa áhrif á byggðaðróun.
- *Tenging við heimsmarkmið Sameinuðu þjóðanna*: Styður markmið 11, einkum undir- markmið 11.a.
- *Tillaga að fjármögnun*: 700 millj. kr. af byggðaaáætlun.

### C.2. Brothættar byggðir.

- *Markmið*: Að spornað verði við viðvarandi fólksfækkun í smærri byggðarlögum.
- *Stutt lýsing*: Haldið verði áfram með verkefnið Brothættar byggðir þar sem leitað er lausna á bráðum vanda á tilteknum svæðum vegna fólksfækkunar og erfiðleika í atvinnulífi undangengin ár. Árangur af aðgerðinni verði m.a. mældur í íbúaaþróun í þátttökubyggðarlögum.
- *Ábyrgðarráðuneyti*: Samgöngu- og sveitarstjórnarráðuneytið.
- *Framkvæmdaaðili*: Byggðastofnun.
- *Dæmi um samstarfsaðila*: Íbúar viðkomandi byggðarlaga, sveitarfélög, landshlutasamtök sveitarfélaga, ráðuneyti og stofnanir.
- *Tímabil*: 2022–2026.
- *Tenging við heimsmarkmið Sameinuðu þjóðanna*: Styður markmið 8, 9 og 11, einkum undir- markmið 8.3, 8.9, 9.4 og 11.a.
- *Tillaga að fjármögnun*: 600 millj. kr. af byggðaaáætlun.

### C.3. Grænt og snjallt Ísland (GOS).

- *Markmið*: Að snjallar og grænar lausnir til að efla atvinnulíf og samfélag verði nýttar.
- *Stutt lýsing*: Unnið verði í viðtæku samstarfi að framtíðarsýn fyrir Ísland sem einkennist af sjálfbærni, jöfnum tækifærum og samstarfi um verkefni sem nýta snjallar og grænar lausnir til að efla atvinnulíf og samfélag. Skilgreina þurfi lykilverkefni og grænar fjárfestingar sem ráðast þarf í til þess að markmiðið um Grænt og snjallt Ísland (GOS) verði að veruleika. Í tengslum við GOS verði sett á fót samstarfsteymi sem m.a. samhæfir sókn í fjármagn, þ.m.t. í ESB-sjóði eins og Horizon Europe, Norðurslóðaáætlunina og LIFE, norræna sjóði o.s.frv.
- *Ábyrgðarráðuneyti*: Samgöngu- og sveitarstjórnarráðuneyti, í samstarfi við atvinnuvega- og nýsköpunarráðuneyti og umhverfis- og auðlindaráðuneyti.
- *Framkvæmdaaðili*: Samband íslenskra sveitarfélaga í samstarfi við teymi sem stofnað verður.
- *Dæmi um samstarfsaðila*: Sveitarfélög, landshlutasamtök sveitarfélaga, Íslandsstofa, Byggðastofnun og Verkefnastofa um stafrænt Ísland.
- *Tímabil*: 2022–2026.
- *Tenging við aðrar stefnur/áætlanir*: Drög að frumvarpi til laga um breytingu á lögum um loftslagsmál, nr. 70/2012, Aðgerðaáætlun um eflingu stafrænnar þjónustu, Framtíðarsýn

Norrænu ráðherranefndarinnar, Stefna í málefnum sveitarfélaga, orkustefna, nýsköpunarstefna og klasastefna.

- *Tenging við heimsmarkmið Sameinuðu þjóðanna*: Styður markmið 7, 9, 12 og 13, einkum undirmarkmið 7.2, 7.3, 9.5, 12.2, 12.5, 12.8 og 13.2.
- *Tillaga að fjármögnun*: 5 millj. kr. af byggðaáætlun.

#### C.4. Borgarstefna.

- *Markmið*: Að hlutverk stærstu þéttbýlissvæðanna í byggðaðþróun landsins verði skilgreint og eftt.
- *Stutt lýsing*: Annars vegar verði mótuð stefna sem skilgreinir hlutverk Reykjavíkurborgar sem höfuðborgar allra landsmanna og stuðli að aukinni alþjóðlegri samkeppnishæfni höfuðborgarsvæðisins og þar með landsins alls. Hins vegar verði mótuð stefna sem skilgreinir hlutverk Akureyrar sem stærsta þéttbýliskjarnans á landsbyggðinni og stuðli að uppbyggingu borgarsvæðis á grunni Akureyrar sem geti boðið upp á fjölbreytileika í þjónustu, menningu og atvinnutækifærum, sem í dag er einungis að finna á höfuðborgarsvæðinu, með það að markmiði að jafna búsetuþróun innanlands og styrkja þannig samkeppnishæfni landsins alls. Mótuð verði heildarstefna um hlutverk þessara svæða gagnvart byggðaðþróun í landinu.
- *Ábyrgðarráðuneyti*: Samgöngu- og sveitarstjórnarráðuneyti.
- *Framkvæmdaaðili*: Samgöngu- og sveitarstjórnarráðuneyti, Reykjavíkurborg, Samtök sveitarfélaga á höfuðborgarsvæðinu, Akureyrarbær og Samtök sveitarfélaga og atvinnuþróunar á Norðurlandi eystra.
- *Dæmi um samstarfsaðila*: Byggðastofnun og ýmsir haghafar.
- *Tímabil*: 2022–2023.
- *Tenging við heimsmarkmið Sameinuðu þjóðanna*: Styður markmið 11, einkum undirmarkmið 11.a.
- *Tillaga að fjármögnun*: 4 millj. kr. af byggðaáætlun.

#### C.5. Húsnæðismál.

- *Markmið*: Að íbúðum verði fjölgað á svæðum þar sem skortur á hentugu íbúðarhúsnæði hamlar uppbyggingu atvinnulífs.
- *Stutt lýsing*: Gripið verði til margvíslegra aðgerða til að bregðast við skorti á hentugu íbúðarhúsnæði, hvort sem er til leigu eða kaupa, á svæðum utan höfuðborgarsvæðisins þar sem bygging íbúða hefur verið í lágmarki eða sérstök vandkvæði eru á að fá fjármögnun á almennum markaði. Slíkar aðgerðir geti t.a.m. falist í viðbótarframlagi til almennra íbúða (sérstakt byggðaframlag), lánveitingum til nýbygginga, samstarfi við Leigufélagið Bríeti um framboð á leiguíbúðum og stuðningi Húsnæðis- og mannvirkjastofnunar á hönnunar- og undirbúningsstigi og verið liður í verkefninu Tryggð byggð. Markaðsbrestur á mismunandi svæðum verði greindur, m.a. til að nýta megi sem best húsnæðisstuðning, svo sem í formi viðbótarstofnframlaga. Árangur af aðgerðinni verður m.a. mældur í fjölda íbúða sem byggðar verða á kaldari markaðssvæðum.
- *Ábyrgðarráðuneyti*: Félagsmálaráðuneyti.
- *Framkvæmdaaðili*: Húsnæðis- og mannvirkjastofnun.
- *Dæmi um samstarfsaðila*: Leigufélagið Bríeti, sveitarfélög og Byggðastofnun.
- *Tímabil*: 2022–2026.
- *Tenging við aðrar stefnur/áætlanir*: Húsnæðisáætlanir sveitarfélaga.

- *Tenging við heimsmarkmið Sameinuðu þjóðanna*: Styður markmið 11, einkum undir-  
markmið 11.1, 11.3 og 11.a.
- *Tillaga að fjármögnun*: 12,5 millj. kr. af byggðaáætlun.

#### C.6. Húsnæðisáætlanir sveitarfélaga.

- *Markmið*: Að raunhæfar og markvissar húsnæðisáætlanir verði í gildi hjá öllum sveitar-  
félögum á stafrænu formi og þær endurskoðaðar árlega.
- *Stutt lýsing*: Húsnæðis- og mannvirkjastofnun vinni að því að innleiða stafrænar  
húsnæðisáætlanir með það að markmiði að auðvelda sveitarfélögum gerð þeirra og  
uppfærslu og auka áreiðanleika þeirra upplýsinga sem þar koma fram. Stuðlað verði að  
því að sveitarfélög vinni saman að gerð húsnæðisáætlana, t.d. á vettvangi  
landshlutasamtaka, þar sem framkvæmd verði sameiginleg þarfagreining, m.a. í  
tengslum við landsskipulagsstefnu, svæðisskipulag og þá þætti í aðalskipulagi sem snúa  
að framboði og eftirspurn eftir hentugu íbúðarhúsnæði, einkum til leigu. Þess verði gætt  
að í húsnæðisáætlunum komi fram hvernig fötluðu fólki sem býr á stofnunum eða  
herbergjasambýlum verði boðnir aðrir búsetukostir og staðan á því verkefni kortlögð og  
metin við árlega endurskoðun húsnæðisáætlunar.
- *Ábyrgðarráðuneyti*: Félagsmálaráðuneyti.
- *Framkvæmdaaðili*: Húsnæðis- og mannvirkjastofnun og Samband íslenskra  
sveitarfélaga.
- *Dæmi um samstarfsaðila*: Samband íslenskra sveitarfélaga, landshlutasamtök  
sveitarfélaga og sveitarfélög.
- *Tímabil*: 2022–2026.
- *Tenging við aðrar stefnur/áætlanir*: Húsnæðisáætlanir sveitarfélaga.
- *Tenging við heimsmarkmið Sameinuðu þjóðanna*: Styður markmið 11, einkum  
undirmarkmið 11.1, 11.3 og 11.a.
- *Tillaga að fjármögnun*: 12,5 millj. kr. af byggðaáætlun.

#### C.7. Efling fjölmiðlunar í héraði.

- *Markmið*: Að öflugir fjölmiðlar um land allt verði stoð undir lýðræðislega umræðu og  
fjölbreyttan frétttaflutning.
- *Stutt lýsing*: Veittir verði styrkir til einkarekinna staðbundinna fjölmiðla utan höfuð-  
borgarsvæðisins enda gegni þeir mikilvægu hlutverki við að tryggja aðgengi almennings  
að upplýsingum um menningar- og samfélagsmál. Efni þeirra skal vera fjölbreytt og  
ætlað almenningi á útbreiðslusvæði fjölmiðilsins og styðji þannig við lýðræðisþátttöku  
og menningarstarf.
- *Ábyrgðarráðuneyti*: Mennta- og menningarmálaráðuneyti.
- *Framkvæmdaaðili*: Mennta- og menningarmálaráðuneyti.
- *Dæmi um samstarfsaðila*: Fjölmiðlanefnd og Byggðastofnun.
- *Tímabil*: 2022–2026.
- *Tenging við heimsmarkmið Sameinuðu þjóðanna*: Styður markmið 10, 11 og 16, einkum  
undirmarkmið 10.2, 10.3, 11.3 og 16.10.
- *Tillaga að fjármögnun*: 12,5 millj. kr. af byggðaáætlun.

*C.8. Sjálfbær samfélög – efling hringrásarhagkerfis.*

- *Markmið:* Að dregið verði úr losun gróðurhúsalofttegunda frá meðhöndlun úrgangs, unnið að kolefnishlutleysi Íslands og dregið úr myndun úrgangs, endurvinnsla og önnur endurnýting aukin, dregið úr urðun og urðun lífbrjótanlegs úrgangs hætt.
- *Stutt lýsing:* Dregið verði úr myndun úrgangs og flokkun og endurvinnsla aukin og stuðlað að meiri samræmingu á landsvísu. Horft verði til þess að sveitarfélög nýti svæðisáætlun um meðhöndlun úrgangs sem stjórnæki og að þau samþætti viðeigandi stefnumörkun og áætlanir til að efla hringrásarhagkerfið, bæti auðlindanýtingu og dragi úr losun gróðurhúsalofttegunda. Veittir verði styrkir til sveitarfélaga til þess að styrkja úrgangsforvarnir og bæta meðhöndlun úrgangs í sveitarfélögum, einkum byggðarlögum sem búa við veikan fjárhag, mjög dreifða byggð eða neikvæða byggðaðpróun.
- *Ábyrgðarráðuneyti:* Umhverfis- og auðlindaráðuneyti.
- *Framkvæmdaaðili:* Sveitarfélög og landshlutasamtök sveitarfélaga.
- *Dæmi um samstarfsaðila:* Umhverfisstofnun, Samband íslenskra sveitarfélaga, Samtök iðnaðarins, Fenúr og fyrirtæki í úrgangsgeiranum.
- *Tímabil:* 2022–2026.
- *Tenging við aðrar stefnur/áætlanir:* Aðgerðaáætlun í loftslagsmálum, Orkustefna, Saman gegn sóun – almenn stefna um úrgangsforvarnir 2016–2027, stefna um meðhöndlun úrgangs 2021–2032 (óútgefin, apríl 2021). Matarauðlindin Ísland – matvælastefna Íslands til ársins 2030.
- *Tenging við heimsmarkmið Sameinuðu þjóðanna:* Styður markmið 2, 9, 11, 12 og 13, einkum undirmarkmið 2.4, 9.4, 11.6, 12.3, 12.4, 12.5, 12.8, 13.2 og 13.3.
- *Tillaga að fjármögnun:* 85 millj. kr. af byggðaaáætlun.

*C.9. Náttúruvernd til eflingar byggðaðpróun.*

- *Markmið:* Að þáttur náttúruverndar í byggðaðpróun verði eflur.
- *Stutt lýsing:* Greint verði hvernig aukin náttúruvernd geti haft jákvæð áhrif á byggðaðpróun, greind verði tækifæri og ávinningur innan eins eða fleiri sveitarfélaga. Gerð verði grein fyrir hvernig náttúruverndaráform samræmist stefnu hlutaðeigandi sveitarfélags eða sveitarfélaga og hvernig megi best nýta þau tækifæri sem felast í náttúruvernd, svo sem með uppbyggingu innviða og þjónustu.
- *Ábyrgðarráðuneyti:* Umhverfis- og auðlindaráðuneyti.
- *Framkvæmdaaðili:* Sveitarfélög, landshlutasamtök sveitarfélaga og Umhverfisstofnun.
- *Dæmi um samstarfsaðila:* Markaðsstofur, Skipulagsstofnun Byggðastofnun, háskólar, atvinnuráðgjöf landshluta.
- *Tímabil:* 2022–2026.
- *Tenging við aðrar stefnur/áætlanir:* Náttúruverndaráætlun og verndar- og orkunýtingaráætlun (rammaáætlun) og Landsskipulagsstefna 2015–2026 (tillaga að endurskoðaðri stefnu lögð fram í apríl 2021).
- *Tenging við heimsmarkmið Sameinuðu þjóðanna:* Styður markmið 6, 11, 13 og 15, einkum undirmarkmið 6.3, 11.3, 11.4, 13.2, 15.1, 15.2, 15.3 og 15.9.
- *Tillaga að fjármögnun:* 30 millj. kr. af byggðaaáætlun.

*C.10. Bætt landnotkun sveitarfélaga.*

- *Markmið:* Að binding kolefnis verði aukin og dregið úr losun gróðurhúsalofttegunda frá landi með breyttri landnotkun.

- *Stutt lýsing*: Greind verði tækifæri sem felast í breyttri landnotkun innan sveitarfélaga í þágu loftslagsmála með aukinni kolefnisbindingu í skógrækt og endurheimt vistkerfa, samdrætti í losun frá landi, svo sem þurrkuðu votlendi eða rofnu landi, eða breyttri landnýtingu. Unnin verði tækifærisgreining sem geti orðið grunnur stefnumörkunar í aðalskipulagi.
- *Ábyrgðarráðuneyti*: Atvinnuvega- og nýsköpunarráðuneyti, umhverfis- og auðlindaráðuneyti.
- *Framkvæmdaaðili*: Sveitarfélög, landshlutasamtök sveitarfélaga.
- *Dæmi um samstarfsaðila*: Skógræktin, Landgræðslan, Umhverfisstofnun, Skipulagsstofnun, Landssamtök sauðfjárbænda og Bændasamtök Íslands.
- *Tímabil*: 2022–2026.
- *Tenging við aðrar stefnur/áætlanir*: Aðgerðaáætlun í loftslagsmálum, Landsáætlun í skógrækt 2021–2031 (í vinnslu, apríl 2021) og Landgræðsluáætlun 2021–2031 (í vinnslu, apríl 2021) og Landsskipulagsstefna 2015–2026 (tillaga að endurskoðaðri stefnu lögð fram í apríl 2021).
- *Tenging við heimsmarkmið Sameinuðu þjóðanna*: Styður markmið 6, 11, 13 og 15, einkum undirmarkmið 6.6, 11.3, 13.2, 15.1 og 15.2.
- *Tillaga að fjármögnun*: 25 millj. kr. af byggðaáætlun.

#### C.11. Uppsetning og rekstur matvælakjarna.

- *Markmið*: Að nýsköpun og vöruþróun heima í héraði verði styrkt og stutt við matarfrumkvöðla með bættri og útbreiddari aðstöðu.
- *Stutt lýsing*: Komið verði á fót matvælakjörnum (matarsmiðjum/ tilraunaeldhúsum) víðar um landið en nú er. Matvælakjarni sé vottað vinnslurými þar sem frumkvöðlar og smáframleiðendur hafi aðgang að aðstöðu til að framleiða og þróa vörur. Samhliða verði komið á fót stöðu matvælafulltrúa. Matvælafulltrúinn hafi það hlutverk að sjá um rekstur matvælakjarnans og hafa yfirsýn yfir matvælaframleiðslu á viðkomandi svæði. Hann geti því verið tengiliður á milli frumframleiðenda, annarra matvælaframleiðenda, ferðaþjónustuaðila og veitingamanna á svæðinu. Með þessu sé ætlunin að auka neyslu afurða úr nærsamfélaginu og styrkja vöruþróun sem skilar auknum virðisauka til heimamanna. Um leið sé matarfrumkvöðlum og smáframleiðendum auðveldað að þróa hugmyndir sínar til nýsköpunar og nýtingar hráefnis úr héraði.
- *Ábyrgðarráðuneyti*: Umhverfis- og auðlindaráðuneyti og atvinnuvega- og nýsköpunarráðuneyti.
- *Framkvæmdaaðili*: Landshlutasamtök sveitarfélaga.
- *Dæmi um samstarfsaðila*: Mátis ohf., Samband íslenskra sveitarfélaga, sveitarfélög, Vörusmiðja BioPol og Matarsmiðja Vesturlands.
- *Tímabil*: 2022–2026.
- *Tenging við aðrar stefnur/áætlanir*: Matarauðlindin Ísland, matvælastefna Íslands til ársins 2030, tillögur starfshóps um aðgerðir gegn matarsóun.
- *Tenging við heimsmarkmið Sameinuðu þjóðanna*: Styður markmið 2, 8, 9 og 12, einkum undirmarkmið 2.4, 8.2, 8.4, 8.9, 9.1, 9.3, 9.4, 12.2 og 12.3.
- *Tillaga að fjármögnun*: 20 millj. kr. af byggðaáætlun.

#### C.12. Jafnrétti í sveitarstjórnnum.

- *Markmið*: Að sveitarstjórnir verði eflar og aukin vitund sköpuð um mikilvægi fjölbreyttra sjónarmiða innan þeirra.

- *Stutt lýsing*: Mikilvægt er að sveitarstjórnir endurspegli fjölbreytileika mannlífsins til þess að ákvarðanataka í þágu þjónustu við íbúa sé sem best og í samræmi við áætlanir sveitarfélaga í jafnréttismálum. Þess vegna verði unnið markvisst að því að viðhalda jöfnu kynjahlutfalli í sveitarstjórnnum og fólk með fjölbreyttan bakgrunn, t.d. af erlendum uppruna, verði hvatt til þátttöku í stjórnun nærsamfélagsins. Samhliða verði unnið að því að laga starfsaðstæður í sveitarstjórnnum að fjölbreyttum aðstæðum fólks og styðja við möguleika á að samræma starfið fjölskyldu- og einkalífi.
- *Ábyrgðarráðuneyti*: Forsætisráðuneyti.
- *Framkvæmdaaðili*: Jafnréttisstofa.
- *Dæmi um samstarfsaðila*: Sveitarfélög, Fjölmenningssetur, Samband íslenskra sveitarfélaga.
- *Tímabil*: 2022–2026.
- *Tenging við aðrar stefnur/áætlanir*: Stefna í málefnum sveitarfélaga 2019–2033.
- *Tenging við heimsmarkmið Sameinuðu þjóðanna*: Styður markmið 5, einkum undirmarkmið 5.5.
- *Tillaga að fjármögnun*: 7 millj. kr. af byggðaáætlun.

#### C.13. Opinberar upplýsingar á sviði byggðamála.

- *Markmið*: Að þekkingargrunnur stefnumótunar og framkvæmdar á sviði byggðamála verði styrktur.
- *Stutt lýsing*: Unnið verði að öflun nýrrar þekkingar á sviði byggðamála í samstarfi við opinberar stofnanir, m.a. með uppbyggingu tölfræðilegra gagnagrunna þar sem upplýsingar um þætti á borð við íbúapróun, kyn, atvinnuþátttöku, tekjur, menntun og afkomu atvinnugreina verði aðgengilegar og samhæfðar við alþjóðlega gagnagrunna. Tölfræðilegir mælikvarðar verði notaðir til að leggja mat á stöðu svæða sem byggja á upplýsingum um landfræðilega legu, lýðfræðilega þætti sveitarfélaga og efnahagslegar og félagslegar aðstæður. Þannig verði til nokkurs konar byggðavísitala sem nýst getur sem árangursmælikvarði og við mat á sértækum byggðaaðgerðum í samræmi við stöðu sveitarfélaga. Upplýsingar um byggðapróun og þróun borgarsvæða verði aðgengilegar og samanburðarhæfar við slíkar upplýsingar annars staðar á Norðurlöndum.
- *Ábyrgðarráðuneyti*: Samgöngu- og sveitarstjórnarráðuneyti.
- *Framkvæmdaaðili*: Byggðastofnun.
- *Dæmi um samstarfsaðila*: Háskólar, Hagstofan, Skatturinn, Samband íslenskra sveitarfélaga, landshlutasamtök sveitarfélaga.
- *Tímabil*: 2022–2026.
- *Tenging við heimsmarkmið Sameinuðu þjóðanna*: Styður markmið 11 og 17, einkum undirmarkmið 11.a, 17.13 og 17.17.
- *Tillaga að fjármögnun*: 125 millj. kr. af byggðaáætlun.

#### C.14. Virk þátttaka í alþjóðlegu samstarfi.

- *Markmið*: Að þekkingargrundvöllur stefnumótunar og framkvæmdar á sviði byggðamála verði styrktur með aðgengi að alþjóðlegum straumum og stefnum á því sviði.
- *Stutt lýsing*: Virk þátttaka verði í alþjóðlegu samstarfi, svo sem undir merkjum Nora, Nordregio, Norðurslóðaáætlunar, ESPON og OECD, og þekkingar- og hugmyndafræðilegur grundvöllur byggðaaðgerða þannig styrktur og efldur.
- *Ábyrgðarráðuneyti*: Samgöngu- og sveitarstjórnarráðuneyti.
- *Framkvæmdaaðili*: Samgöngu- og sveitarstjórnarráðuneyti og Byggðastofnun.

- *Dæmi um samstarfsaðila*: Háskólar, aðrar þekkingar- og rannsóknarstofnanir, landshlutasamtök sveitarfélaga, sveitarfélög, atvinnulífið.
- *Tímabil*: 2022–2026.
- *Tenging við heimsmarkmið Sameinuðu þjóðanna*: Styður markmið 11 og 17, einkum undirmarkmið 11.a, 17.13, 17.14, 17.16 og 17.17.
- *Tillaga að fjármögnun*: 410 millj. kr. af byggðaáætlun.

#### C.15. List fyrir alla.

- *Markmið*: Að öllum árgöngum grunnskóla verði gert kleift að njóta listverkefna Listar fyrir alla.
- *Stutt lýsing*: Listviðburðir verði valdir og þeim miðlað um land allt og þannig jafnað aðgengi barna á grunnskólaaldri að fjölbreyttum og vönduðum listviðburðum óháð búsetu og efnahag. Höfuðáhersla verði lögð á menningu fyrir börn og menningu með börnum. Arangur af aðgerðinni verður m.a. mældur með fjölda skóla sem taka þátt í verkefninu og fjölda árganga skólabarna sem býðst þátttaka.
- *Ábyrgðarráðuneyti*: Mennta- og menningarmálaráðuneyti.
- *Framkvæmdaaðili*: List fyrir alla.
- *Dæmi um samstarfsaðila*: Sveitarfélög, menningarfulltrúar og grunnskólar.
- *Tímabil*: 2022–2026.
- *Tenging við aðrar stefnur/áætlanir*: Menningarstefna.
- *Tenging við heimsmarkmið Sameinuðu þjóðanna*: Styður markmið 4.
- *Tillaga að fjármögnun*: 25 millj. kr. af byggðaáætlun.

### Greinargerð.

#### 1. Inngangur.

Í júní 2018 samþykkti Alþingi stefnumótandi byggðaáætlun fyrir árin 2018–2024 sem unnin var samkvæmt lögum um byggðaáætlun og sóknaráætlanir, nr. 69/2015. Löggin kveða á um að ráðherra skuli á að minnsta kosti þriggja ára fresti leggja fyrir Alþingi tillögu til þingsályktunar um stefnumótandi byggðaáætlun til 15 ára og aðgerðaáætlun til fimm ára. Markmið laganna er að efla byggðaðróun og auka samráð milli ráðuneyta á sviði byggðamála, innan hvers landshluta og milli stjórnsýslustiga, og færa til sveitarstjórna aukna ábyrgð á sviði byggða- og samfélagsþróunar.

Byggðamál heyra stjórnarfarslega undir samgöngu- og sveitarstjórnarráðuneyti en snerta í eðli sínu flesta málaflokka ríkisins og varða þannig öll ráðuneyti. Byggðaáætlun er mikilvægt tæki fyrir stjórnvöld á hverjum tíma til að hafa áhrif á framgang og móta stefnu í byggðamálum fyrir landið í heild sem og einstök svæði. Hafa ber í huga að með ákvörðun Eftirlitsstofnunar EFTA, nr. 170/14/COL, eru tiltekin þau svæði á landinu þar sem byggðaaðstoð er heimil. Landið allt utan höfuðborgarsvæðisins fellur innan þeirra skilgreininga.

Íslensk byggðastefna og byggðaáætlun byggjast á lögbundnum meginmarkmiðum sem snúa að því að jafna aðstöðu og efla sjálfbæra byggðaðróun. Sérstaka áherslu skal leggja á svæði sem búa við langvarandi fólksfækkun, atvinnuleysi og einhæft atvinnulíf. Stjórnvöld hafa unnið að þessum markmiðum með því að beita ýmsum áætlunum öðrum en byggðaáætlun, svo sem á sviði samgangna, mennta-, heilbrigðis- og atvinnamála. Áhrif á byggðamál eru því mun víðtækari en byggðaáætlun ein og sér. Lög um byggðaáætlun og sóknaráætlanir landshluta kveða því jafnframt á um að byggðaáætlun skuli lýsa samhæfingu byggðastefnu við aðra stefnumótun og áætlanagerð hins opinbera og samráði við ráðuneyti, sveitarfélög og landshlutasamtök þeirra.



Byggðamálaráð, sem starfar í umboði ráðherra, leiðir vinnu við gerð byggðaáætlunar og hófst endurskoðun núgildandi áætlunar fyrir um ári síðan, eða í júní 2020. Síðan þá hefur verið unnið markvisst að endurskoðuninni af starfsfólki samgöngu- og sveitarstjórnarráðuneytisins og Byggðastofnunar. Samráð og samhæfing hafa verið leiðarljós við þá vinnu og hefur það m.a. birst í fjölda funda sem haldnir hafa verið, bæði í aðdraganda stöðumats (grænbókar) og stefnudraga (hvítbókar). Til dæmis var fundað minnst tvisvar sinnum með hverjum landshlutasamtökum sveitarfélaga og Sambandi íslenskra sveitarfélaga. Enn fremur voru haldnir fundir með alþingismönnum og stjórnendum allra ráðuneyta, en auk þess var efnt til fjölda funda með sérfræðingum ráðuneytanna. Samhæfingin birtist meðal annars í nánú samráði við ábyrgðaraðila annarra málaflokka ríkisins þar sem leitað var leiða til að tengja byggðaáætlun sem mest við aðrar opinberar stefnur og áætlanir. Stýrihópur Stjórnarráðsins um byggðamál fer með lykilhlutverk þegar kemur að samhæfingu áætlana á vegum ríkisins. Búið var upp á opið samráð á vef Byggðastofnunar og bæði stöðumat (grænbók) og drög að stefnu (hvítbók) voru lögð fram í samráðsgátt stjórnvalda þar sem haghöfum og almenningi gafst kostur á að koma að sjónarmiðum sínum og athugasemdum. Alls bárust 18 umsagnir um stöðumatið og 34 umsagnir um stefnudrögin. Umsagnirnar voru almennt jákvæðar og uppbyggilegar. Við sumum þeirra var unnt að bregðast með því að færa efni þeirra inn í hvítbók annars vegar og þingsályktunartillögu hins vegar. Tekið verður mið eftir atvikum af öðrum umsögnum í vinnu við framkvæmd byggðaáætlunar. Það sem helst var gagnrýnt var að í drögum að aðgerðaáætlun í hvítbókinni var ekki gerð grein fyrir fjármögnun aðgerða. Í tillögu til þingsályktunar kemur hins vegar fram tillaga að fjárveitingu af byggðaáætlun.

Drög að tillögu til þingsályktunar um stefnumótandi byggðaáætlun fyrir árin 2022–2036 voru kynnt og samþykkt í ríkisstjórn 4. júní 2021.

## 2. Framtíðarsýn og meginmarkmið.

Samgöngu- og sveitarstjórnarráðuneytið vinnur að því að samhæfa áætlanagerð á öllum megin sviðum ráðuneytisins sem leggja grunn að innviðum og þjónustu í samfélaginu. Þessi svið mynda eina heild þar sem starfsemi eins hefur mikil áhrif á hin. Í ráðuneytinu er unnið eftir fjórum áætlunum; byggðaáætlun, fjarskiptaáætlun, samgönguáætlun og áætlun í málefnum sveitarfélaga. Með samhæfingu er leitast við að hámarka árangur og auka jákvæð áhrif.

Mótuð hefur verið sameiginleg framtíðarsýn og meginmarkmið fyrir allar fjórar áætlanir ráðuneytisins. Framtíðarsýnin er að Ísland verði í fremstu röð með trausta og örugga innviði, öflug sveitarfélög, verðmætasköpun og framsækna þjónustu. Tækni tengi byggðir landsins og Ísland við umheiminn í jafnvægi við umhverfið. Meginmarkmiðin eru að þjónusta samgöngu- og fjarskiptakerfa mæti þörfum samfélagsins og að sjálfbærar byggðir og sveitarfélög verði um land allt.

Það er mat ráðuneytisins að virk stefnumótun sé forsenda framfara og borgurum, fyrirtækjum og stofnunum nauðsynleg. Þegar lýðræðissamfélög þurfa að takast á við sameiginlegar áskoranir móta þau sér stefnu og áætlanir. Sameina þarf kraftana og brýnt er að allir hlutaðeigandi komi að samhæfðri úrlausn mála.

## 3. Lykilviðfangsefni.

Byggðamál eru skilgreind sem öll þau viðfangsefni sem hafa áhrif á lífsgæði og samkeppnishæfni landshluta, svo sem búsetu, atvinnu og nýsköpun. Þau snúa að eflingu samfélaga, félagsauðs, atvinnulífs, menntunar, menningar, velferðarmála, samgangna og

fjarskipta. Samkvæmt þessari skilgreiningu eru byggðamál viðfangsefni allra ráðuneyta með einhverjum hætti.

Helstu áskoranir og viðfangsefni á sviði byggðapróunar eru fækkun íbúa á einstökum svæðum, einhæft atvinnulíf, tæknipróun, samspil þéttbýlis og dreifbýlis, uppbygging innviða, umhverfis- og loftlagsmál og samkeppnishæfni. Tengja þarf eflingu sveitarstjórnarstigsins og jafnréttissjónarmið við þessar áskoranir og úrlausn þeirra.

Til að takast á við þessar áskoranir verði unnið að eftirfarandi fimm lykilviðfangsefnum. Heimsmarkmið Sameinuðu þjóðanna, sem sýnd eru með myndum, eru tengd hverju lykilviðfangsefni en útfærsla tengingarinnar er skilgreind við hverja aðgerð í þingsályktunartillögum.

### 3.1 Lýðfræðileg þróun og grunnþjónusta.

Það er lykilviðfangsefni að takast á við lýðfræðilegar áskoranir og ójafnræði þegar kemur að grunnþjónustu. Landsmönnum hefur fjölgað talsvert undanfarin ár en fjölgunin er að mestu bundin við höfuðborgarsvæðið og nágrenni þess. Þessi þróun hefur m.a. leitt til þess að nú búa um 64% íbúa landsins á höfuðborgarsvæðinu, sem er verulega hærra hlutfall en í nágrennalöndunum. Þetta ójafnvægi í búsetumynstri kallar á nýja hugsun við skipulag og aðgengi að grunnþjónustu.



### 3.2 Fjölbreytt atvinnulíf.

Það er lykilviðfangsefni að nýta tækifæri sem felast í fjórðu iðnbyltingunni og skapa fjölbreytt störf um land allt. Nýsköpun og hagnýting nýrrar tækni þarf að eiga sér stað um land allt og huga þarf sérstaklega að þeim svæðum sem byggja á hefðbundnum atvinnugreinum, framþróun þeirra og samkeppnishæfni.



### 3.3 Innviðir.

Það er lykilviðfangsefni að traustir innviðir séu til staðar um land allt, bæði efnislegir og samfélagslegir, sem taka mið af ólíkum þörfum kynjanna. Til dæmis eru góðar samgöngur mikilvægar fyrir byggðapróun og styrkja vinnu- og þjónustusóknarsvæði og aðgengi að endurnýjanlegri orku og háhraða fjarskiptatengingar skapa tækifæri til að jafna aðgengi að þjónustu, atvinnu og afþreyingu. Þá er gott aðgengi að þjónustu grundvallarþáttur í búsetuvali fólks.



### 3.4 Umhverfis- og loftslagsmál.

Það er lykilviðfangsefni að takast á við áskoranir í umhverfis- og loftslagsmálum. Aukin verðmætasköpun með hringrás vöru og þjónustu og fullnýtingu hráefna stuðlar að sjálfbærari nýtingu náttúruauðlinda. Aukin verndun náttúruverðmæta styrkir stoðir þjónustu í héraði. Markmið um kolefnishlutleysi og aðlögun að loftslagsbreytingum felur í sér að minnka þarf losun gróðurhúsalofttegunda, auka bindingu kolefnis en jafnframt auka viðnámsþrótt samfélaga. Efla þarf græna orkuframleiðslu og vinna að orkuskiptum til að mæta markmiði um að Ísland verði óháð jarðefnaeldsneyti fyrir 2050.



### 3.5. Alþjóðleg samkeppnisstaða og sjálfbærar byggðir.

Það er lykilviðfangsefni að bregðast við harðnandi alþjóðlegri samkeppni um fólk og fyrirtæki og stuðla að samspili þéttbýlis og dreifbýlis til uppbyggingar sjálfbærra byggðarlaga. Nýta þarf styrkleika þéttbýlismyndunar og styðja við sérstöðu einstakra svæða í þágu þeirra og landsins alls. Mannlíf, menning og blómlegt atvinnulíf er aðráttarafl fyrir fólk og fyrirtæki hvaðanæva að.



Lykilviðfangsefni byggðaáætlunar byggjast annars vegar á áherslum sem fram komu í samráði sem haft var við gerð byggðaáætlunar og þróun síðustu ára á flestum sviðum samfélagsins, svo sem atvinnuháttum, efnahag, þjónustu, menningu og menntun, samgöngum, mannfjöldaþróun og samsetningu íbúafjölda.

## 4. Markmið, áherslur og mælikvarðar.

Fjallað er um byggðaáætlun í 3. gr. laga um byggðaáætlun og sóknaráætlanir, nr. 69/2015. Markmiðin eru þrjúþétt:

### A. Jafna aðgengi að þjónustu.

Að jafna aðgengi að þjónustu felur m.a. í sér að hún verði veitt í nærsamfélaginu eftir því sem unnt er eða með stafrænum hætti og að aðgengi að miðlægri þjónustu verði jafnað, hvort sem er með nýtingu tæknilausna eða lágmarkun á kostnaði vegna þjónustusóknar.

### B. Jafna tækifæri til atvinnu.

Að jafna tækifæri til atvinnu felur m.a. í sér að bæta innviði, svo sem fjarskipti, samgöngur og afhendingargetu og öryggi í raforkumálum; enn fremur að stoðkerfið stuðli að nýsköpun og frumkvöðlastarfsemi og að fjölbreytt tækifæri til starfa hjá hinu opinbera og einkaaðilum óháð búsetu verði jöfnuð.

### C. Stuðla að sjálfbærri þróun byggða um land allt.

Að stuðla að sjálfbærni byggða um land allt felur m.a. í sér styrkingu efnahags-, félags- og umhverfislegra þátta, eflingu sveitarfélaga, bætt aðgengi að grunnþjónustu, fjölbreytt atvinnulíf og blómlega starfsemi í menningarmálum og afþreyingu sem tekur mið af ólíkri stöðu og þörfum íbúa.

Samkvæmt lögunum um byggðaáætlun og sóknaráætlanir skal byggðaáætlun lýsa stefnu ríkisins í byggðamálum hverju sinni og samhæfingu við aðra stefnumótun og áætlanagerð hins opinbera. Sérstaka áherslu skal leggja á svæði sem búa við langvarandi fólksfækkun, atvinnuleysi og einhæft atvinnulíf.

Við útfærslu á öllum markmiðum verður leitast við að beita aðgerðafræði altæktrar hönnunar þar sem tekið er mið af ólíkri stöðu og þörfum allra íbúa landsins. Altæk hönnun/nálgun felur í sér að leitast er við að hanna og skipuleggja efnislega og óefnislega innviði þannig að þeir séu aðgengilegir öllum einstaklingum óháð persónubundnum þörfum og aðstæðum hvers og eins.

Til þess að ná þessum markmiðum eru settar fram margs konar áherslur sem leiða annaðhvort til beinna og skilgreindra aðgerða eða eru til samhæfingar og stuðnings við aðgerðir í öðrum opinberum áætlunum.

Settir eru fram níu mælikvarðar, þrjár fyrir hvert markmið. Almennt eru mælikvarðarnir settir fram eftir landshlutum en í aðalatriðum er einnig hægt að greina upplýsingar eftir sveitarfélögum og byggðakjörnum. Mælikvörðunum er ætlað að fylgjast með árangri af framkvæmd byggðaáætlunar.

## 5. Samhæfing við aðrar stefnur og áætlanir.

Samhæfing byggðaáætlunar við aðrar stefnur og áætlanir hefur verið leiðarljós í vinnu við endurskoðun byggðaáætlunar. Ávinningur af samhæfingu er fjölbættur og felur meðal annars í sér möguleika á betri nýtingu fjármuna, auknu gegnsæi og samvinnu í ólíkum málaflokkum um sambærilegar eða sameiginlegar áherslur og aðgerðir. Með samhæfingu er unnt að hámarka árangur opinberra áætlana á öllum stigum stjórnsýslunnar og auka jákvæð áhrif. Því er mikilvægt að sameina krafta og tryggja að allir hlutaðeigandi komi að úrlausn mála.

Eins og áður hefur komið fram leggur samgöngu- og sveitarstjórnarráðuneytið ríka áherslu á samhæfingu stefna og áætlana. Til að ná sem bestum árangri eru allar stefnur ráðuneytisins settar fram með sameiginlegri framtíðarsýn og meginmarkmiðum, sem er grundvöllur samhæfingar. Málefnið mynda þannig eina heild og hefur starfsemi á einu sviði áhrif á hin. Fátt hefur til að mynda meiri áhrif á þróun byggðar en samgöngur og þá er ljósleiðaravæðingin eitt stærsta byggðamálið. Góð fjarskipti og samgöngubætur hafa svo aftur áhrif á sameiningu sveitarfélaga.

Þá kveða lög um byggðaáætlun og sóknaráætlanir á um að byggðaáætlun skuli samhæfð við aðra stefnumótun og áætlanagerð hins opinbera. Byggðaáætlun hefur þannig sérstöku samhæfingarhlutverki að gegna þar sem leitast er við að hafa áhrif á aðrar stefnur og áætlanir og draga fram byggðasjónarmið við gerð þeirra. Stýrihópur Stjórnarráðsins um byggðamál gegnir mikilvægu samhæfingarhlutverki en með honum hefur verið komið á fót mikilvægu tengslaneti fulltrúa allra ráðuneyta, landshlutasamtaka og Sambands íslenskra sveitarfélaga.

Endurskoðun byggðaáætlunar hefur því miðast við að tryggja slíka samhæfingu og skapa tengingar við aðrar opinberar áætlanir sem í gildi eru á hverjum tíma og hafa skýra byggðatengingu. Þannig snertir byggðaáætlun stefnu í fjarskiptum, samgöngumálum, heilbrigðismálum, málefnum innflytjenda, menningarmálum og umhverfismálum, svo dæmi séu tekin. Mikilvægt er að halda því til haga að allar áherslur og aðgerðir byggðaáætlunar eru settar fram í nánú samráði við og með samþykki viðkomandi ábyrgðarráðuneyti.

Samhæfing áætlana á ekki aðeins við gagnvart ríkinu. Þannig er gerð krafa um það í lögum um byggðaáætlun og sóknaráætlanir að í sóknaráætlunum landshluta skuli mælt fyrir um svæðisbundnar áherslur sem taka mið af markmiðum byggðaáætlunar, landsskipulagsstefnu, skipulagsáætlunum, menningarstefnu og eftir atvikum annarri opinberri stefnumótun. Landshlutasamtökum sveitarfélaga er þannig gert að taka mið af stefnumörkun ríkisins. Að sama skapi þarf ríkið í auknum mæli að taka mið af sóknaráætlunum hvers landshluta. Til þess að þetta geti gengið eftir er brýnt að gott og reglulegt samráð eigi sér stað á milli þessara aðila.

Samhliða endurskoðun byggðaáætlunar hefur verið unnið tilraunaverkefni undir leiðsögn forsætisráðuneytisins þar sem hugað hefur verið sérstaklega að kynja- og jafnréttissjónarmiðum. Í byggðaáætlun er riðið á vaðið hvað þetta varðar en gert er ráð fyrir að það verði meginregla að samhæfa kynja- og jafnréttissjónarmið allri opinberri áætlanagerð. Slík samhæfing byggðasjónarmiða þarf einnig að verða meginregla til að opinberar stefnur og

áætlanir nýttist öllum óháð búsetu og stuðli þannig að sem mestu jafnvægi í byggð landsins. Við þessa endurskoðunarvinnu hefur verið lögð áhersla á að stíga skref í þá átt.

Mikilvægt er að við framkvæmd laga um opinber fjármál verði fjallað sérstaklega um byggðasjónarmið í tengslum við mótun og framlagningu fjármálaáætlunar og fjárlaga hvers árs.

## 6. Áhrif á íslenskt samfélag.

Öflug byggðastefna hefur margvísleg áhrif á íslenskt samfélag. Lýðfræði á borð við íbúafjölda, aldurssamsetningu, kynjahlutföll og fjölda fólks af erlendum uppruna ásamt fjölbreyttu atvinnulífi eru lykilþættir í þróun allra samfélaga. Byggðin í landinu myndar þó eina heild og því er við endurskoðun byggðaáætlunar nú lögð áhersla á að horfa til samspils dreifbýlis og þéttbýlis, bæði innan einstakra svæða og á landsvísu, með það að markmiði að landið allt myndi sterka samfélagslega heild. Þannig verði alþjóðleg samkeppnishæfni þess um fólk og fyrirtæki best tryggð til lengri tíma. Hvert svæði og eftir atvikum hver landshluti hefur sína styrkleika og sérkenni sem nýta þarf og byggja upp með sjálfbærum hætti til eflingar viðkomandi byggðarlaga. Þannig nýtast styrkleikarnir heildinni líka best, því engin keðja er sterkari en veikasti hlekkurinn, þó að í þessu tilfelli séu þeir hlekkir vissulega ólíkir.

Reykjavík er höfuðborg Íslands, miðstöð opinberrar stjórnsýslu og þjónustu, menntunar- og menningarstarfsemi, atvinnulífs og samgangna. Hún hefur þróast ásamt aðliggjandi byggðum í öflugasta menningar-, efnahags- og markaðssvæði á landinu og hefur því mikla þýðingu fyrir alla íbúa landsins og byggðaðróun í landinu. Á höfuðborgarsvæðinu eru fjölbreyttari aðstæður á flestum sviðum en í öðrum byggðum landsins hvað varðar atvinnulíf og almenn búsetuskilyrði. Alþjóðleg samkeppnisstaða landsins er því mjög háð því að höfuðborgin hafi sterka stöðu í samkeppni við borgarsvæði erlendis um fólk, stofnanir og fyrirtæki. Að sama skapi myndi stefnumörkun um uppbyggingu annars borgarsvæðis í landinu á grunni Akureyrar, eins og lagt er til í þingsályktunartillögunni, styrkja alþjóðlega samkeppnisstöðu landsins enn frekar. Með því stæði fólki, fyrirtækjum og stofnunum til boða tvenns konar borgarumhverfi í landinu. Jafnframt myndi slík uppbygging stuðla að auknu jafnvægi í byggð landsins og styrkja forsendur sjálfbærra byggðarlaga um land allt, sem er eitt þriggja meginmarkmiða byggðaáætlunar. Sjálfbær byggðarlög sem víðast um landið eru enn fremur mikilvægur þáttur í alþjóðlegri samkeppnishæfni landsins.

Öllum 44 aðgerðum byggðaáætlunar er ætlað að hafa jákvæð áhrif á íslenskt samfélag. Sumum þeirra er ætlað að styrkja samkeppnishæfni landsins alls, en öðrum er ætlað að styrkja landshluta eða svæði innan þeirra. Enn öðrum aðgerðum er ætlað að styðja við atvinnulífið og fólkið í landinu. Ísland á í harðri alþjóðlegri samkeppni um fólk og fyrirtæki og því er mikilvægt að horfa til landsins alls við mótun og framkvæmd byggðastefnu.

Dæmi um aðgerð þingsályktunartillögunnar sem ætlað er að styðja við samkeppnishæfni landsins alls er *Ísland fulltengt* (A.1). Með tengingu allra heimila og vinnustaða við ljósleiðara eða háhraðanet yrði til eitt stærsta forskot Íslands á alþjóðavísu og með því næði Ísland að halda stöðu sinni sem eitt af forysturíkjum heims í uppbyggingu fjarskiptainnvíða og nýtingu þeirra í þágu samfélagsins, hvort heldur sem væri til að jafna aðgengi að þjónustu og afþreyingu, jafna tækifæri til atvinnu eða auka sjálfbærni byggða. Tengingar skapa meðal annars tækifæri til að veita og nálgast þjónustu og stunda vinnu sem annars væri ekki í boði. Þetta eykur lífsgæði og viðnámsþrótt þar sem fækkun íbúa hefur orðið til þess að draga úr þjónustuframboði og einhæf störf hafa verið í boði.

Dæmi um aðgerð sem ætlað er að hafa jákvæð samfélagsleg áhrif á landshluta eða svæði innan þeirra er *Almenningssamgöngur milli byggða* (A.10). Með því að styðja við þróun

almenningsgangna, þ.m.t. að tengja þær við ýmsa sérakstursþjónustu, eykst samkeppnishæfni og sjálfbærni byggðanna og með því að þróa áfram hugmyndir um samflutning farms og farþega og deiliakstur má tryggja og/eða styrkja lágmarksþjónustu í dreifðustu byggðunum.

Dæmi um aðgerð sem ætlað er að hafa jákvæð áhrif á atvinnulíf er *Störf án staðsetningar* (B.7). Með þeirri aðgerð er hægt að jafna dreifingu starfa á vegum ríkisins og stuðla að fjölbreyttu atvinnulífi sem víðast um landið. Önnur aðgerð sem hefur áhrif á atvinnulífið er *Þrifösun og jarðstrengjavæðing* (B.1), en með auknu afhendingaröryggi raforku og aðgengi að áreiðanlegri orku á landsvísu skapast atvinnutækifæri.

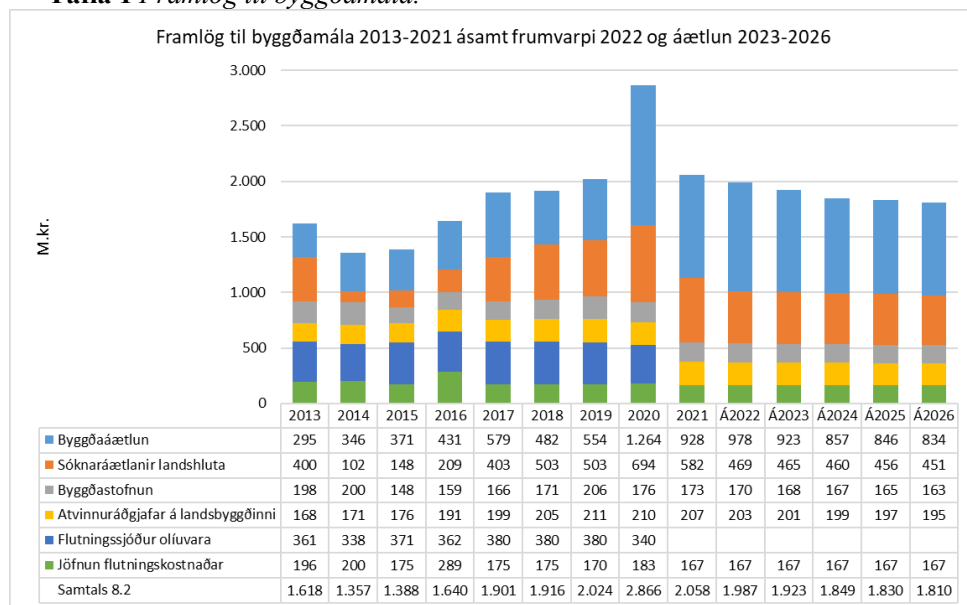
Dæmi um aðgerð sem ætlað er að hafa jákvæð áhrif á einstaklinga er *Verslun í dreifbýli* (A.9). Það eykur óumdeilanlega lífsgæði íbúa að þurfa ekki að fara langan veg eftir dagvöru og er því mikilvæg forsenda búsetu. Í raun má segja að öllum aðgerðunum sé ætlað að hafa jákvæð áhrifa á einstaklinga, enda verður leitast við að beita altækri hugsun þar sem tekið er mið af ólíkri stöðu og þörfum allra íbúa landsins.

Í skýrslu samgöngu- og sveitarstjórnarráðherra til Alþingis í desember 2020 er gerð grein fyrir framvindu gildandi byggðaáætlunar. Þar kemur fram það mat Byggsstofnunar að vel hafi tekist til um framkvæmd hennar og að vinna í tengslum við flestar aðgerðirnar ýmist langt komin eða lokið. Stofnunin telur að hið mikla samráð sem haft var við mótun byggðaáætlunar hafi átt stóran þátt í því hversu vel hefur gengið að framfylgja áætluninni. Að mati stofnunarinnar er framsetningin skýr og dregur vel fram hvar skórinn kreppir og hvaða aðgerða er þörf. Þá feli áætlunin í sér ákveðna breidd sem lýsir sér í því að nánast öll ráðuneyti eru ábyrgðaraðilar aðgerða. Jafnframt kemur fram að gera megi betur í að virkja aðkomu ráðuneyta að framkvæmd áætlunarinnar og auka samhæfingu hennar við aðra áætlanagerð ríkisins.

Við endurskoðun byggðaáætlunar var því lögð aukin áhersla á samhæfingu við aðra málaflokka ríkisins og leitað leiða til að tengja áætlunina sem mest við aðrar stefnur og áætlanir og tryggja þannig sem bestan árangur við framfylgd hennar. Byggsáætlun gegnir stóru og mikilvægu samfélagslegu hlutverki sem felst í því að hafa áhrif á aðrar opinberar stefnur og áætlanir og tryggja að byggðasjónarmið nái fram að ganga. Þannig eiga öll ráðuneyti í Stjórnarráði Íslands aðild að fimm ára aðgerðaáætlun sem hér er lögð fram.

Efnahagsleg áhrif byggðaáætlunarinnar eru talsverð. Samkvæmt fjármálaáætlun 2022–2026 verða framlög til byggðaáætlunar rúmir 3,5 milljarðar og eru þá frátalin framlög til flutningsjöfnunar sjóðs olíuvara. Efnahagslegu áhrifin eru þó mun meiri því flestar aðgerðir eru fjármagnaðar með framlagi úr öðrum málaflökkum og stuðningur byggðaáætlunar er því aðeins hluti af heildarfjármögnun.

Framlög til málaflokks 8.2 Byggsáætlun hafa aukist á undanförunum árum, eins og sést í töflu 1. Heildarframlag ríkissjóðs nam um 1,6 milljarði króna árið 2013, en árið 2020 var það rúmum tveir milljarðar króna, á verðlagi hvors árs. Á árinu 2020 hækkuðu framlögin enn frekar vegna byggðaáætlunar og sóknaráætlana landshluta. Skýringin á því felst að mestu leyti í ýmsum tímabundnum framlögum vegna áhrifa COVID-19-faraldursins og átaksverkefna ríkisstjórnarinnar. Samkvæmt fjárlögum 2021 nema framlög til byggðaáætlunar 928 milljónum króna, þar með talið framlag til flutningsjöfnunar sjóðs olíuvara, sem hefur verðið lagður niður, en opinberum stuðningi við framboð orkugjafa til samgangna á byggðalega viðkvæmum svæðum verður haldið áfram með stuðningi úr byggðaáætlun, sem fær rúmlega 170 milljónir króna aukalega til ráðstöfunar. Þá er veitt tímabundið 100 milljónum króna aukalega til sóknaráætlana landshluta.

**Tafla 1** Framlög til byggðamála.**Forsendur:**

Allar tölur eru á verðlagi hvers árs

Um er að ræða heildarfjárveitingar hvers árs þ.e. að meðtöldum fjárukalögum o.fl.

Árið 2020 tekur mið af millifærslum, fjárukalögum og framlagi úr varasjóði að því marki sem búið er að afgreiða á árinu. Fjárukalög 5 eru ekki inni í tölum.

Árin 2024–2026 miðast við 1% aðhald, en óvissa ríkir um það

Framlög sem hér eru sýnd eru eingöngu til málaflokks 8.2 Byggðamál. Þarna eru ekki tilgreind ýmis önnur framlög sem þó tengjast byggðamálum beint. Má þar sérstaklega nefna framlag mennta- og menningarmálaráðuneytisins til sóknaráætlana landshluta sem nemur árlega tæpum 230 milljónum króna.

Aðgerðir í byggðaaætlun 2018–2024 hafa skilað margvíslegum samfélagslegum árangri og er endurskoðaðri áætlun ætlað jafnvel enn stærra hlutverk í þeim efnum. Það mikla samráð sem viðhaft er við gerð byggðaaætlunar og samhæfing við aðrar stefnur og áætlanir er til þess fallið að skila auknum árangri.

**6.1. Mat á umhverfisáhrifum.**

Markmið laga um umhverfismat áætlana, nr. 105/2006, er að stuðla að sjálfbærri þróun og draga úr neikvæðum umhverfisáhrifum og jafnframt að við áætlanagerð sé tekið tillit til umhverfissjónarmiða. Það skal gert með umhverfismati tiltekinna skipulags- og framkvæmda-áætlana stjórnvalda sem líklegt er að hafi í för með sér veruleg áhrif á umhverfið.

Tillaga til þingsályktunar um stefnumótandi byggðaaætlun er ekki framkvæmda- eða skipulagsáætlun í þengri skilningi og fellur því ekki undir gildissvið laganna, en henni er fyrst og fremst ætlað samhæfingarhlutverk, að hafa áhrif á aðrar stefnur og áætlanir og draga fram byggðasjónarmið við gerð þeirra. Þar sem henni er ætlað að hafa fjölbætt áhrif á stefnu og framkvæmdir í mörgum málaflökkum ríkis og sveitarfélaga þykir rétt að gera grein fyrir áætluninni með hliðsjón af ákvæðum umræddra laga.



Með lögum um byggðaáætlun og sóknaráætlanir voru gerðar verulegar breytingar á vinnulagi við gerð byggðaáætlunar, ekki síst í átt að þeim sjónarmiðum sem lýst er í lögum um umhverfismat áætlana. Þannig er mikil áhersla lögð á virkt samráð á vinnsluferli byggðaáætlunar, líkt og lýst er í kafla V í greinargerð þessari.

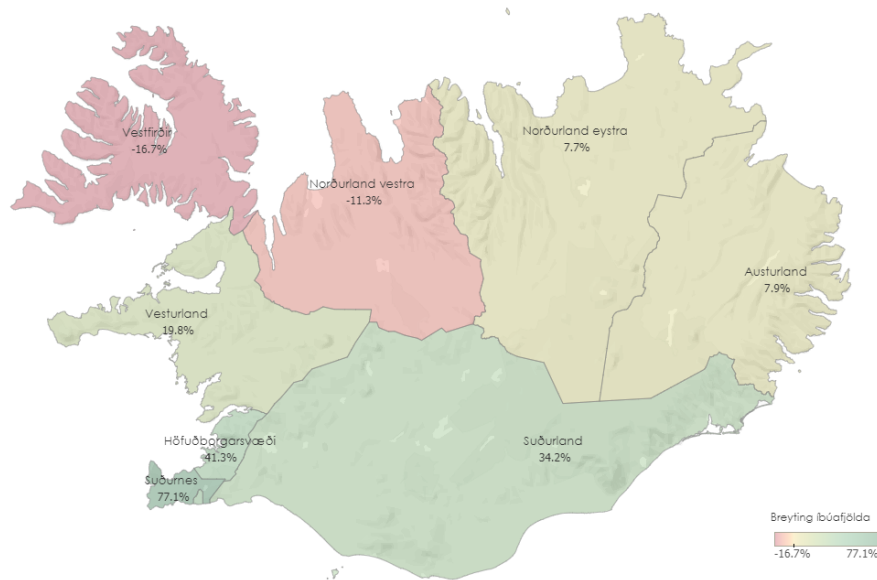
Stefnumótandi byggðaáætlun er ætlað að hafa áhrif á mörgum sviðum, eins og áður greinir. Í heild sinni eru markmið og aðgerðir byggðaáætlunar taldar geta haft áhrif á fjölmarga umhverfisþætti og verða einstakar framkvæmdir og áætlanir á þessum sviðum að taka mið af lögum um mat á umhverfisáhrifum og lögum um umhverfismat áætlana. Þess er vænst að samfélagsleg áhrif af áherslum og aðgerðum byggðaáætlunar og samhæfingu þeirra við aðra áætlanagerð verði veruleg og felist meðal annars í því að íbúum fjölgi meira utan höfuðborgarsvæðisins en ella og atvinnustarfsemi þar styrkist.

Aðgerðatillögurnar voru mótaðar í miklu samræmi við það mótunarferli sem mælt er fyrir um við umhverfismat áætlana. Um leið og þær taka mið af lögbundnum markmiðum byggðaáætlunar stefna þær mjög í átt að markmiðum og tilgangi umhverfismats áætlana.

## 7. Lýðfræði og efnahagsþróun.

Í þessum kafla er horft til lýðfræði og efnahagsþróunar í samhengi við þau lykilviðfangsefni sem skilgreind eru í þingsályktunartillögunni. Lýðfræðileg þróun á borð við íbúafjölda, aldurs samsetningu og kynjahlutföll er í eðli sínu langtímaþróun en breytingar yfir styttri tíma gefa þó vísendingar um tilhneigingu og eðli breytinga.

Sé horft til tímabilsins frá 1998 til 2020 fjölgaði landsmönnum um tæp 92.000, úr 272.381 í 364.134 eða um 33,7%. Þessi fjölgun dreifist mjög misjafnlega á milli landshluta, allt frá 77,1% fjölgun (Suðurnes) í 16,7% fækkun (Vestfirðir), eins og sést á mynd 1.



**Mynd 1** Breytingar á íbúafjölda eftir landshlutum 1998–2020. (Heimild: Bygðastofnun)

Á svæðinu sem liggur hvað best við höfuðborgarsvæðinu hvað varðar samgöngur (hér Borgarbyggð í vestri til Mýrdalshrepps í austri) fjölga íbúum heldur meira en landsmönnum

í heild á tímabilinu, eða hlutfallslega um nærri 45%. Alls staðar annars staðar á landinu fækkar íbúum á þessu tímabili og er fækkunin nærri 12%. Á því eru þó tvær undantekningar sem skipta máli fyrir heildarmyndina. Annars vegar fjölga íbúum á Akureyri og nágrenni um rúm 22% (3.887) og á Fljótshálfhéraði og í Fjarðabyggð um tæp 16% (1.191).

Sé hins vegar lítið til skemmrá tímabils (2014–2020) þá fjölgaði landsmönnum um riflega 38.000 eða um 11,8%. Við blasir nokkuð breytt mynd hvað varðar dreifingu fjölgunarinnar, sjá töflu 2 og mynd 2. Á síðustu sex árum fækkaði íbúum ekki í neinum landshluta, þótt fjölguninni sé enn mjög misskipt, eða allt frá 29,1% fjölgun á Suðurnesjum niður í 1,2% fjölgun á Norðurlandi vestra.

**Tafla 2** Íbúafjöldi 2012–2020.

	2014	2015	2016	2017	2018	2019	2020	Breyting í %
Ísland	325.671	329.100	332.529	338.349	348.450	356.991	364.134	11,8
Höfuðborgarsvæði	208.752	211.282	213.619	216.878	222.484	228.231	233.034	11,6
Landsbyggðin	116.919	117.818	118.910	121.471	125.966	128.760	131.100	12,1
Suðurnes	21.560	22.026	22.509	23.993	25.770	27.113	27.829	29,1
Vesturland	15.441	15.566	15.766	15.929	16.257	16.507	16.662	7,9
Vestfirðir	6.972	6.970	6.883	6.870	6.994	7.063	7.115	2,1
Norðurland vestra	7.245	7.137	7.128	7.156	7.195	7.227	7.322	1,1
Norðurland eystra	29.091	29.257	29.361	29.685	30.453	30.445	30.600	5,2
Austurland	10.357	10.346	10.281	10.310	10.485	10.670	10.739	3,7
Suðurland	26.253	26.516	26.982	27.528	28.812	29.735	30.833	17,4



**Mynd 2** Breytingar á íbúafjölda eftir landshlutum 2014–2020 (Heimild: Byggðastofnun).

Fjölgun íbúa á undangengnum árum á sér nánast öll stað á höfuðborgarsvæðinu og þeim svæðum sem næst því liggja.

Í töflu 3 má sjá hvernig þessi þróun birtist sem árleg fjölgun innan þeirra tveggja tímabila sem hér eru til skoðunar og á þeim fjórum svæðum sem skilgreind voru hér að framan. Ljóst má vera að óbreytt þróun mun leiða til aukins misvægis í íbúáþróun landsins.

**Tafla 3** Árleg breyting íbúafjölda eftir tímabilum.

Árleg fjölgun	1998–2020	2014–2020
Borgarbyggð – Mýrdalshreppur	2,04%	2,29%
Akureyrarsvæðið	1,02%	0,94%
Fjarðabyggð og Fljótshérað	0,72%	0,73%
Önnur svæði	-0,54%	0,54%

*Akureyrarsvæðið er hér skilgreint sem Akureyrarbær, Hörgársveit, Eyjafjarðarsveit og Svalbarðsstrandarhreppur*

Á þeim hluta landsins sem í töflunni er skilgreindur sem „önnur svæði“ hefur þróunin alls ekki verið einsleit og þar má finna sveitarfélög og byggðarlög sem búið hafa við þokkalegan stöðugleika og jafnvel vöxt, sérstaklega á tímabilinu frá 2014. Hins vegar er einnig að finna á þessu svæði öll þau byggðarlög sem búið hafa við viðvarandi fólksfækkun á tímabilinu, sem yfirleitt helst í hendur við tiltölulega einhæft atvinnulíf og oft einnig fjarlægð frá stærri þjónustukjarna. Þannig hafa mörg sveitarfélög á þessu svæði tapað allt frá fimmtungi til riflega þriðjungs íbúanna á tímabilinu frá 1998.

Sú þróun sem hér hefur verið lýst hefur m.a. leitt til þess að nú búa um 64% íbúa landsins á höfuðborgarsvæðinu. Til samanburðar má geta þess að um 36% íbúa Danmerkur búa á Kaupmannahafnar­svæðinu, um 30% íbúa Noregs á Óslóarsvæðinu og 26% íbúa Finnlands á Helsinkisvæðinu en hlutfallið er lægst í Svíþjóð þar sem tæp 22% íbúanna búa á Stokkhólms­svæðinu. Þessi staða ásamt fámenni hefur leitt til þess að umræðan um byggðamál hér á landi hefur haft tilhneigingu til að kristallast í andstæðunum höfuðborgarsvæði – landsbyggð.

Byggðaðróunin getur einnig tengst þróun sveitarstjórnarstigsins en í stefnumarkandi áætlun ríkisins í málefnum sveitarfélaga er lögð áhersla á að sveitarfélög verði í stakk búin til að takast á við samfélagsbreytingar og byggðaðróun. Þau þurfi að búa yfir afli til uppbyggingar og sóknar til hagsbóta fyrir íbúa sína og landsmenn alla. Markmið fyrstu aðgerðar áætlunarinnar miðar að því að auka sjálfbærni sveitarfélaga og tryggja getu þeirra til að annast lögbundin verkefni, og takast á við breytingar í þeirra umhverfi, tækniþróun og áskoranir á sviði umhverfismála. Gangi áætlunin, sem samþykkt var á Alþingi í janúar 2020, eftir munu breytingar á sveitarstjórnarstigi geta haft jákvæð áhrif á jafnari þróun og dreifingu íbúafjöldans.

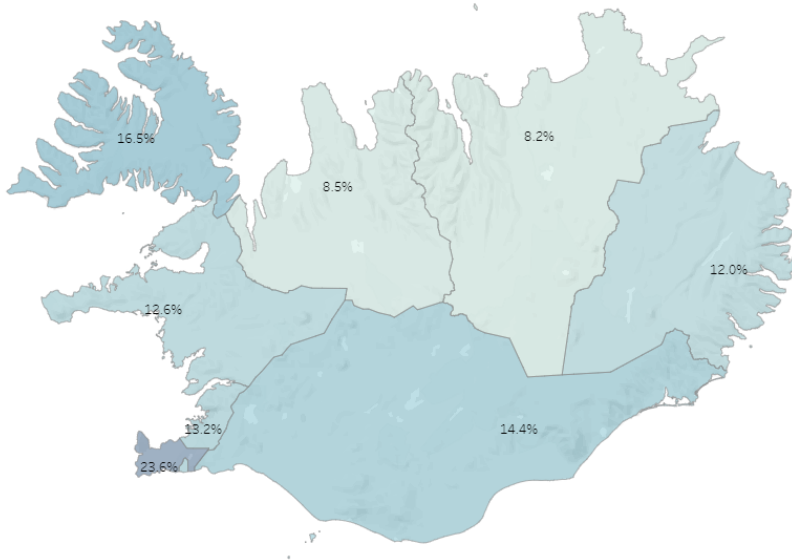
Öjöfn kynjahlutföll hafa verið talin eitt af einkennum byggðarlaga og svæða sem búa við fækkun eða stöðnun í íbúafjölda.<sup>1</sup> Þetta er þó ekki einhlítt enda getur innflutningur fólks, sérstaklega vinnuafis til skemmri tíma, haft veruleg áhrif á þessi hlutföll en þar eru karlar gjarnan í meirihluta. Í töflu 4 er yfirlit yfir kynjaskiptinguna eftir landshlutum og landið í heild, bæði fyrir heildaríbúafjöldann og aldurshópin 20-39 ára.

<sup>1</sup> Þóroddur Bjarnason: (<https://rafhladan.is/bitstream/handle/10802/20306/23-24-PB.pdf?sequence=1>)

**Tafla 4** Kynjaskipting eftir landshlutum og aldri. (Heimild: Byggðastofnun)

Svæði	Allir		20-39 ára	
	KK	KVK	KK	KVK
Höfuðborgarsvæðið	50,9%	49,1%	52,9%	47,1%
Vesturland	52,1%	47,9%	53,7%	46,3%
Vestfirðir	52,3%	47,7%	53,5%	46,5%
Norðurland vestra	50,7%	49,3%	50,8%	49,2%
Norðurland eystra	50,9%	49,1%	52,3%	47,7%
Austurland	52,6%	47,4%	53,3%	46,7%
Suðurland	51,9%	48,1%	53,5%	46,5%
Suðurnes	53,5%	46,5%	55,6%	44,4%
Ísland	51,3%	48,7%	53,2%	46,8%

Ein stærsta lýðfræðilega breytingin sem orðið hefur á íslensku samfélagi frá aldamótum, en þó einkum á síðustu árum, er mikil fjölgun fólks af erlendum uppruna. Hlutfall íbúa með erlent ríkisfang var 2,1% 1998 en 13,5% árið 2020. Þetta hlutfall er þó mjög misjafnt milli landshluta og einstakra sveitarfélaga. Það er 45% þar sem það er hæst en rúmlega 1% í því sveitarfélagi þar sem það er lægst. Ef horft er á landshlutaskiptinguna, sjá mynd 3, er hlutfallið í ársbyrjun 2020 rúmlega 8% þar sem það er lægst en tæp 24% þar sem það er hæst.

**Mynd 3** Hlutfall íbúa með erlent ríkisfang í ársbyrjun 2020 eftir landshlutum. (Heimild: Byggðastofnun)

Í uppreiknaðri mannfjöldaspá Byggðastofnunar frá 2019, sem byggðist á spá Hagstofu Íslands, var mannfjöldinn eftir svæðum framreiknaður til ársins 2067. Spá Byggðastofnunar tekur mið af sögulegum gögnum um búferlaflutninga milli landshluta, dánarhlutfall og frjósemishlutfall. Í töflunni hér að neðan er miðspá Hagstofunnar brotin niður á landshluta fyrir árin 2026 og 2036 í samanburði við rauntölur þann 1. janúar 2021.

**Tafla 5 Mannfjöldaspá eftir landshlutum** (Heimild: Byggðastofnun)

	2021	2026	2036
Höfuðborgarsvæðið	236.528	248.983	266.462
Suðurnes	28.195	31.080	34.156
Vesturland	16.710	16.531	15.716
Vestfirðir	7.108	6.027	4.827
Norðurland vestra	7.400	6.762	6.093
Norðurland eystra	30.613	30.515	29.231
Austurland	10.850	10.227	9.278
Suðurland	31.388	31.818	32.625
Samtals	368.792	381.943	398.388

Samkvæmt spánni yrði áframhaldandi fjölgun á höfuðborgarsvæðinu og Suðurnesjum. Nokkur fjölgun yrði einnig á Suðurlandi en nokkur fækkun á Vesturlandi, Norðurlandi eystra og Austurlandi. Veruleg fækkun yrði hins vegar á Vestfjörðum og Norðurlandi vestra. Aldurs- og kynjaskipting svæðanna er með ólíkum hætti og hefur áhrif á spá um náttúrulega fjölgun. Stærsti óvissuþátturinn í mannfjöldaspám eru hins vegar búferlaflutningar en helstu áhrifaþættir á þá eru hinir ýmsu efnahags- og félagslegu þættir sem hafa bein og óbein áhrif á búsetuval fólks.

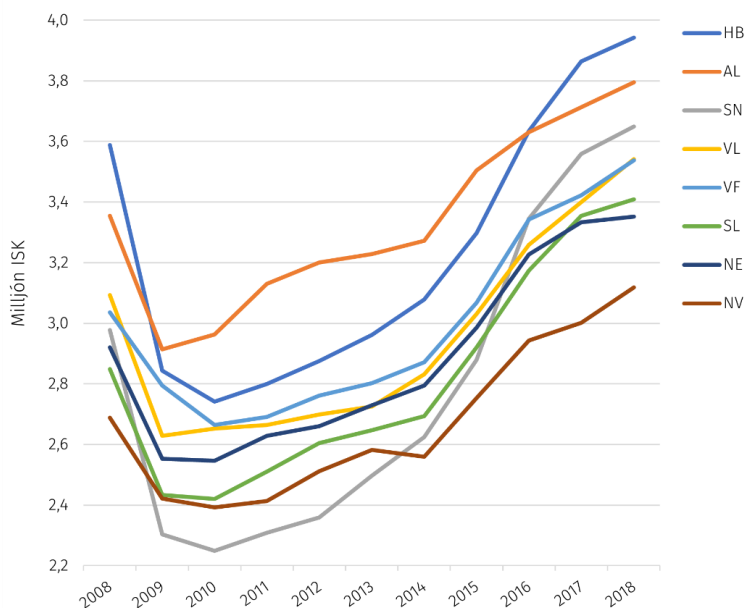
Efnahagsþróun hefur jafnan mikil áhrif á búferlaflutninga til og frá landinu og eins og fram hefur komið fjölgaði íbúum í öllum landshlutum frá 2014–2020, en mismikið þó. Aðfluttir umfram brottflutta voru fleiri öll ár tímabilsins með áberandi toppi á mestu vaxtarárum ferðaþjónustunnar 2016–2019 en árið 2017 voru aðfluttir umfram brottflutta 8.240 eða 2,44% heildaríbúafjöldans. Á tímabilinu var flutningsjöfnuður fólks með íslenskt ríkisfang neikvæður um rúmlega 1.500 manns en jákvæður um rúmlega 30 þús. manns hjá fólki með erlent ríkisfang, sem endurspeglast í ört hækkandi hlutfalli íbúa af erlendum uppruna sem gerð var grein fyrir hér að framan.

Af því sem að framan segir má ljóst vera að ójafnvægi ríkir hvað íbúapróun eftir landshlutum varðar. Sum svæði hafa verið í örur vexti en önnur búa samdrátt. Samhliða þessari þróun hefur fólki af erlendum uppruna fjölgað mjög í landinu á undanförunum árum. Sú lýðfræðilega þróun sem hér hefur verið varpað ljósi á skapar ýmsar áskoranir varðandi skipulag og aðgengi að grunnþjónustu. Það er því eitt af lykilviðfangsefnum byggðaáætlunar að takast á við þær áskoranir, bæði til að draga úr því ójafnvægi sem einkennir byggðamynstrið, en jafnframt kallar þetta sama ójafnvægi á nýja hugsun við útfærslu grunnþjónustunnar.

Framfærsluhlutfall segir til um hlutfall þeirra aldurshópa sem skilgreindir eru utan vinnualdurs (0–19 ára og 65 ára og eldri) af fólki á vinnualdri (20–64 ára). Hlutfallið er því bæði lýðfræðilegt og efnahagslegt þar sem það mælir hve stór hluti íbúafjöldans stendur undir verðmætasköpun atvinnulífsins á hverjum tíma með vinnu sinni. Árið 2000 var þetta hlutfall 74,5% á landsvísu en sveiflaðist talsvert á milli landshluta, eða allt frá 71,2% á höfuð-

borgarsvæðinu upp í 83,4% á Norðurlandi vestra. Árið 2014 var hlutfallið 68,4% fyrir landið í heild og sveiflan milli landshluta frá 66,1% á höfuðborgarsvæðinu upp í 78,0% á Norðurlandi vestra.

Mynd 4 sýnir þróun meðalatvinnutekna eftir landshlutum fyrir tímabilið 2008–2018, en ekki eru tiltækar nýrri upplýsingar. Eins og sést á myndinni eru þær misjafnar eftir landshlutum og hafa þróast misjafnlega. Þær voru hæstar á höfuðborgarsvæðinu 2008 en í kjölfar bankahrunsins féllu þær verulega og frá 2009 til 2016 voru hæstu meðaltekjurnar á Austurlandi. Líkt og á höfuðborgarsvæðinu féllu meðaltekjur verulega á Suðurnesjum í kjölfar hrunsins og voru lægstar í þeim landshluta 2009–2013. Frá 2014 hefur Norðurland vestra hins vegar vermt það sæti.



**Mynd 4** Meðalatvinnutekjur eftir landshlutum. (Heimild: Byggðastofnun)

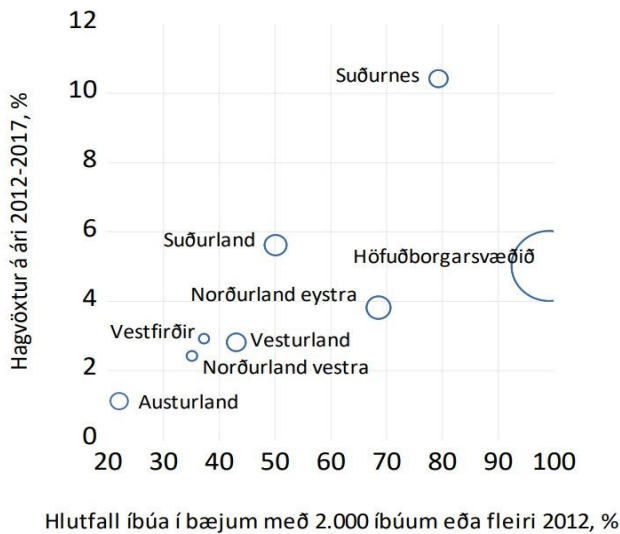
Í töflu 6 er yfirlit yfir hagvöxt í landinu á tímabilinu 2012–2017 en ekki liggja fyrir nýrri tölur brotnar niður á landshluta. Talsverðar breytingar eru á hagvexti í landinu frá ári til árs og sveiflurnar einnig misjafnar á milli landshluta. Það sama á raunar við innan landshluta en t.a.m. virðist vera samband á milli þéttleika byggðar og hagvaxtar, sem nánar verður vikið að hér síðar. Á tímabilinu var hagvöxtur í landinu 27%, sem jafngildir um 4,9% árlegum vexti hagkerfisins. Mestur varð vöxturinn hins vegar á Suðurnesjum eða 64%, sem gerir 10,4% árlegan meðalvöxt, en hann sveiflast mikið innan tímabilsins, eða frá 1% árið 2012 upp í 16% árið 2017. Minnstur varð hagvöxturinn hins vegar á Austurlandi eða aðeins 6%, sem jafngildir um 1,1% árlegum meðalvexti. Þar eru sveiflurnar einnig miklar milli ára, allt frá 9% vexti árið 2012 niður í 6% samdrátt árið eftir. Aðrir landshlutar liggja þarna á milli, Suðurland er talsvert yfir landsmeðaltalinu, höfuðborgarsvæðið við það en aðrir landshlutar nokkuð undir. Almennt

má segja að þeir landshlutar þar sem vöxtur ferðapjónustunnar var mestur hafi búið við kröftugasta hagvöxtinn á tímabilinu.<sup>2</sup>

**Tafla 6** Hagvöxtur landshluta 2012–2017. (Heimild: Hagfræðistofnun og Byggðastofnun)

	IS	HS	LB	SN	VL	VF	NV	NA	AU	SU
2012	2%	1%	4%	1%	-1%	2%	2%	5%	9%	5%
2013	4%	4%	4%	13%	2%	6%	6%	2%	-6%	5%
2014	3%	4%	2%	4%	6%	-5%	-5%	1%	8%	1%
2015	5%	5%	4%	10%	1%	5%	1%	4%	-4%	7%
2016	8%	9%	6%	9%	0%	5%	8%	7%	1%	11%
2017	5%	4%	7%	16%	4%	4%	4%	5%	6%	7%
2012-2017	27%	28%	26%	64%	15%	15%	13%	20%	6%	33%
Á ári	4,90%	5,00%	4,70%	10,40%	2,80%	2,90%	2,40%	3,80%	1,10%	5,90%

Eins og vikið var að hér að framan segir hagvöxtur í heilum landshlutum ekki alla söguna því að fólki fækkar í dreifbýli og fámennum þorpum (a.m.k. hlutfallslega) en fjölgar í stærri þjónustukjörnum. Vöxtur í heilum landshlutum ræðst þess vegna að hluta af því hvort slíkir kjarnar hafa náð að vaxa þar. Akureyri hefur til dæmis eflst jafnt og þétt frá síðustu aldamótum, en byggð hefur látið undan síga víðast hvar annars staðar á Norðurlandi eystra. Á mynd 5 má sjá samhengi hagvaxtar og þéttbýlis. Þar er meðalhagvöxtur á ári frá 2012 til 2017 á lóðréttu ásnum, en lárétti ásinn sýnir hve stórt hlutfall íbúa landshlutans átti heima í bæjum með meira en 2.000 íbúum árið 2012 (miðja hringjanna). Þegar myndin er skoðuð sést að hlutfall íbúa stórra bæja af heildaríbúafjölda viðkomandi landshluta og hagvöxtur fylgjast að á tímabilinu. Stærð hringjanna sýnir framleiðsluvirði í viðkomandi landshluta árið 2012.<sup>3</sup>



**Mynd 5** Hagvöxtur og þéttleiki byggðar. (Heimild: Hagfræðistofnun og Byggðastofnun)

<sup>2</sup> Sjá [https://www.byggdastofnun.is/static/files/Hagvoxtur/hagvoxtur\\_landshluta\\_2012-2017\\_loka.pdf](https://www.byggdastofnun.is/static/files/Hagvoxtur/hagvoxtur_landshluta_2012-2017_loka.pdf)

<sup>3</sup> [https://www.byggdastofnun.is/static/files/Hagvoxtur/hagvoxtur\\_landshluta\\_2012-2017\\_loka.pdf](https://www.byggdastofnun.is/static/files/Hagvoxtur/hagvoxtur_landshluta_2012-2017_loka.pdf)

Eins og nefnd voru dæmi um hér að framan er nokkur munur milli landshluta og einstakra svæða í efnahagslegu tilliti. Hlutur einstakra atvinnugreina er misjafn eftir svæðum, sem hefur m.a. veruleg áhrif á meðalatvinnutekjur, og hagvöxtur sveiflast að einhverju marki eftir stöðu einstakra atvinnugreina. Fjölbreytt atvinnulíf um land allt er því eitt þeirra lykilviðfangsefna sem vinna þarf að til að draga úr sveiflum og jafna samkeppnisstöðu milli svæða. Í því samhengi er mikilvægt að nýta tækifæri fjórðu iðnbyltingarinnar, svo sem á sviði stafrænnar þróunar og sjálfvirkni, og ekki síst á þeim svæðum sem byggja á hefðbundnum framleiðslugreinum. Framþróun þeirra helst einnig að verulegu leyti í hendur við græna umbyltingu, en sjálfbærni og hringrásarhagkerfi eru lykilþættir til að takast á við áskoranir í umhverfis- og loftslagsmálum. Traustir innviðir, bæði efnislegir og samfélagslegir, eru forsenda þess að atvinnulífið um land allt geti staðið undir sjálfbæru velsældarsamfélagi í vaxandi alþjóðlegri samkeppni um fólk og fyrirtæki.

### 8. Byggðamál í alþjóðlegu samhengi.

Byggðapróun sem einkennist af þéttbýlismyndun ásamt íbúafækkun, skekktum kynjahlutföllum og öldrun samfélaga í dreifbýli er ekki séríslenskt fyrirbæri. Segja má að um hnattræna meginþróun (e. global megatrend) sé að ræða og að flest einkenni þessarar þróunar, í svokölluðum þróuðum ríkjum, séu áþekkt.

Hinar undirliggjandi fræðilegu og pólitísku forsendur fyrir því að reka byggðastefnu (e. regional policy) byggjast á því að efnahagsleg starfsemi, a.m.k. í tiltölulega frjálsu markaðshagkerfi, hafi tillneigingu til samþjöppunar og geti þannig skapað svæðisbundinn mismun. Það leiði til þess að auðlindir, þ.m.t. mannauður, þeirra svæða sem verða undir í hinni efnahagslegu þróun séu vannýttar jafnframt því sem ofálag getur orðið á þeim svæðum sem eru í mestum vexti.<sup>4</sup> Samþjöppun efnahagsstarfseminnar endurspeglast m.a. í þéttbýlismyndun og þeim miklu búferlaflutningum sem henni tengjast.

Til að takast á við þessa þróun reka flest lönd í okkar heimshluta byggðastefnu af einhverju tagi. Nærtækast er að horfa til Evrópu og þá einkum og sér í lagi Norðurlandanna enda félags- og efnahagsgerðin þar einna líkust því sem er hér á landi. Framan af var lögð áhersla á að rétta stöðu þeirra svæða sem urðu undir í samkeppninni um fólk og fyrirtæki með ýmsum ívilnunum og beinum fjárframlögum. Síðar meir hefur áherslan verið að færast yfir í það að vinna með styrkleika og tækifæri einstakra svæða og byggja þannig upp samkeppnishæfar efnahagslegar heildir.

Þróuninni sem orðið hefur í málaflokknum í okkar heimshluta frá því um miðja síðustu öld og til dagsins í dag er lýst í töflu 7. Mikilvægt er að hafa í huga að hér er um að ræða lýsingu á þróun sem felur í sér skörun á milli tímabila og því sýnir taflan áherslubreytingar yfir tíma fremur en skýr kaflaskil.

<sup>4</sup> Sjá t.d. umfjöllun hér: <https://academic.oup.com/cjres/article/6/2/179/367020> og hér: <http://www.scielo.mec.pt/pdf/got/n7/n7a02.pdf>



Tafla 7 Áherslubreytingar í byggðamálum.

	Hefðbundin byggðastefna	Ný byggðastefna
<b>Markmið</b>	Jafna stöðu svæða með tímabundnum ívilnunum.	Efla samkeppnishæfni á grunni svæðisbundinna styrkleika.
<b>Aðferð</b>	Á grunni einstakra atvinnugreina	Samþætt þróunarverkefni
<b>Tæki</b>	Niðurgreiðslur og ríkisaðstoð	Uppbygging efnislegra og samfélagslegra innviða
<b>Gerendur</b>	Ríkisvaldið	Ýmis stjórnvöld
<b>Einingar</b>	Stjórnsýslueiningar	Félags- og efnahagsheildir
<b>Afleiðing</b>	Endurdreifing gæða frá sterkari svæðum til þeirra veikari.	Uppbygging samkeppnishæfra svæða á grunni svæðisbundinna styrkleika.

Heimsmarkmið Sameinuðu þjóðanna, sem samþykkt voru af öllum aðildarríkjunum árið 2015 og gilda fyrir tímabilið 2016–2030, eru mikilvægur vegvísir samfélagsþróunar næstu ára. Þau mynda samþætt jafnvægi hinna þriggja stöða sjálfbærrar þróunar; hinnar efnahagslegu, félagslegu og umhverfislegu. Aðalinntak markmiðanna er jafnframt að engir einstaklingar eða hópar verði skildir eftir og því er mikilvægt að ekki sé eingöngu horft til meðaltala við árangursmælingar heldur til þess að markmiðin hafi raunverulega náð til allra. Mörgum (jafnvel flestum) þeirra verður ekki náð nema með virkri aðkomu staðbundinna stjórnvalda í samvinnu við ríkisvaldið og eftir atvikum í alþjóðlegu samstarfi.<sup>5</sup>

Efnahags- og framfarastofnunin (OECD) hefur frá árinu 1999 starfrækt sérstaka nefnd til stefnumörkunar á sviði svæðisbundinnar þróunar (e. Regional Development Policy Committee). Hlutverk hennar er að skapa vettvang til greiningar, umræðu og miðlunar varðandi svæðisbundna þróun sem er staðfærð, tekur til allra stjórnsýslustiga, gengur þvert á atvinnugreinar og byggist á rannsóknum og nýsköpun. Jafnframt styður nefndin við bætt búsetugæði hvort sem er í borgum, bæjum eða dreifbýli og að svæðin hvert um sig nái að nýta tækifæri sín og stuðli þannig að sem öflugustum samfélögum.<sup>6</sup>

Evrópusambandið hefur í áratugi rekið byggðastefnu sem á sér rætur í stofnsáttmála sambandsins. Frá árinu 1986 hefur verið lögð megináhersla á að styrkja efnahagslega og samfélagslega samheldni (e. economic and social cohesion) með því að styðja við svæði sem með einhverjum hætti hafa orðið undir í samkeppninni um fólk og fyrirtæki. Framan af var áhersla lögð á stuðning við uppbyggingu innviða og þó að sú áhersla sé enn uppi hefur þunginn færst yfir á það hvernig einstök svæði geti sem best nýtt styrkleika sína til uppbyggingar sjálfbærrar þróunar innan sambandsins sem heildar. Veita þarf jákvæðum og neikvæðum áhrifum samþjöppunar efnahagsstarfseminnar athygli, byggja sem bestar samgöngu- og fjarskiptatengingar og tryggja aðgengi að grunnþjónustu. Þá sé mikilvægt að þróa samstarf og samvinnu milli svæða þar sem mörg hinna stærri úrlausnarefna, svo sem á sviði loftslagsmála, eigi sér í raun engin landamæri.<sup>7</sup>

Framtíðarsýn Norrænu ráðherranefndarinnar frá 2019 um að Norðurlöndin verði sjálfbærasta og samþættasta svæði heims fyrir árið 2030 setur ákveðinn ramma um alla

<sup>5</sup> <https://www.heimsmarkmidin.is/forsida/heimsmarkmidin/>

<sup>6</sup> <http://www.oecd.org/regional/regionaldevelopment.htm>

<sup>7</sup> [https://ec.europa.eu/regional\\_policy/en/policy/what/territorial-cohesion/](https://ec.europa.eu/regional_policy/en/policy/what/territorial-cohesion/)

stefnumótun á sviði samfélags- og byggðapróunar. Áherslurnar sem lagðar eru, græn Norðurlönd, samkeppnishæf Norðurlönd og félagslega sjálfbær Norðurlönd, snerta á öllum þremur víddum sjálfbærinnar. Forgangsverkefnum eru að: i) greiða fyrir grænum umskiptum og vinna að kolefnishlutleysi og sjálfbæru hringrásar- og lífhagkerfi, ii) efla grænan hagvöxt sem byggir á þekkingu, nýsköpun, hreyfanleika og stafrænni samþættingu og iii) efla samfelld svæði án aðgreiningar þar sem jafnrétti ríkir og sem byggist á sameiginlegum gildum og enn öflugri menningarsamskiptum og velferð.<sup>8</sup> Áherslur og aðgerðir þeirrar tillögu að byggðaáætlun sem hér er lögð fram falla vel að þessari sýn og þeim forgangsverkefnum sem skilgreind eru.

Það verður því áfram sérstakt verkefni stjórnvalda á komandi árum að fylgjast með og taka þátt í alþjóðlegu samstarfi á sviði byggðamála. Einkum þarf að horfa til þeirra landa þar sem sýnilegur og mælanlegur árangur hefur náðst við að jafna skilyrði til búsetu og lífsgæða óháð landfræðilegri staðsetningu. Samanburður í þeim eignum gagnast við áframhaldandi þróun íslenskrar byggðastefnu. Einkum og sér í lagi er áhugavert að horfa til árangursríkra byggða-aðgerða sem beitt hefur verið í Noregi í ljósi þess að löndin eru í sömu stöðu gagnvart regluverki Evrópska efnahagssvæðisins. Þá getur Ísland einnig miðlað af góðri reynslu sinni, t.d. hvað varðar sóknarætlunir landshluta og þá svæðisbundnu valddreifingu sem í þeim felast.

## 9. Aðgerðaáætlun 2022–2026.

Til að ná fram lögbundnum markmiðum byggðaáætlunar er lögð fram aðgerðaáætlun sem nær til fimm ára, 2022–2026. Þar eru tilgreindar 44 aðgerðir sem skiptast þannig að 17 aðgerðir tengjast markmiði um að jafna aðgengi að þjónustu, 12 aðgerðir tengjast markmiði um að jafna tækifæri til atvinnu og loks tengjast 15 aðgerðir því markmiði að stuðla að sjálfbærri þróun byggða um land allt.

Ýmsar aðgerðir eru beint eða óbeint framhald af aðgerðum í byggðaáætlun fyrir árin 2018–2024, en aðrar eru nýjar og afrakstur þess mikla samráðs sem átti sér stað í aðdraganda tillögunnar. Aðgerðir eru ýmist fjármagnaðar með framlagi af byggðalið fjárlaga og/eða ábyrgðarráðuneyta. Fjárveitingar byggðaáætlunar verða þannig nýttar til fjármögnunar aðgerða, ýmist til samfjármögnunar með ábyrgðar- og framkvæmdaaðilum eða að öllu leyti. Tillagan er sett fram með fyrirvara um samþykkt fjárlaga hvers árs, fimm ára fjármálaáætlun og mögulega breytta forgangsöröðun, t.d. vegna ófyrirsjáanlegra aðstæðna. Verk- og kostnaðarlýsing hverrar aðgerðar verður unnin í kjölfar samþykkrar þingsályktunartillögu þessarar. Samgöngu- og sveitarstjórnarráðuneytið mun hafa yfirumsjón með framkvæmd áætlunarinnar í heild.

Aðgerðirnar eru allar arfur náins samráðs við ráðuneyti, Samband íslenskra sveitarfélaga, landshlutasamtök sveitarfélaga og fleiri haghafa og eru settar fram í fullu samráði við viðkomandi ábyrgðarráðuneyti.

Heildarkostnaður aðgerðaáætlunarinnar liggur ekki fyrir, en mun ráðast af fjárheimildum fjárlaga hverju sinni og nánara kostnaðarmati sem gert verður í tengslum við verkefnisáætlun fyrir hverja aðgerð. Hér á eftir eru tekin dæmi af einstökum aðgerðum undir hverju hinna þriggja markmiða.

### A. Jafna aðgengi að þjónustu

Aðgerðir sem miða að því markmiði að jafna aðgengi að þjónustu snúa annars vegar að einstökum þjónustubáttum og hins vegar að innviðum eða kerfum þjónustu, líkt og aðgerðirnar

<sup>8</sup> <https://www.norden.org/is/declaration/framtidsarsyn-okkar-2030>

*Ísland fulltengt* (A.1), *Jöfnun orkukostnaðar* (A.2) og *Opinber grunnþjónusta og jöfnun aðgengis* (A.16). Aðgerðir sem miða að því að jafna aðgengi að þjónustu skiptast í tvö meginstef; heilbrigðisþjónustu og menntun.

*Ísland fulltengt* er aðgerð sem tekur við af *Ísland ljóstengt* og er dæmi um vel heppnaða aðgerð sem er að finna í byggðaáætlun 2018–2024, en háhraðatengingar heimila og vinnustaða er eitt af stærstu byggðamálunum. Þegar hafa 24 sveitarfélög fengið alls 300 millj. kr. byggðastyrk vegna dreifbýlis en í endurskoðaðri áætlun verður lögð áhersla á minni þéttbýlisstaði. Betri nettengingar auka aðgengi íbúa að þjónustu, menntun og afþreyingu. Bættar nettengingar hafa einnig áhrif á getu einstaklinga til að starfa í sinni heimabyggð, hvort sem það er starf án staðsetningar eða annars konar fjarvinna. Þetta eykur viðnámsþrótt þar sem fækkun íbúa hefur dregið úr þjónustuframboði og möguleika á jákvæðum áhrifum á lýðfræðilega samsetningu byggða, m.a. með tækifærum til aukinnar endurheimtar ungs fólks á landsbyggðina eftir að það hefur farið og aflað sér menntunar.

Á samráðsfundum með landshlutasamtökum sveitarfélaga var lögð mikil áhersla á að tengja byggðaáætlun með auknum þunga við heilbrigðis- og menntamál og því tengjast fimm aðgerðir hvorum þessara málaflokka. Fyrir barnafjölskyldur, börn og ungmenni skiptir miklu máli að menntakerfið komi til móts við þarfir þeirra, en töluverður munur er á menntunarstigi íbúa eftir einstökum landshlutum og sérstaklega er munurinn mikill í samanburði höfuðborgarsvæðis og landsbyggðar. Með öflugri þjónustu væri tryggt að börn og unglingar sætu við sama borð hvað varðar menntun, óháð búsetu. Með aðgengi að nútímalegu og heildstæðu menntakerfi, frá leikskóla til háskóla og fullorðinsfræðslu, yrði búseta á landsbyggðinni að eftirsóknarverðari kosti, lífsgæði myndu aukast og líkur á að ungt fjölskyldufólk settist að í dreifðum byggðum til langs tíma ykjast. Aðgerðin *Heildstæð skólaþjónusta* (A.11) mun efla og þróa heildstæða skólaþjónustu á leik- og grunnskólastigi og samhæfa hana við félags- og heilbrigðisþjónustu. Aðgerðinni *Aðgengi að sérfræðiþjónustu á heilbrigðissviði* (A.6) er ætlað að fjölga sérfræðingum á heilbrigðissviði á landsbyggðinni með því að nýta ákvæði í lögum um menntasjód námsmanna um sérstaka ívilnun vegna námsgreina á sérstökum svæðum. Þó svo að aðgerðin miði eingöngu að heilbrigðisstarfsfólki þá taka lögin til allra starfsstétta.

Nútímaleg, heilðræn og notendamiðuð heilbrigðisþjónusta er grundvöllur fyrir búsetu á landsbyggðinni. Mikilvægi hennar er enn meira fyrir fólk sem þarf sérstaklega á þjónustu heilbrigðiskerfisins að halda, t.d. aldraða og langveika. Aukin fjarheilbrigðisþjónusta og sérhæfð, samþætt þjónusta á sviðum heilbrigðis-, félags- og menntamála hefur einnig veruleg áhrif á þær fjölskyldur, einstaklinga og hópa sem nýta sér hana og mikilvægt að styðja við nýsköpun og tækni á því sviði.

Umtalsverður munur er á orkukostnaði heimila. Með því að jafna orkukostnað milli þéttbýlis o(g dreifbýlis með aukinni jöfnun dreifikostnaðar raforku og niðurgreiðslu húshitunarkostnaðar á köldum svæðum væri stuðlað að bættri samkeppnisstöðu byggðarlaga þar sem orkuverð er hátt. Áfram verði stigin skref í átt að jöfnun orkuverðs til heimila en í því felst að áfram verði unnið að meira afhendingaröryggi og minni raforkunotkun með kyntri hitaveitu (fjarvarmaveitu) með aukinni notkun varmadæla.

Þá er í aðgerðaáætluninni að finna tvær aðgerðir sem ætlað er að vera mikilvægt tæki fyrir stjórnvöld til frekari stefnumótunar þegar kemur að því að jafna aðgengi að þjónustu. Það er annars vegar *Opinber grunnþjónusta og jöfnun aðgengis* (A.16) þar sem haldið verður áfram vinnu við að skilgreina hvað felst í grunnþjónustu og aðgengi að henni. Hins vegar er um að ræða aðgerðina *Kostnaðargreining vegna þjónustusóknar* (A.17) þar sem greindur verður heildarkostnaður einstaklinga við þjónustusókn.

Fólki af erlendu bergi brotið hefur fjölgað hér á landi síðustu ár og mikilvægt er að innflytjendum sé veitt aðstoð við aðlögun að íslensku samfélagi með fræðslu um það og þá fyrst og fremst íslenskt mál. Sveitarfélög hafa annast fræðslu fyrir innflytjendur og er mikilvægt að ríkið veiti sveitarfélögum aukinn fjárhagsstuðning í samræmi við vaxandi fjölda nýrra íbúa. Aðgerðinni *Nærþjónusta við innflytjendur* (A.15) er ætlað að bæta aðgengi innflytjenda að opinberri þjónustu um allt land.

## B. Jafna tækifæri til atvinnu

Aðgerðir sem miða að því að jafna tækifæri til atvinnu snúa meðal annars að því að styrkja staðbundna starfsemi og starfsemi hins opinbera á landsbyggðinni. Aðgerðir sem styrkja staðbundna starfsemi snúa að orku og orkuöryggi, nýsköpun og menningu. Aðgerðir sem snúa að starfsemi hins opinbera miða að því að jafna dreifingu ríkisstarfa og skapa ný atvinnutækifæri á landsbyggðinni. Lykilatriði er að skapa þannig samkeppnisskilyrði um land allt að hagfellt sé að standa að uppbyggingu atvinnurekstrar.

Aðgerðin *Þrífðun og jarðstrengjavæðing* (B.1) mun auka afhendingaröryggi raforku og hafa þannig umtalsverð áhrif á atvinnulífið, bæði fyrir starfandi fyrirtæki en einnig fyrir rekstrarforsendur nýrra fyrirtækja. Fæst framleiðslufyrirtæki mega við því að missa rafmagn af starfseminni án þess að verða fyrir umtalsverðu rekstrarlegu tjóni. Afhendingaröryggi og þrífðun rafmagns verður því til þess að áhættan í rekstri þessara fyrirtækja minnkar ásamt líkum á tjóni. Í ljósi takmarkana í flutningskerfi raforku hefur mikilvægi smávirkjana aukist og framleiðslu rafmagns fyrir staðbundinn markað. Smávirkjanir eru til þess fallnar að bæta staðbundið afhendingaröryggi og eru jafnan taldar umhverfisvænar í samanburði við stórvirkjanir. Slíkt verður þó að skoðast samhlíða aðgerðum í endurbótum á flutningskerfi og dreifiveitum. Með aðgerðinni Orkuskipti og betri orkunýting (B.2) er stuðlað að uppbyggingu sjálfbærra byggðarlaga sem knúin eru endurnýjanlegri orku og orkutengdri nýsköpun.

Stóraukin áhersla hefur verið lögð á nýsköpun í íslensku samfélagi á undanförunum árum. Stuðningskerfi nýsköpunar, með þekkingu á nýsköpun og aukinni umræðu um hana, styrkir rekstrarforsendur bæði nýrra og starfandi fyrirtækja og eykur möguleika þeirra á frekari vexti og þróun. Nýsköpun á landsbyggðinni hefur átt undir högg að sækja og margir frumkvöðlar á landsbyggðinni telja að lítinn stuðning sé þar að hafa og eftirsóknarvert væri fyrir byggðarþróun að bæta úr því með betra aðgengi að þolinmóðu lánsfjármagni. Skoða þarf hvers vegna einstaklingar og fyrirtæki á landsbyggðinni sækja í minna mæli en aðrir í þann fjárstuðning til nýsköpunar sem til boða stendur og kanna hvernig fjölga megi góðum umsóknum. Mikilvægt sé að horfa til tækniþróunar og sjálfvirkni sem tekur að hluta við af hefðbundnum störfum. Aðgerðin *Efning nýsköpunar í byggðum landsins* (B.3) lítur að því að efla nýsköpun og frumkvöðlastarf á landsbyggðinni með því að skapa öflugt stuðningsumhverfi þar sem meðal annars verður stutt við verkefni sem auka tækniþekkingu og hagnýtingu nútímataekni í ýmsum atvinnugreinum, svo sem ferðaþjónustu, fjarheilbrigðisþjónustu o.fl. Þá eru mikil tækifæri víða um land í hagnýtingu líftækni, t.d. framleiðslu virkra lífefna úr þörungum og sjávarfangi, en einnig í landbúnaði. Önnur tækifæri tengjast ríkulegum auðlindum í náttúru landsins, t.d. jarðvarma.

Störf við hæfi eru ein meginforsenda fyrir búsetuvali. Störf á vegum ríkisins eru hlutfallslega fleiri á höfuðborgarsvæðinu en íbúafjöldi þess svæðis gefur tilefni til og mikilvægt að ríkið stuðli að fjölgun fjölbreyttra starfa sem víðast um landið. Það má gera með því að dreifa störfum á vegum ríkisins með sem sanngjörnum hætti en einnig með því að skapa hvata fyrir einkaaðila til að velja starfsemi sinni stað sem víðast um landið. Þremur aðgerðum er ætlað að stuðla að jafnari dreifingu ríkisstarfa um landið. Það eru aðgerðirnar

*Staðarval ríkisstarfa* (B.6) sem gengur út á það að þegar ný starfsemi hefst eða breytingar verða á starfsmannahaldi á vegum ríkisins verði metið hvort staðsetja megi störfin utan höfuðborgarsvæðisins. Aðgerðinni *Störf án staðsetningar* (B.7) er ætlað að tryggja að búseta hafi ekki áhrif á val á hæfu starfsfólki og fjölga þannig atvinnutækifærum um land allt. Með auknum fjölda starfa án staðsetningar verður mögulegt fyrir íbúa á landsbyggðinni að sækja um og vinna sérhæft starf á vegum ráðuneyta eða stofnana þeirra. Það á því ekki að skipta máli hvort einstaklingur býr á Kópaskeri eða í Kópavogi þegar ráðið er í slík störf, svo dæmi sé tekið. Þá er aðgerðinni *Fjarvinnslustöðvar* (B.8) ætlað að fjölga störfum á landsbyggðinni með því að hvetja stofnanir til að ráðast í verkefni sem verða unnin utan vinnusóknarsvæðis höfuðborgarinnar. Nauðsynlegt að auka þekkingu á vinnusóknarsvæðum með því að hagnýta stafræna tækni en ekki liggja fyrir upplýsingar um fjölda fólks sem sækir vinnu um lengri veg á milli byggðalaga. Aðgerðin *Greining atvinnusóknar* (B.5) gengur út á skilgreina staðfang vinnustaðar og tíðni ferða á mill heimilis og vinnustaðar en slík greining er m.a. forsenda þess að hægt sé að meta ferðakostnað, samhæfa þjónustu samgöngukerfa og beita hagrænum hvötum við þróun vinnusóknarsvæða.

Aðgengi að menningu og afþreyingu eru mikilvægir búsetuþættir og með aðgerðunum *List fyrir alla* (C.15) og *Stefnumótun og hlutverk menningarstofnana* (B.10) er stutt við menningarstarfsemi í dreifðari byggðum og lögd er áhersla á efla rannsóknir á hagrænum og samfélagslegum áhrifum menningar og lista.

Með aðgerðinni *Miðstöð norðurslóðamála* (B.9) er stutt við áframhaldandi uppbyggingu sérþekkingar og ýmiss konar starfsemi á sviði norðurslóðamála sem hefur byggst upp á Akureyri. Aðgerðin er til þess fallin að fjölga verðmætum störfum á landsbyggðinni og hún mun styrkja enn frekar stöðu landsins í alþjóðlegu samstarfi í málaflokknum.

### C. Stuðla að sjálfbærri þróun byggða um land allt

Aðgerðir sem miða að því að stuðla að sjálfbærri þróun byggða eru til dæmis *Sértæk verkefni sóknaráætlanasvæða* (C.1) og *Brothættar byggðir* (C.2) sem verða þróuð áfram í endurskoðaðri byggðaáætlun. *Sértæk verkefni sóknaráætlanasvæða* fela í sér aukna ábyrgð heimafólks á ráðstöfun opinberra fjármuna og tengja sóknaráætlanir landshluta við byggðaáætlun. Frá árinu 2018 hefur tæpum 500 millj. kr. verið ráðstafað til 22 verkefna á grundvelli aðgerðarinnar á svæðum sem búa við einhæft atvinnulíf og fólksfækkun. Um margvísleg verkefni er að ræða sem hafa skapað fjölbreytt störf og bætt búsetuskilyrði, svo sem með aukinni þjónustu og eflingu innviða. Með framlögunum hefur m.a. verið komið á fót nýsköpunar- og samfélagsmiðstöðvum víðs vegar um landið sem er ætlað að vera vettvangur þjónustu, nýsköpunar og frumkvöðlastarfs, ýmist á sviði menningar, menntunar og/eða atvinnusköpunar. Þá má nefna styrk til innviðauppbyggingar vegna gagnavers á Blönduósi, sem í fyrsta áfanga er áætlað að hafi skapað 20–30 störf, bæði í iðnaði sem og tæknileg sérfræðistörf.

Byggðastofnun hefur átt samstarf um verkefnið *Brothættar byggðir* í tíu byggðalögum frá árinu 2018. Verkefnisstjórar hafa verið starfandi í öllum byggðalögum og aðstoðað íbúa við hin ýmsu samfélags- og framfaraverkefni. Leitast er við að styðja byggðirnar til sjálfbærni með því að leiða fram vilja og skoðanir íbúanna sjálfra og leita lausna á forsendum þeirra í samvinnu við þá sem koma að málum byggðalagsins og láta sig framtíð þess varða. Úthlutað hefur verið tæplega 250 millj. kr. til margvíslegra verkefna sem hafa haft jákvæð áhrif í viðkomandi byggðalögum. Í endurskoðaðri byggðaáætlun er haldið áfram með verkefnið *Brothættar byggðir*, það þróað áfram og leitað lausna á bráðum vanda á tilteknum svæðum vegna fólksfækkunar og erfiðleika í atvinnulífi.

Mikilvægt er að bregðast við harðnandi alþjóðlegri samkeppni um fólk og fyrirtæki og stuðla að samspili þéttbýlis og dreifbýlis til uppbyggingar sjálfbærra byggðalaga. Ein aðgerðin, *Borgarstefna* (C.4), snýr að því að mótuð verði borgarstefna með það að markmiði að skilgreina og efla hlutverk stærstu þéttbýlissvæðanna í byggðaþróun í landinu, þ.e. höfuðborgarsvæðisins annars vegar og Akureyrarsvæðisins hins vegar. Byggðastefna eins og hún birtist í byggðaáætlunum hafði fram til ársins 2018 ekki náð til höfuðborgarsvæðisins. Með lögunum um byggðaáætlun og sóknaráætlanir, nr. 69/2015, varð sú breyting að byggðaáætlun nær til landsins alls, þar með höfuðborgarsvæðisins. Reykjavík er höfuðborg landsins og er með nágrannabyggðunum mikilvægasta markaðs- og efnahagssvæðið og gegnir stóru hlutverki fyrir þróun byggða um land allt. Borgarsvæðin eiga í meiri samkeppni um fólk og fyrirtæki við borgarsvæði erlendis en aðra íslenska landshluta og því er mikilvægt fyrir samkeppnishæfni landsins alls að efla þau. Staða og hlutverk borgarsvæða fyrir aðrar byggðir landsins þurfa að vera skýr í byggðastefnu stjórnvalda og mótast af ábyrgð og skilningi. Mótun slíkrar borgarstefnu krefst undirbúnings, samráðs og samstöðu og brýnt er að víðtæk þátttaka náist um það verk.

Aðgengi að góðum samgöngum og endurnýjanlegri orku er mikilvægt fyrir byggðaþróun og styrkir vinnu- og þjónustusóknarsvæði og nýting endurnýjanlegra orkugjafa á sem flestum sviðum íslensks samfélags er hluti af framlagi Íslands til alþjóðlegra umhverfis- og loftslagsmála. Aukin áhersla á umhverfismál og eflingu hringrásarhagkerfisins með áherslu á græna og trausta orku og uppbygging innviða og þjónustu um land allt er nauðsynleg forsenda þess að byggja undir traust efnahagslíf og búsetu um land allt. Með aðgerðinni *Grænt og snjallt Ísland* (C.3) verða grænar og snjallar lausnir nýttar til að efla atvinnulíf og samfélag í víðtæku samstarfi að framtíðarsýn fyrir Ísland sem einkennist af sjálfbærni og jöfnum tækifærum. Nokkrar aðgerðir tengjast beint loftslagsmálum og má þar nefna *Sjálfbær samfélög – efling hringrásarhagkerfis* (C.8) sem stuðlar m.a. að því að dregið verði úr losun gróðurhúsalofttegunda og myndun úrgangs og flokkun og endurvinnsla aukin. Auk þess verður stuðlað að samræmingu úrgangsmála á landsvísu.

Efling byggðarannsóknna er mikilvæg fyrir stefnumótun og leggja þarf aukinn þunga á rannsóknir á sviði byggðamála. Það verður meðal annars gert með aðgerðinni *Opinberar upplýsingar á sviði byggðamála* (C.13) með virkri þátttöku Íslands í alþjóðlegu samstarfi og rannsóknum á sviði byggðamála styrkist samkeppnisstaða landsins. Með aðgerðinni *Virk þátttaka í alþjóðlegu samstarfi* (C.14) verður Ísland áfram virkur þátttakandi í Nordregio, norrænni rannsóknastofnun á sviði byggða- og skipulagsmála, og enn fremur í Norðurslóðaáætluninni sem er atvinnu- og byggðaþróunarsjóður Evrópusambandsins og evrópsku ESPON-áætluninni um þverfaglegar byggðarannsóknir. Slíkt samstarf tryggir einnig að staða Ísland er tekin með í reikninginn og borin saman við stöðu annarra landa í alþjóðlegum greiningum. Enn fremur opnast möguleikar fyrir íslensk fyrirtæki og stofnanir að taka þátt í alþjóðlegu samstarfi í gegnum alþjóðlegar áætlanir og sækja um styrki í afmörkuð samstarfsverkefni.